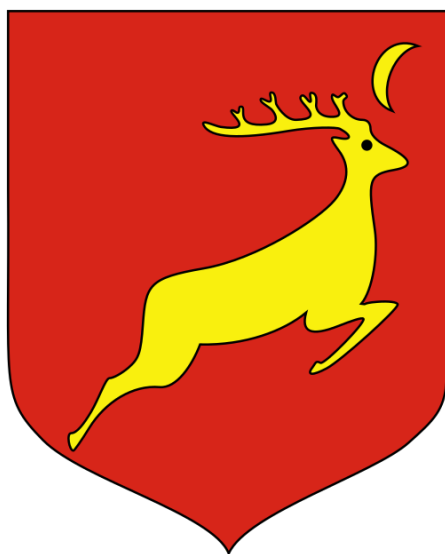


ZAŁĄCZNIK
DO UCHWAŁY NR
RADY GMINY KRASNOSIELC
Z DNIA 2026 r.

STRATEGIA ROZWOJU

GMINY KRASNOSIELC

NA LATA 2026-2035



ZLECENIODAWCA:
GMINA KRASNOSIELC
UL. RYNEK 40
06-212 KRASNOSIELC



WYKONAWCA:
EKOD URBANISTYKA ŁUKASZ KOWALSKI
www.ProjektowanieUrbanisytczne.pl
E-MAIL: biuro@projektowanieurbanisytczne.pl



SPIS TREŚCI

WSTĘP	4
1. WNIOSKI Z DIAGNOZY SYTUACJI SPOŁECZNEJ, GOSPODARCZEJ, PRZESTRZENNEJ I KLIMATYCZNO-ŚRODOWISKOWEJ GMINY	6
2. ROZWÓJ STRATEGICZNY GMINY DO 2035 ROKU	16
2.1 WIZJA ROZWOJU.....	16
2.2 CELE STRATEGICZNE I OPERACYJNE	18
2.3 KIERUNKI DZIAŁAŃ I DZIAŁANIA	19
3. OCZEKIWANE REZULTATY I WSKAŹNIKI ICH OSIĄGNIĘCIA	36
4. MODEL STRUKTURY FUNKcjONALNO-PRZESTRZENNEJ.....	40
5. USTALENIA I REKOMENDACJE W ZAKRESIE KSZTAŁTOWANIA I PROWADZENIA POLITYKI PRZESTRZENNEJ W GMINIE	43
5.1. ZASADY OCHRONY ŚRODOWISKA I JEGO ZASOBÓW, W TYM OCHRONY POWIETRZA, PRZYRODY I KRAJOBRAZU	43
5.2. ZASADY OCHRONY DZIEDICTWA KULTUROWEGO I ZABYTKÓW ORAZ DÓBR KULTURY WSPÓŁCZESNEJ	46
5.3. KIERUNKI ZMIAN W STRUKTURZE ZAGOSPODAROWANIA TERENÓW, W TYM OKREŚLENIE SZCZEGÓLNYCH POTRZEB W ZAKRESIE NOWEJ ZABUDOWY MIESZKANIOWEJ	47
5.4. ZASADY LOKALIZACJI OBIEKTÓW HANDLU WIELKOPOWIERZCHNIOWEGO?.....	48
5.5. ZASADY LOKALIZACJI KLUCZOWYCH INWESTYCJI CELU PUBLICZNEGO.....	48
5.6. KIERUNKI ROZWOJU SYSTEMÓW KOMUNIKACJI, INFRASTRUKTURY TECHNICZNEJ I SPOŁECZNEJ	49
5.7. ZASADY LOKALIZACJI URZĄDZEŃ WYTWARZAJĄCYCH ENERGIĘ O MOCY ZAINSTALOWANEJ PRZEKRACZAJĄCEJ 500 KW	51
5.8. ZASADY LOKALIZACJI PRZEDSIĘWZIĘĆ MOGĄCYCH ZNACZĄCO ODDZIAŁYWAĆ NA ŚRODOWISKO	51
5.9. ZASADY KSZTAŁTOWANIA ROLNICZEJ I LEŚNEJ PRZESTRZENI PRODUKCYJNEJ.....	52
5.10. ZASADY KSZTAŁTOWANIA ZAGOSPODAROWANIA PRZESTRZENNEGO NA OBSZARACH ZDEGRADOWANYCH I OBSZARACH REWITALIZACJI ORAZ OBSZARACH WYMAGAJĄCYCH PRZEKSZTAŁCENI, REHABILITACJI, REKULTYWACJI LUB REMEDIACJI	53
6. OBSZARY STRATEGICZNEJ INTERWENCJI.....	54
6.1 OBSZARY STRATEGICZNEJ INTERWENCJI OKREŚLONE W STRATEGII ROZWOJU WOJEWÓDZTWA.....	54
6.2 OBSZARY STRATEGICZNEJ INTERWENCJI KLUCZOWE DLA GMINY	56
7. SYSTEM REALIZACJI STRATEGII.....	57
7.1. WDRAŻANIE STRATEGII	57
7.2. MONITORING I EWALUACJA STRATEGII.....	64
7.3. WYTYCZNE DLA SPORZĄDZANIA DOKUMENTÓW WYKONAWCZYCH	65
8. RAMY FINANSOWE I ŹRÓDŁA FINANSOWANIA.....	68
ZAŁĄCZNIK GRAFICZNY: MODEL STRUKTURY FUNKcjONALNO-PRZESTRZENNEJ	

WSTĘP

PRZEDMIOT, CEL I ZAKRES

Przedmiotem opracowania jest „Strategia Rozwoju Gminy Krasnosielc na lata 2026-2035” (zwana dalej: „Strategią”), ukierunkowana na kreowanie i wzmocnienie stabilnego rozwoju społecznego, ekonomicznego i przestrzennego.

Celem Strategii jest określenie założeń polityki rozwoju gminy, poprzez wskazanie, na podstawie dokonanej uprzednio szczegółowej diagnozy:

- wizji rozwoju lokalnego;
- celów strategicznych w wymiarze społecznym, gospodarczym i przestrzennym;
- kierunków działań podejmowanych dla osiągnięcia celów strategicznych;
- oczekiwanych rezultatów planowanych działań oraz wskaźników ich osiągnięcia.

Poza funkcją programowo-planistyczną, Strategia stanowić będzie narzędzie umożliwiające pozyskiwanie środków finansowych na poszczególne działania rozwojowe.

Horyzont czasowy realizacji Strategii przewidziany został do 2035 roku.

Zakres terytorialny obejmuje gminę Krasnosielc, w jej obszarze geograficznym i granicach administracyjnych.

PODSTAWY FORMALNO-PRAWNE

Strategię opracowano **zgodnie z wymogami ustawowymi**, a zwłaszcza¹:

- ustawy z dnia 8 marca 1990 r. o samorządzie gminnym;
- ustawy z dnia 6 grudnia 2006 r. o zasadach prowadzenia polityki rozwoju;
- ustawy z dnia 3 października 2008 r. o udostępnieniu informacji o środowisku i jego ochronie, udziale społeczeństwa w ochronie środowiska oraz o ocenach oddziaływania na środowisko.

Dokument uwzględnia ponadto **wytyczne Ministerstwa Funduszy i Polityki Regionalnej** („Strategia Rozwoju Gminy. Poradnik praktyczny”, 2021).

Proces formalnego opracowania dokumentu rozpoczęto Uchwałą Nr XII/71/2025 Rady Gminy Krasnosielc z dnia 17 lipca 2025 r. w sprawie przystąpienia do opracowania projektu Strategii Rozwoju Gminy Krasnosielc na lata 2016-2035 oraz określenia szczegółowego trybu i harmonogramu opracowania projektu strategii, w tym trybu konsultacji (Dz. Urz. Woj. Mazowieckiego 2025 poz. 6991).

METODYKA PRZYGOTOWANIA I WDRAŻANIA

W opracowaniu Strategii przyjęto metodę ekspercko-partycypacyjną (społeczną). Proces przygotowania i wdrażania dokumentu można podzielić na następujące etapy:

Etap 1 – Rozpoczęcie procesu. Prace wstępne polegające na przyjęciu harmonogramu działań i wstępnych założeń, identyfikacja interesariuszy oraz pierwszy etap konsultacji społecznych (ankietyzacja).

Etap 2 – Diagnoza. Prace analityczno-diagnostyczne, obejmujące m.in.:

1. Analizę materiałów wyjściowych (szczególnie *desk* i *web research*), w tym dokumentów lokalnych, regionalnych, krajowych i europejskich, a także materiałów udostępnionych przez urzędy i instytucje.
2. Analizę danych statystycznych.

¹ Publikatory poszczególnych aktów prawnych, aktualne na dzień sporządzenia Opracowania, przytoczono w spisie materiałów źródłowych.

3. Charakterystykę gminy i ocenę stanu obecnego, w odniesieniu do sytuacji historycznej oraz otoczenia geograficznego, w wymiarach: społecznym, gospodarczym i przestrzennym, w tym środowiskowym.
4. Analizę opinii społeczności lokalnej w zakresie wyzwań i zagrożeń rozwojowych, za pośrednictwem prowadzonego procesu partycypacji społecznej.
5. Wnioski z przeprowadzonych analiz i ocen, w tym identyfikacja mocnych i słabych stron, szans i zagrożeń oraz nadanie im priorytetu.

Etap 3 – Projekt. Prace mające na celu ukierunkowanie polityki rozwoju, obejmujące m.in.:

1. Zdefiniowanie wizji rozwoju gminy.
2. Ustalenie celów strategicznych na podstawie, zidentyfikowanych wcześniej, mocnych i słabych stron, szans i zagrożeń.
3. Sformułowanie kierunków działań podejmowanych dla osiągnięcia celów strategicznych, w formie celów operacyjnych i przypisanych im działań operacyjnych.
4. Konsultacje zaproponowanych rozwiązań, w tym społeczne.
5. Ewaluacja trafności, przewidywanej skuteczności i efektywności realizacji. Selekcja i ostateczny wybór kierunków polityki rozwoju.
6. Poddanie dokumentu stosownym opiniom oraz procedurze (lub odstępstwu) dot. strategicznej oceny oddziaływania na środowisko.

Etap 4 – Wdrażanie. Zatwierdzenie Strategii przez podjęcie uchwały Rady Gminy stanowi zwieńczenie prac projektowych i jednocześnie początek etapu wdrażania zaplanowanych działań i obranych kierunków. Zawiera wszelkie działania pozwalające zrealizować Strategię, w tym jej promocję.

Etap 5 – Monitoring. Obejmuje w głównej mierze stały monitoring postępów i zmieniających się uwarunkowań. Należy podkreślić, iż Strategia Rozwoju Gminy nie jest dokumentem w pełni zamkniętym (skończonym) – stanowi ramy rozwoju na najbliższe lata, które w miarę potrzeby należy uzupełniać o nowe pomysły i sposoby wdrażania jej ustaleń.



Ryc. 1 Schemat przygotowania i wdrażania Strategii Rozwoju Gminy

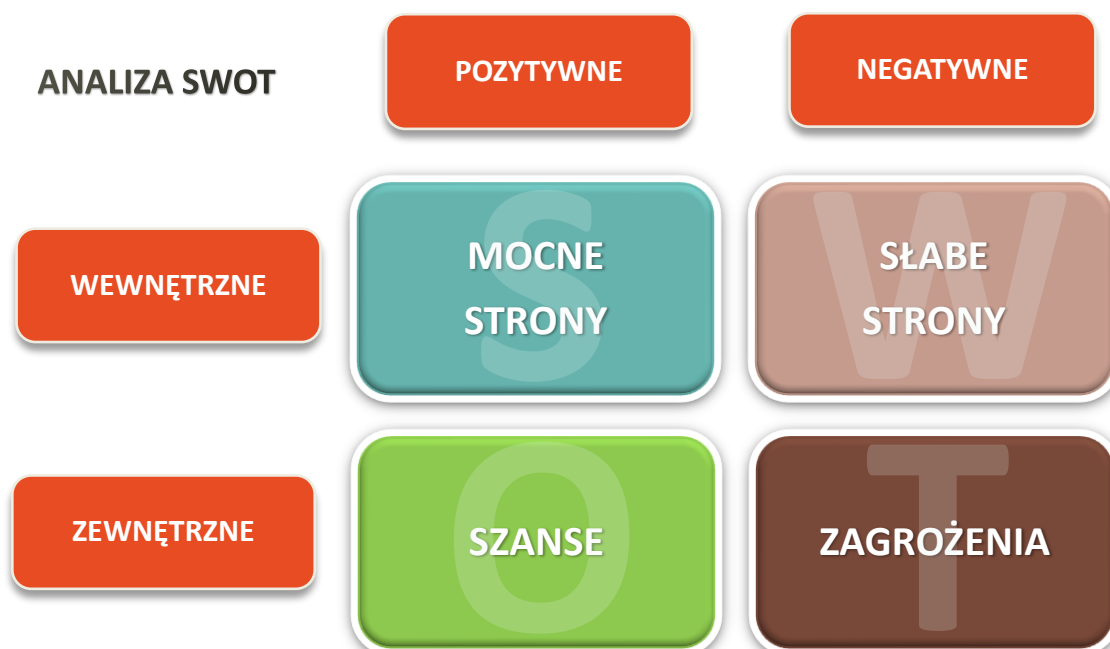
Materiał źródłowy: Opracowanie własne (ikony: Microsoft 365).

1. WNIOSKI Z DIAGNOZY SYTUACJI SPOŁECZNEJ, GOSPODARCZEJ, PRZESTRZENNEJ I KLIMATYCZNO- ŚRODOWISKOWEJ GMINY

Formułowanie założeń strategii rozwoju to proces złożony i wieloetapowy. Najogólniej ujmując proces ten można podzielić na część diagnostyczną, dotyczącą stanu obecnego oraz część prognostyczną, dotyczącą przyszłości. Aby lepiej zrozumieć uwarunkowania rozwojowe, w ramach podsumowania zaleca się sporządzenie strategicznej analizy SWOT.

Ponadto stosownie do zapisów art. 10e ust. 3 ustawy o samorządzie gminnym, strategia rozwoju zawiera wnioski z diagnozy sytuacji społecznej, gospodarczej, przestrzennej i klimatyczno-środowiskowej, przygotowanej na potrzeby tej strategii. W celu spełnienia w/w wymogu zdecydowano się na sformułowanie wniosków w formule analizy SWOT, stanowiących podsumowanie opracowanej w III kwartale 2025 roku „Diagnozy sytuacji społecznej, gospodarczej, przestrzennej i klimatyczno-środowiskowej gminy Krasnosielc”.

Przedstawione wnioski uwzględniają uwarunkowania środowiskowe i wynikające z nich możliwości i bariery rozwojowe. Poruszona jest kwestia szeroko pojętego zagospodarowania przestrzeni oraz związanego z nim stanu i potencjału do rozwoju zabudowy, infrastruktury drogowej i technicznej. Ponadto skupiono się na czynnikach wpływających na jakość życia mieszkańców i potencjale inwestycyjnym (gospodarczym). Analizę przeprowadzono w układzie czterech grup czynników wyodrębnionych na podstawie diagnozy zjawisk podzielonych na wewnętrzne (w jej obrębie) i zewnętrzne (poza jednostką terytorialną) oraz na sprzyjające (pozytywne) i niesprzyjające (negatywne). Nazwa SWOT pochodzi od pierwszych liter rozpatrywanych grup czynników (ang.): *strengths* – silne strony, *weaknesses* – słabości, *opportunities* – szanse, *threats* – zagrożenia.



Ryc. 2 Istota analizy SWOT

Materiał źródłowy: Opracowanie własne.

Przedstawione w tab. 1 wnioski z diagnozy sytuacji społecznej, gospodarczej, przestrzennej i klimatyczno-środowiskowej stanowiły punkt wyjścia do identyfikacji wyzwań rozwojowych i wyboru scenariusza rozwoju, a w konsekwencji określenia polityki rozwoju gminy. Dodatkowo, w Strategii uwzględniono ustalenia dokumentów planistycznych i strategicznych poszczególnych szczebli terytorialnych (omówione szczegółowo w rozdz. 1 „Diagnozy”).

Tab. 1 Analiza mocnych i słabych stron, szans i zagrożeń (analiza SWOT)

POŁOŻENIE, DOSTĘPNOŚĆ KOMUNIKACYJNA I MOBILNOŚĆ	
MOCNE STRONY	SŁABE STRONY
<ul style="list-style-type: none"> • Obecność układu komunikacyjnego poziomu regionalnego (droga wojewódzka nr 544). • Istniejąca sieć światłowodowa w niektórych miejscowościach. 	<ul style="list-style-type: none"> • Stosunkowo niski poziom dostępności transportowej w ujęciu krajowym. • Znaczne oddalenie od dużych ośrodków miejskich (podróż transportem indywidualnym przekracza 1 godzinę). • W dalszym ciągu niezadowalający stan techniczny niektórych odcinków dróg lokalnych i ponadlokalnych. • W dalszym ciągu niedostatecznie rozwinięta infrastruktura rowerowa. • Relatywnie niska dostępność komunikacji zbiorowej (brak czynnego transportu kolejowego, brak dworca autobusowego). • Niejednorodny zasięg działania mobilnych sieci komórkowych (problemy z dostępnością sieci, zwłaszcza na terenach niezagospodarowanych oraz lokalnie na terenach, gdzie występuje rozproszona zabudowa).
SZANSE	ZAGROŻENIA
<ul style="list-style-type: none"> • Modernizacja istniejących ciągów komunikacyjnych. • Rozbudowa infrastruktury rowerowej. • Poprawa ogólnej dostępności transportowej gminy (rozwój docelowego układu sieci dróg ekspresowych i autostrad w kraju). • Poprawa zasięgu i jakości działania mobilnych sieci komórkowych. • Inwestycje w nowoczesne technologie, zapewniające dostępność i właściwą jakość połączeń internetowych. • Rozwój transportu autobusowego międzygminnego oraz powiatowego. • Rozwój nowoczesnych technologii cyfrowych i e-usług. 	<ul style="list-style-type: none"> • Wykluczenie cyfrowe, w tym ograniczony dostęp do szybkiego Internetu. • Brak środków zewnętrznych na dofinansowanie dróg publicznych. • Zaprzestanie inwestycji w zakresie przebudowy i modernizacji dróg powiatowych i lokalnych.

LUDNOŚĆ I PROCESY DEMOGRAFICZNE

MOCNE STRONY	SŁABE STRONY
<ul style="list-style-type: none"> Niska gęstość zaludnienia, sprzyjająca pobytowi ludzi. 	<ul style="list-style-type: none"> Starzejące się społeczeństwo. Stale ujemny wskaźnik przyrostu naturalnego. Stale ujemne saldo migracji. Stały, sukcesywny spadek liczby ludności. Niekorzystne prognozy demograficzne w porównaniu do powiatu, województwa i kraju.
SZANSE	ZAGROŻENIA
<ul style="list-style-type: none"> Poprawa warunków życia i zamieszkania w gminie. Odwroćenie obecnych tendencji demograficznych, w kierunku wzrostu liczby ludności (w szczególności wzrost dzietności oraz imigracja, zwłaszcza powrotna). Poprawa poziomu i dostępności usług publicznych. 	<ul style="list-style-type: none"> Nagły i nadmierny napływ ludności obcej kulturowo. Utrzymujący się odpływ ludności, połączony ze spadkiem wskaźnika przyrostu naturalnego.

ROLNICTWO, GOSPODARKA, RYNEK PRACY

MOCNE STRONY	SŁABE STRONY
<ul style="list-style-type: none"> Stosunkowo duże rozdrobnienie gospodarstw rolnych, w tym duży udział gospodarstw o powierzchni do 1 ha. Relatywnie wysoki w stosunku do gmin ościennych wskaźnik podmiotów gospodarczych na 10 tys. osób w wieku produkcyjnym. Malejący poziom bezrobocia, przy jednoczesnym wzroście aktywności gospodarczej. Obecność kompleksowo uzbrojonego terenu inwestycyjnego w dyspozycji samorządu. 	<ul style="list-style-type: none"> Przewaga gleb o mało korzystnych warunkach dla produkcji rolniczej. Brak dużych przedsiębiorstw. Niższy w odniesieniu do kraju, województwa i powiatu odsetek liczby pracujących w stosunku do osób w wieku produkcyjnym. Niższa w odniesieniu do gmin ościennych dynamika wzrostu podmiotów gospodarczych.
SZANSE	ZAGROŻENIA
<ul style="list-style-type: none"> Pojawienie się znaczącego zakładu pracy. Rozwój nowoczesnego rolnictwa, w tym gospodarstw rolnych i przemysłu przetwórczego. Rozwój nowoczesnych technologii, w tym produkcji energii. Rosnące zainteresowanie zewnętrznymi produktami lokalnymi i ekologicznymi. Udogodnienia dla przedsiębiorców, w tym: ulgi podatkowe, przygotowanie terenów inwestycyjnych. Rozwój agroturystyki i lokalnych produktów regionalnych. Wspieranie rozwoju tradycyjnych rzemiosł. 	<ul style="list-style-type: none"> Konkurencyjny rynek pracy lub korzystniejsza oferta inwestycyjna dla przedsiębiorców w najbliższych ośrodkach miejskich (Maków Mazowiecki, Przasnysz, Różan). Niedoinwestowanie gospodarstw rolnych. Ewentualna stagnacja gospodarcza kraju lub kryzys gospodarczy. Pasywna postawa osób długotrwale bezrobotnych. Niekorzystne zmiany w środowisku zatrudnienia – wzrastające koszty pracy.

ŚRODOWISKO, KLIMAT I INFRASTRUKTURA

MOCNE STRONY	SŁABE STRONY
<ul style="list-style-type: none"> • Położenie gminy w rejonie dwóch odmiennych typów krajobrazu (teren równinne oraz wysoczyznowe). • Na przeważającym obszarze brak znaczących utrudnień geologiczno-inżynierskich (z wyjątkiem dolin rzecznych i lokalnych zagłębień terenowych). • W ujęciu generalnym rzeźba terenu nie stwarza w większości istotnych ograniczeń dla wdrażania procesów rozwojowych. • Relatywnie wysoki potencjał zasobów wodnych (bezpośrednie położenie nad rzeką Orzyc). • Stosunkowo niewielkie przekształcenia środowiska, w tym niski stopień zasklepienia gruntów. • Wartościowe walory przyrodnicze w części gminy (urozmaicony krajobraz, obecność zwartych kompleksów leśnych, doliny rzeczne Orzyca, bogactwo fauny i flory). • Relatywnie wysoki wskaźnik lesistości w stosunku do średniej dla powiatu, województwa i kraju. • Obecność obszarowej formy ochrony przyrody (rezerwat przyrody). • Ustanowiona ochrona pomnikowa dla wartościowych okazów drzew. • Bardzo wysoki poziom zwodociągowania gminy. • Dostatecznie rozwinięty system przesyłu energii elektrycznej. • Dostosowany do wymogów i standardów wspólnotowy oraz krajowych system gospodarki odpadami. 	<ul style="list-style-type: none"> • Przewaga gleb o mało korzystnych warunkach dla produkcji rolniczej. • W większości zły stan ogólny jednolitych części wód powierzchniowych (JCWP) lub brak prowadzonego regularnego monitoringu jakości wód. • Brak zbiorczego systemu kanalizacji sanitarnej. • Brak sieci ciepłowniczej i możliwości jej realizacji. • Brak sieci gazowniczej (gazu przewodowego). • W dalszym ciągu stosunkowo niski udział odpadów zebranych selektywnie w stosunku do odpadów ogółem. • W dalszym ciągu niewystarczający stopień rozwoju sektora odnawialnych źródeł energii. • Obecność wyrobów zawierających azbest.
SZANSE	ZAGROŻENIA
<ul style="list-style-type: none"> • Współpraca z jednostkami zewnętrznymi w zakresie zachowania i ochrony cennych elementów i zasobów środowiska. • Budowa systemu kanalizacyjnego. • Rozbudowa i modernizacja systemu wodociągowego. • Modernizacje istniejących, napowietrznych linii elektroenergetycznych, w tym ich przebudowy na linie kablowe (w terenach zurbanizowanych). • Rozwój energetyki odnawialnej (zwłaszcza rozporoszonej). • Realizacja sieciowej infrastruktury zaopatrzenia w ciepło lub gaz. • Realizacja zadań w zakresie zapobiegania powstawania odpadów. 	<ul style="list-style-type: none"> • Degradacja walorów i zasobów środowiska przyrodniczego, poprzez ich nieracjonalne wykorzystanie lub brak właściwej ochrony prawnej. • Zaprzestanie inwestycji w infrastrukturę wodno-kanalizacyjną. • Obciążenie systemu elektroenergetycznego lub zakłócenia w dostawach energii elektrycznej. • Nadmierny lub niekontrolowany rozwój systemów OZE (dużych instalacji) i związane z nim problemy z magazynowaniem energii i negatywnym oddziaływaniem na lokalny krajobraz. • Nadmierne „poleganie” na źródłach energii, których dostępność uzależniona jest od dostaw paliw z zewnątrz (głównie dotyczy paliw gazowych). • Częste zmiany przepisów prawa w zakresie gospodarowania odpadami.

KULTURA I DZIEDZICTWO KULTUROWE

MOCNE STRONY	SŁABE STRONY
<ul style="list-style-type: none"> • Obecność obiektów zabytkowych (m.in. obiekty wpisane do rejestru zabytków i ewidencji zabytków). • Obecność instytucji kultury na terenie gminy. • Szeroki zakres działalności Gminnego Ośrodka Kultury. • Licznie organizowane wydarzenia i imprezy kulturalne dla różnych grup wiekowych, realizowane w ramach promowania i upowszechniania historii oraz integracji lokalnej społeczności. 	<ul style="list-style-type: none"> • Zły stan techniczny niektórych obiektów ujętych w ewidencji zabytków, powodujący stopniowe niszczenie obiektów tradycyjnej zabudowy.
SZANSE	ZAGROŻENIA
<ul style="list-style-type: none"> • Objęcie dodatkowych obiektów i obszarów formą ochrony zabytków. • Promowanie i propagowanie działalności kulturowej, w tym poszerzanie działalności instytucji kultury. • Rozbudowa, modernizacja i wyposażenie instytucji kultury. • Poszerzenie oferty kulturalnej przez instytucje kultury. • Promowanie twórców i artystów regionalnych. • Praca metodą organizacji społeczności lokalnej. 	<ul style="list-style-type: none"> • Presja urbanistyczna na tereny tradycyjnej zabudowy, w tym wprowadzanie zabudowy „obcej” kulturowo i krajobrazowo. • Stopniowe niszczenie obiektów tradycyjnej zabudowy (brak lub źle przeprowadzone remonty i modernizacje). • Rozmycie odpowiedzialności za stan zabytków i brak skutecznej egzekucji za niszczenie zabytków. • Zdarzenia losowe (pożary, klęski żywiołowe). • Spadek znaczenia kultury i utrata tożsamości regionalnej wśród dzieci i młodzieży. • Propagowanie obcych kulturowo wzorców. • Niewykorzystanie szans kulturotwórczych z powodu niewystarczającego zaplecza infrastrukturalnego instytucji kultury.

SPORT, REKREACJA I TURYSTYKA

MOCNE STRONY	SŁABE STRONY
<ul style="list-style-type: none"> • Stosunkowo liczne obiekty sportowo-rekreacyjne (kompleks turystyczno-sportowy, boiska sportowe, place zabaw). • Funkcjonujące na terenie gminy kluby sportowe. • Sprzyjające walory przyrodnicze, wykazujące potencjał do rozwoju funkcji sportowo-turystycznej. • Obecność walorów antropogenicznych, w tym kulturowych (stosunkowo duża liczba obiektów i obszarów zabytkowych). 	<ul style="list-style-type: none"> • W dalszym ciągu niedostatecznie wykorzystany potencjał turystyczny (brak rozbudowanej oferty turystycznej poza okresem wakacyjnym). • Niski udział wydatków z budżetu gminy na rozwój turystyki. • W dalszym ciągu niedostatecznie rozwinięta baza noclegowa na terenie gminy.
SZANSE	ZAGROŻENIA
<ul style="list-style-type: none"> • Rozwój i wsparcie klubów sportowych i inicjatyw związanych ze sportem, rekreacją lub turystyką. • Wzrost znaczenia turystyki, jako istotnego sektora gospodarki w gminie (rozwój turystyki biznesowej, kulturowej, przyrodniczej i kwalifikowanej, wypoczynkowej). • Modernizacja obiektów sportowych, tworzenie nowych przestrzeni do wykorzystania w celach sportowo-rekreacyjnych. • Promowanie, zachęcanie mieszkańców (bez względu na wiek) do zdrowego, aktywnego trybu życia (np. poprzez realizacje programów, inicjatyw, wskazywanie wzorców). • Współpraca z gminami ościennymi poprzez tworzenie wspólnej oferty turystycznej, udostępnianie bazy noclegowej, zatrzymanie turysty „weekendowego” na dłuższy okres oraz wydłużenie sezonu turystycznego. • Organizacja cyklicznych wydarzeń, które przyciągają turystów. • Wspieranie oddolnych inicjatyw w zakresie sportu, rekreacji i turystyki zgodnie z kontynuacją zasady pomocniczości. 	<ul style="list-style-type: none"> • Zmniejszenie zainteresowania sportem wśród dzieci i młodzieży. • Brak aktywności fizycznej przez ludność w wieku „średnim” i seniorów. • Zaprzestanie inwestycji w infrastrukturę sportowo-rekreacyjną i turystyczną • Potencjalna degradacja środowiska w przypadku nadmiernej koncentracji ruchu turystycznego (miejscowo). • Pogłębiający się niski poziom aktywności fizycznej dzieci i młodzieży.

PLANOWANIE I ZAGOSPODAROWANIE PRZESTRZENNE

MOCNE STRONY	SŁABE STRONY
<ul style="list-style-type: none"> Zwarta struktura przestrzenna zabudowy w znacznej części miejscowości, w tym siedziby administracyjnej gminy. 	<ul style="list-style-type: none"> Obecność obiektów i obszarów wymagających poprawy estetyki zagospodarowania. Niski stopień pokrycia miejscowymi planami zagospodarowania przestrzennego (ok. 5,6%) – oparcie większości inwestycji budowlanych, publicznych i prywatnych, na doraźnych decyzjach administracyjnych wz/icp.
SZANSE	ZAGROŻENIA
<ul style="list-style-type: none"> Objęcie miejscowymi planami zagospodarowania obszarów rozwojowych. Optymalna koncentracja zabudowy, w tym przeciwdziałanie rozpraszaniu zabudowy. Włączenie gminy w system zintegrowanych inwestycji terytorialnych/regionalnych. 	<ul style="list-style-type: none"> Wprowadzanie obiektów dysharmonijnych z otoczeniem. Rozpraszanie zabudowy (niekontrolowana presja inwestycyjna). Nadmierny, niekontrolowany rozwój obiektów uciążliwych dla otoczenia w bezpośrednim sąsiedztwie zwartej zabudowy mieszkaniowej (np. zakłady produkcyjne, duże gospodarstwa hodowlane).

BEZPIECZEŃSTWO PUBLICZNE I ZAGROŻENIA KLIMATYCZNO-ŚRODOWISKOWE

MOCNE STRONY	SŁABE STRONY
<ul style="list-style-type: none"> • Funkcjonujące na terenie gminy podmioty i instytucje zaangażowane w zadania w zakresie bezpieczeństwa publicznego (zwłaszcza straż pożarna i policja). • Wysoka wykrywalność sprawców przestępstw na tle województwa i kraju. • Relatywnie czyste powietrze w skali roku, w tym brak dużych, punktowych emitorów zanieczyszczeń. • Brak terenów zagrożonych ruchami masowymi ziemi. • Stosunkowo niski poziom zagrożenia poważną awarią przemysłową, ze względu na brak dużych zakładów. 	<ul style="list-style-type: none"> • Występujące okresowo zjawisko niskiej emisji w obszarach zwartej zabudowy i związane z tym okresowe pogarszanie stanu sanitarnego powietrza (w sezonie grzewczym). • Występowanie obszarów zagrożonych powodzią od rzeki Orzyc oraz podtopieniami od wód gruntowych. • Zidentyfikowany fragment osuwiska. • Znaczne zagrożenie suszą w części obszaru gminy i związane z nią zagrożenia pożarowe. • Wystąpienie na odcinku drogi wojewódzkiej nr 544 zagrożeń związanych z zwiększonym hałasem, zanieczyszczeniem powietrza oraz możliwością wystąpienia awarii (transport substancji niebezpiecznych).

SZANSE	ZAGROŻENIA
<ul style="list-style-type: none"> • Wdrożenie systemu ochrony ludności i obrony cywilnej. • Wdrożenie rozwiązań zabezpieczających samorząd przed atakiem cybernetycznym. • Nowe inicjatywy w zakresie zwiększenia bezpieczeństwa społeczności lokalnej (kursy i szkolenia w zakresie ochrony zdrowia, obronności, itp.). • Wzrost świadomości społecznej nt. zagrożeń przyrodniczych, szkodliwości niektórych form działalności człowieka oraz możliwości przeciwdziałania zagrożeniom. • Wylimitowanie lub istotne ograniczenie źródeł niskiej emisji (główny przyczyny okresowego zanieczyszczenia powietrza w gminie). Wylimitowanie spalania śmieci. • Adaptacja do postępujących zmian klimatu (m.in. inwestycje w „błękitno-zieloną” infrastrukturę). • Rozwój monitoringu wizyjnego w miejscach publicznych. • Przeciwdziałanie dalszej zabudowie na terenach zagrożonych powodzią. • Przeciwdziałanie skutkom potencjalnej powodzi poprzez zastosowanie odpowiedniego systemu zastawek zatrzymujących wodę na istniejącej sieci melioracyjnej. 	<ul style="list-style-type: none"> • Brak regularnych inicjatyw na rzecz poprawy bezpieczeństwa społeczeństwa – kursy i szkolenia w zakresie ochrony zdrowia lub obronności. • Konflikty społeczne wywołane sytuacją zewnętrzną. • Wzrost poziomu przestępczości. • Bierność społeczna w zakresie zgłębiania wiedzy i praktyki dotyczącej umiejętności radzenia sobie w kryzysowych sytuacjach. • Emisja zanieczyszczeń atmosferycznych z terenów sąsiednich. • Postępujące zmiany klimatyczne. • Wystąpienie klęski żywiołowej (huraganowych wiatrów, powodzi, nawałnic i gradobić, suszy i pożarów itd.). • Wystąpienie istotnej awarii np. w transporcie substancji niebezpiecznych.

POLITYKA SPOŁECZNA	
MOCNE STRONY	SŁABE STRONY
<ul style="list-style-type: none"> • Obecność placówek podstawowej opieki zdrowotnej. • Funkcjonujący Gminny Ośrodek Pomocy Społecznej w Krasnosielcu. • Spadek liczby osób korzystających z pomocy społecznej w ostatnich latach. • Realizacja szeregu działań na rzecz rozwiązywania problemów społecznych, a także istniejący Zespół Interdyscyplinarny. • Wysoka liczba mieszkań komunalnych w stosunku do gmin ościennych. • Stosunkowo wysoki wskaźnik przeciętnej wielkości mieszkań w stosunku do większości gmin ościennych. 	<ul style="list-style-type: none"> • Niski udział wydatków na ochronę zdrowia z budżetu gminy. • Ograniczony dostęp do placówek specjalistycznej opieki zdrowotnej. • W dalszym ciągu występowanie problemów społecznych wśród mieszkańców. • Brak mieszkań treningowych i wspomaganych.
SZANSE	ZAGROŻENIA
<ul style="list-style-type: none"> • Stworzenie warunków do poprawy oferty medycznej, zwłaszcza w zakresie specjalistycznej opieki zdrowotnej. • Właściwie funkcjonująca (skuteczna) i odpowiednio finansowana pomoc społeczna. • Wzrost standardów zamieszkania, w tym w zakresie mieszkalnictwa socjalnego. • Stworzenie warunków opieki nad osobami starszymi. 	<ul style="list-style-type: none"> • Niedostateczne środki finansowe na ochronę zdrowia lub ograniczony dostęp do kadr ochrony zdrowia, zarówno podstawowej opieki medycznej, jak i specjalistycznej. • Skokowy wzrost zapotrzebowania na pomoc społeczną, związany z pojawieniem się zagrożeń dla zdrowia i życia ludności (m.in. choroby zakaźne, katastrofy naturalne, konflikty). • Pogłębianie się problemów społecznych, w tym zubożenie społeczeństwa. • Starzenie się społeczeństwa – wzrost udziału ludności w wieku poprodukcyjnym. • Stagnacja na rynku mieszkaniowym lub degradacja warunków zamieszkania.

EDUKACJA I KAPITAŁ SPOŁECZNY

MOCNE STRONY	SŁABE STRONY
<ul style="list-style-type: none"> Zadawalający poziom dostępności do usług oświatowych na poziomie wczesnoszkolnym. Obecność placówki ponadpodstawowej. Wysoka zdawalność matur na tle powiatu. Wysoki udział wydatków z budżetu gminy przeznaczonych na oświatę i wychowanie. Stosunkowo aktywnie działające organizacje i stowarzyszenia lokalne. Stale aktualizowany Roczny Program Współpracy Gminy Krasnosielc z organizacjami pozarządowymi. 	<ul style="list-style-type: none"> Przeważnie niższa frekwencja wyborcza w stosunku do średniej ogólnokrajowej.
SZANSE	ZAGROŻENIA
<ul style="list-style-type: none"> Uruchomienie żłobka lub klubu dziecięcego Rozwój placówek opieki dla najmłodszych (opieki dla dzieci do lat 3 i przedszkolnej). Dofinansowanie szkolnictwa celem podniesienia poziomu kadry nauczycielskiej. Sukcesywny wzrost aktywności obywatelskiej, zarówno w odniesieniu do spraw lokalnych, jak i wyborów powszechnych. 	<ul style="list-style-type: none"> Spadek poziomu kształcenia lub brak wykwalifikowanej kadry nauczycielskiej. Spadek zainteresowania społeczeństwa sprawami lokalnymi oraz bierność wyborcza.

FINANSE SAMORZĄDOWE

MOCNE STRONY	SŁABE STRONY
<ul style="list-style-type: none"> Regularny wzrost dochodów ogółem, w tym dochodów własnych. Wysoki poziom uzyskiwanych dofinansowań zewnętrznych (subwencji i dotacji unijnych). 	<ul style="list-style-type: none"> Najniższy wzrost dochodów w ostatnich latach w przeliczeniu na 1 mieszkańca w odniesieniu do gmin ościennych. Znaczne uzależnienie działań proinwestycyjnych od możliwości finansowania zewnętrznego. Sukcesywny wzrost wydatków ogółem, w tym wystąpienie deficytu budżetowego.
SZANSE	ZAGROŻENIA
<ul style="list-style-type: none"> Dalszy wzrost dochodów (w tym dochodów własnych) gminy. Wysoka skuteczność w pozyskiwaniu środków finansowych zewnętrznych. Właściwie kierunkowane wydatki inwestycyjne. 	<ul style="list-style-type: none"> Spadek dochodów. Blokada lub ograniczenie środków zewnętrznych na działania rozwojowe. Niekorzystne trendy w sektorze finansowym na poziomie ogólnokrajowym (m.in. inflacja), w tym kryzys finansowy. Dalszy wzrost deficytu budżetowego.

2. ROZWÓJ STRATEGICZNY GMINY DO 2035 ROKU

2.1 WIZJA ROZWOJU

Wizja rozwoju przedstawia pożądaną obraz stanu gminy, który będzie efektem realizacji podejmowanej Strategii. Ukazuje gminę w perspektywie strategicznej do 2035 roku, zmienioną poprzez realizację przyjętych celów i działań oraz osiągnięcie zamierzonych rezultatów. Wizja pełnić będzie funkcję scalającą i integrującą poszczególnych interesariuszy (odbiorców i uczestników) inicjatyw strategicznych. Może być też elementem wykorzystywanym w celach promocyjnych.

Gmina Krasnosielc w 2035 jest miejscem przyjaznym do życia, aktywnym, bezpiecznym i otwartym na rozwój. Wyróżnia się dobrze rozwiniętą infrastrukturą techniczną oraz społeczną i zapleczem sportowo-rekreacyjnym. Gmina, kierując się zasadami zrównoważonego rozwoju wspiera tradycyjne rolnictwo, lokalną przedsiębiorczość oraz wspólnotę i kapitał społeczny. Gmina systematycznie inwestuje w bezpieczeństwo, wzmacniając lokalne służby oraz budując odporność społeczną.

Rozwój gminy Krasnosielc realizowany będzie w oparciu o równowagę pomiędzy wzrostem gospodarczym, ochroną środowiska i rozwojem społecznym mieszkańców (zasada zrównoważonego rozwoju, ang. *sustainable development*).

Najważniejszą wartością dla gminy będzie ukształtowanie atrakcyjnej i przyjaznej przestrzeni do zamieszkania, wypoczynku i działalności gospodarczej. Cel ten zostanie osiągnięty poprzez sukcesywny rozwój infrastruktury technicznej (w szczególności w obszarach niedoinwestowanych), a w pierwszej kolejności infrastruktury kanalizacji sanitarnej, modernizację i rozbudowę dróg, poprawę dostępności cyfrowej, właściwy stan i jakość środowiska naturalnego oraz aktywną partycypację społeczną wspieraną przez skuteczny Samorząd, a w konsekwencji wzrost gospodarczy.

Podstawą rozwoju będzie aktywizacja wewnętrznych potencjałów, obejmujących walory środowiskowe (zróżnicowany krajobraz, kompleksy leśne, doliny rzeki Orzyc, bogactwo fauny i flory), dziedzictwo kulturowe oraz tradycyjnie rozwinięte dziedziny gospodarki, zwłaszcza rolnictwa i lokalnej wytwórczości.

Kluczowym szlakiem komunikacji drogowej (zewnątrznej) pozostanie droga wojewódzka nr 544, zapewniająca dojazd min. do Przasnysza oraz Ostrołęki. W przyszłości istotne będzie utrzymanie jej dobrego stanu technicznego oraz rozwój powiązań drogowych o znaczeniu lokalnym, usprawniających codzienną mobilność mieszkańców. Istotne jest bliskie sąsiedztwo Makowa Mazowieckiego, które zapewnia dogodny dostęp do podstawowych usług publicznych, placówek oświatowych, ochrony zdrowia oraz zaplecza handlowo-usługowego. Dobre skomunikowanie z miastem wpływa pozytywnie na codzienny komfort życia mieszkańców. Ponadto niższe ceny nieruchomości i atrakcyjne położenie sprzyjać może rozwojowi lokalnego rynku nieruchomości.

Kolejnym czynnikiem sprzyjającym poprawie jakości życia społeczno-gospodarczego będzie rozwój sektora turystyki i rekreacji, wykorzystującego lokalne walory przyrodnicze i krajobrazowe. Wyróżniającymi elementami są położenie nad rzeką Orzyc oraz rezerwat przyrody „Zwierzyńiec”, z towarzyszącą mu ścieżką przyrodniczo-rekreacyjną. Wzrost znaczenia turystyki i rekreacji, w tym wzrost nakładów finansowych na ich rozwój przyczyni się do pełnego wykorzystania atutów gminy.

Wzrost gospodarczy zamierza się osiągnąć poprzez rozwój przedsiębiorczości i otoczenia biznesu oraz wdrażanie innowacji i nowych technologii produkcji. Gmina planuje promować i poszerzać ofertę inwestycyjną w celu przyciągnięcia nowych inwestorów (zachęty, przygotowane formalno-prawnie i uzbrojone tereny inwestycyjne), a ponadto w dalszym ciągu zapewniać wsparcie istniejącym zakładom i firmom, działającym na jej terenie.

Szczególnie istotnym elementem będzie integracja społeczna mieszkańców i wykształcenie kapitału społecznego, przede wszystkim więzi międzyludzkich, stopnia zaufania między nimi, a także umiejętność i chęć współdziałania. Wpłyną one na jakość rządzenia, zwiększą poziom uczestnictwa mieszkańców w życiu publicznym, a także przyczynią się do ograniczenia wykluczenia społecznego. W obliczu rosnącej niestabilności geopolitycznej w Europie Środkowo-Wschodniej spowodowanej wojną na Ukrainie oraz kryzysem migracyjnym na granicy Polski z Białorusią, szczególnie ważne staje się wprowadzanie rozwiązań związanych z szeroko pojętym bezpieczeństwem, ochroną ludności oraz obroną cywilną. W tym zakresie konieczne jest czynne zaangażowanie zarówno władz publicznych, organów ochrony bezpieczeństwa i porządku publicznego, jak również mieszkańców gminy. W przypadku wystąpienia zagrożenia lub sytuacji kryzysowej niezbędne są działania mające na celu zabezpieczenie i ochronę zdrowia i życie ludzi, a tym samym budowania społecznej odporności.

W celu osiągnięcia zakładanej wizji rozwoju istotne będzie zniwelowanie słabych stron oraz ukierunkowanie podejmowanych działań na zapobieganie zagrożeniom rozwojowym, zwłaszcza w zakresie wykluczenia cyfrowego i transportowego (zwłaszcza w odniesieniu do mniejszych wsi). Znaczenie będzie miała również aktywna promocja gminy „na zewnątrz”, w tym współpraca z innymi jednostkami administracji publicznej oraz organizacjami pozarządowymi.

Reasumując, zakłada się, że wszystkie wskazane powyżej komponenty wpłyną na osiągnięcie wysokiego poziom rozwoju gminy Krasnosielc w horyzoncie 2035 roku. Efektem planowanych działań będzie nie tylko wzrost gospodarczy i rozwój społeczny, ale również ukształtowany zostanie wizerunek gminy Krasnosielc, jako nowoczesnej i przyjaznej środowisku i mieszkańcom.

2.2 CELE STRATEGICZNE I OPERACYJNE

Mając na względzie cel nadrzędny, jakim jest osiągnięcie zakładanej wizji rozwoju, formułuje się strategiczne założenia rozwojowe w wymiarze społecznym, gospodarczym i przestrzennym – cele strategiczne i cele operacyjne.

Cele strategiczne mają charakter długofalowy i wskazują generalne kierunki postępowania w realizacji założonej wizji rozwoju gminy. Cele operacyjne to narzędzie i sposoby realizacji poszczególnych celów strategicznych.

CELE STRATEGICZNE	CELE OPERACYJNE
<p>1. Zwiększenie konkurencyjności gospodarczej i poprawa warunków zamieszkania i wypoczynku</p> 	<p>1.1 Poprawa stanu i dostępności infrastruktury technicznej. 1.2 Wzrost poziomu bezpieczeństwa publicznego i poprawa jakości życia. 1.3 Poprawa atrakcyjności turystycznej i rekreacyjno-wypoczynkowej. 1.4 Rozwój przedsiębiorczości i otoczenia biznesu. 1.5 Rozwój gospodarstw rolnych i sektora rolno-spożywczego.</p>
<p>2. Wzmocnienie kapitału ludzkiego i społecznego</p> 	<p>2.1 Kształtowanie i promowanie wartości kulturowych. 2.2 Poprawa jakości kształcenia i edukacji. 2.3 Ograniczenie problemów społecznych. 2.4 Rozwój kapitału społecznego i wzrost integracji społecznej. 2.5 Rozwój opieki zdrowotnej i ochrony zdrowia.</p>
<p>3. Rozwój dostępności komunikacyjnej i innowacji cyfrowej wraz z promocją gminy</p> 	<p>3.1 Zwiększanie dostępności transportowej i powiązań komunikacyjnych. 3.2 Rozwój nowoczesnych technologii i innowacji cyfrowych. 3.3 Współpraca i promocja.</p>
<p>4. Ochrona środowiska, walorów przyrodniczych i potencjału kulturowego</p> 	<p>4.1 Świadoma i racjonalna polityka przestrzenna. 4.2 Zachowanie materialnych zasobów kultury i dziedzictwa. 4.3 Ochrona i zachowanie walorów i zasobów środowiska. 4.4 Poprawa stanu i jakości środowiska oraz zapobieganie zagrożeniom naturalnym i adaptacja do zmian klimatu.</p>

2.3 KIERUNKI DZIAŁAŃ I DZIAŁANIA

Zdefiniowane cele strategiczne i operacyjne realizowane będą za pośrednictwem kierunków działań oraz tam, gdzie jest to możliwe, konkretnych działań. Kierunki działań i poszczególne działania stanowią podstawę wdrażania Strategii. Kierunki działań i działania sformułowano zgodnie z koncepcją dotyczącą efektywnego zarządzania: *SMART* (ang. *Specific, Measurable, Achievable, Realistic, Time-bound*). Polega ona na sformułowaniu celów **S**precyzowanych, **M**ierzalnych, **O**siągalnych, **R**ealistycznych i **O**graniczonych czasowo.



CEL STRATEGICZNY 1

ZWIĘKSZENIE KONKURENCYJNOŚCI GOSPODARCZEJ I POPRAWA WARUNKÓW ZAMIESZKANIA I WYPOCZYNKU

CEL OPERACYJNY 1.1.

POPRAWA STANU I DOSTĘPNOŚCI INFRASTRUKTURY TECHNICZNEJ



KIERUNKI DZIAŁAŃ I DZIAŁANIA

- Rozwój infrastruktury kanalizacyjnej, w tym:
- 1.1.1. A. Budowa oczyszczalni ścieków.
 - B. Budowa sieci kanalizacji sanitarnej.
 - C. Wspieranie budowy indywidualnych systemów oczyszczania ścieków.
 - D. Wspieranie budowy lub remont bezodpływowych zbiorników na ścieki.
- Rozwój infrastruktury wodociągowej, w tym:
- 1.1.2. A. Realizacja nowych stacji uzdatniania wody.
 - B. Budowa zbiornika wyrównawczego oraz kanalizacji technologicznej na potrzeby stacji uzdatniania wody we wsi Amelin.
 - C. Zapewnienie odpowiedniej przepustowości i sprawności gminnych ujęć wody poprzez ich rozbudowę, przebudowę lub modernizację.
 - D. Budowa sieci wodociągowej.
 - E. Rozbudowa, przebudowa lub modernizacja istniejącej sieci wodociągowej.
- 1.1.3. Rozwój infrastruktury odprowadzania i magazynowania wody opadowej, w szczególności z uwzględnieniem rozwiązań niebiesko-zielonej infrastruktury.
- Rozwój infrastruktury elektroenergetycznej, w tym:
- 1.1.5. A. Budowa, rozbudowa lub modernizacja infrastruktury elektroenergetycznej.
 - B. Przebudowa linii elektroenergetycznych napowietrznych na kablowe.
- 1.1.6. Wzrost wykorzystania odnawialnych źródeł energii, w tym:
- A. Realizacja wolnostojących urządzeń i instalacji wytwarzających energię ze źródeł odnawialnych.
 - B. Zwiększenie wykorzystania indywidualnych urządzeń i instalacji OZE.
- 1.1.7. Uzbrojenie terenów inwestycyjnych w infrastrukturę techniczną.

CEL OPERACYJNY 1.2.**WZROST POZIOMU BEZPIECZEŃSTWA PUBLICZNEGO I POPRAWA JAKOŚCI ŻYCIA****KIERUNKI DZIAŁAŃ I DZIAŁANIA****1.2.1.**

Wdrażanie działań w obszarze ochrony ludności i obrony cywilnej, w tym:

- A. Podejmowanie działań i inicjatyw na rzecz utrzymania właściwego poziomu bezpieczeństwa.
- B. Budowa systemu wykrywania i alarmowania ludności.
- C. Instalacja nowoczesnych systemów syren alarmowych.
- D. Budowa magazynów zasobów ochrony ludności.
- E. Budowa strzelnicy.
- F. Realizacja (budowa lub adaptacja) obiektów zbiorowej ochrony.
- G. Zabezpieczenie infrastruktury krytycznej działającej w gminie, w tym zapewnienie zaopatrzenia w wodę.
- H. Wdrożenie rozwiązań zabezpieczających samorząd przed atakiem cybernetycznym.
- I. Zapewnienie ciągłości funkcjonowania administracji publicznej w sytuacjach kryzysowych.
- J. Współpraca z organizacjami pozarządowymi w zakresie pomocy humanitarnej i ochrony ludności.
- K. Integracja lokalnych systemów ostrzegania z Regionalnym Systemem Ostrzegania (RSO).
- L. Regularne ćwiczenia i testowanie procedur, systemów oraz gotowości służb w sytuacji zagrożenia.
- M. Szkolenia z zakresu ochrony ludności i obrony cywilnej.

1.2.2.

Poprawa bezpieczeństwa publicznego, w tym:

- A. Współpraca z policją, strażą pożarną oraz innymi służbami porządkowymi i bezpieczeństwa, w tym organizacyjna i rzeczowa.
- B. Monitoring wizyjny wybranych przestrzeni publicznych i ogólnodostępnych.
- C. Wsparcie inicjatyw, kursów i szkoleń na rzecz pogłębiania wiedzy i umiejętności praktycznych postępowania w sytuacjach kryzysowych.
- D. Tworzenie nowych, rozbudowa i modernizacja remiz ochotniczej straży pożarnej, świetlic wiejskich oraz innych budynków użyteczności publicznej.
- E. Doposażenie jednostek ochotniczych straży pożarnej w nowoczesny sprzęt ratowniczo-gaśniczy, ratownictwa technicznego i chemicznego.
- F. Realizacja inicjatyw mających na celu opiekę nad bezdomnymi zwierzętami.

1.2.3.

Poprawa jakości przestrzeni publicznej i ogólnodostępnej, w tym:

- A. Modernizacja i remonty obiektów i terenów użyteczności publicznej i terenów przestrzeni publicznej, terenów zieleni.
- B. Tworzenie nowych terenów zieleni, w tym zieleni urządzonej i „błękitno-zielonej” infrastruktury.
- C. Zagospodarowanie lub udostępnienie terenów zielonych na przestrzeń użyteczności publicznej.
- D. Estetyzacja przestrzeni publicznej.
- E. Utrzymanie czystości i porządku przestrzeni publicznych i ogólnodostępnych.
- F. Okazjonalne i sezonowe aranżacje i wzbogacenie przestrzeni publicznych i ogólnodostępnych.
- G. Budowa, modernizacja i rozbudowa chodników, dróg dla pieszych i oświetlenia ulicznego.
- H. Usuwanie barier architektonicznych i zwiększenie dostępności przestrzeni publicznych i ogólnodostępnych, w tym obiektów użyteczności publicznej dla osób ze szczególnymi potrzebami i grup defaworyzowanych.
- I. Stosowanie jednolitego systemu identyfikacji i informacji w gminie.

CEL OPERACYJNY 1.2.**WZROST POZIOMU BEZPIECZEŃSTWA PUBLICZNEGO I POPRAWA JAKOŚCI ŻYCIA****KIERUNKI DZIAŁAŃ I DZIAŁANIA**

- 1.2.4. Poprawa warunków zamieszkania w budownictwie komunalnym, w tym:
- Realizacja nowych budynków lub mieszkań komunalnych/socjalnych/treningowych lub wspomaganych.
 - Modernizacja i remonty istniejących budynków i lokali komunalnych.
 - Adaptacja budynków na cele mieszkalne.
- 1.2.5. Wspieranie estetyki zainwestowania w budownictwie prywatnym, w tym:
- Ustalanie jednolitych zasad zagospodarowania w zakresie parametrów i wskaźników zabudowy.
 - Wsparcie dla działań modernizacyjnych, w tym termomodernizacyjnych.
 - Przeciwdziałanie nielegalnym formom użytkowania przestrzeni.
 - Uporządkowanie reklam i nośników reklamowych poprzez regulacje, w tym wykorzystanie mechanizmów ustawy krajobrazowej.

CEL OPERACYJNY 1.3.**POPRAWA ATRAKCYJNOŚCI TURYSTYCZNEJ I REKREACYJNO-WYPOCZYNKOWEJ****KIERUNKI DZIAŁAŃ I DZIAŁANIA**

- 1.3.1. Zwiększenie atrakcyjności turystycznej w oparciu o walory kulturowe i przyrodnicze, w świetle idei turystyki zrównoważonej, w tym:
- Rozwój szlaków wodnych poprzez modernizację i rozbudowę infrastruktury kajakowej oraz inicjatywy promujące tę formę aktywnej turystyki.
 - Realizacja szlaków turystycznych i miejsc wypoczynku.
 - Budowa małej infrastruktury turystyczno-rekreacyjnej (altany, pomosty, miejsca do grillowania, wiaty, ławy, stoły itd.).
 - Realizacja ścieżek i tras rowerowych oraz przedsięwzięć związanych z turystyką rowerową.
 - Stworzenie warunków do rozwoju turystyki wędkarskiej.
- 1.3.2. Wzrost zasobności bazy turystycznej i okołoturystycznej, w tym:
- Modernizacja Parku im. Braci Warner w miejscowości Krasnosielc.
 - Wsparanie rozbudowy bazy noclegowej.
 - Wsparanie rozwoju agroturystyki.
 - Wsparanie rozbudowy i poprawy jakości bazy gastronomicznej, w tym wspieranie regionalnych tradycji kulinarnych.
 - Utrzymanie we właściwym stanie istniejącej bazy sportowo-rekreacyjnej.
 - Realizacja nowej infrastruktury sportowo-rekreacyjnej (boiska, place zabaw, siłownie zewnętrzne i inne ogólnodostępne obiekty).

CEL OPERACYJNY 1.3.**POPRAWA ATRAKCYJNOŚCI TURYSTYCZNEJ I REKREACYJNO-WYPOCZYNKOWEJ****KIERUNKI DZIAŁAŃ I DZIAŁANIA****1.3.3.**

Organizacja i promocja imprez i wydarzeń sportowych, turystycznych i kulturalnych.

CEL OPERACYJNY 1.4.**ROZWÓJ PRZEDSIĘBIORCZOŚCI I OTOCZENIA BIZNESU****KIERUNKI DZIAŁAŃ I DZIAŁANIA****1.4.1.**

Aktywizacja zawodowa mieszkańców, w tym:

- A. Współpraca z Powiatowym Urzędem Pracy w zakresie informowania o usługach pośrednictwa zawodowego oraz ofertach pracy.
- B. Organizacja praktyk i staży w Urzędzie Gminy i podległych jednostkach organizacyjnych.
- C. Wspieranie inicjatyw organizacji pozarządowych na rzecz aktywizacji osób bezrobotnych.

1.4.2.

Rozwój sektora mikro-, małych i średnich przedsiębiorstw, w tym:

- A. Wspieranie przedsiębiorstw i przedsiębiorców – ulgi lub zwolnienia w podatkach i opłatach lokalnych, pomoc w uzyskaniu dofinansowań, pomoc w dostępie do terenów inwestycyjnych.
- B. Rozwijanie współpracy w ramach partnerstwa publiczno-prywatnego.

1.4.3.

Wzrost atrakcyjności inwestycyjnej:

- A. Wytypowanie terenów inwestycyjnych.
- B. Uzbrojenie terenów inwestycyjnych.
- C. Stworzenie skonkretyzowanej i inicjującej oferty inwestycyjnej.
- D. Organizacja punktu informacyjnego dla przedsiębiorców i inwestorów.

1.4.4.

Wspieranie ekonomii społecznej, w tym spółdzielni socjalnych i przedsiębiorstw społecznych.

CEL OPERACYJNY 1.5.**ROZWÓJ GOSPODARSTW ROLNYCH I SEKTORA ROLNO-SPOŻYWCZEGO****KIERUNKI DZIAŁAŃ I DZIAŁANIA**

Rozwój i unowocześnienie gospodarstw rolnych, w tym:

- A. Wzmocnienie produktywności gospodarstw rolnych, w tym modernizacja gospodarstw i zwiększenie zasobności i jakości sprzętu, maszyn i urządzeń rolniczych.
- B. Wspieranie wykształconych kierunków produkcji rolnej i przemysłu rolno-spożywczego.
- C. Wspieranie nowych kierunków upraw lub hodowli.
- D. Wspieranie tworzenia miejsc pracy w rolnictwie.
- E. Organizacja spotkań związanych z nowoczesnymi formami działalności rolniczej.
- F. Wspieranie rozwoju rolnictwa ekologicznego.
- G. Wspieranie rolnictwa odpornego na zmiany klimatu.

1.5.1.

Wzrost znaczenia lokalnych produktów rolniczych, w tym:

- A. Wspieranie lokalnego rynku rolno-spożywczego – lokalnego przetwórstwa, handlu detalicznego prowadzonego przez rolników, sprzedaży i dostaw bezpośrednich do konsumentów.
- B. Wspieranie wytwarzania i dystrybucji produktów tradycyjnych, regionalnych lub ekologicznych.

1.5.2.

Wspieranie i promocja działalności sektora spożywczego, przetwórczego i rolnego:

- A. Współdziałanie z Agencją Restrukturyzacji i Modernizacji Rolnictwa, Ośrodkiem Doradztwa Rolniczego i innymi podmiotami w zakresie organizowania bezpłatnych szkoleń dla rolników.
- B. Wspieranie organizacji i stowarzyszeń wspierających działalność rolniczą.
- C. Promowanie ekologicznej produkcji rolniczej.
- D. Promowanie innowacji w rolnictwie.
- E. Promowanie wytwórczości produktów tradycyjnych, regionalnych lub ekologicznych.
- F. Wspieranie rolników w zakresie pozyskiwania środków zewnętrznych.

1.5.3.

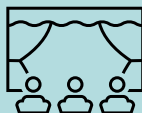


CEL STRATEGICZNY 2

WZMOCNIENIE KAPITAŁU LUDZKIEGO I SPOŁECZNEGO

CEL OPERACYJNY 2.1.

KSZTAŁTOWANIE I PROMOWANIE WARTOŚCI KULTUROWYCH



KIERUNKI DZIAŁAŃ I DZIAŁANIA

- 2.1.1. Wspieranie i rozwój działalności instytucji kultury.
- 2.1.2. Wspieranie działalności organizacji i stowarzyszeń związanych z kulturą i twórczością regionalną (kół gospodyń wiejskich, twórców lub innych).
- 2.1.3. Wspieranie rozwoju edukacji kulturalnej i artystycznej dzieci, młodzieży lub dorosłych.
- 2.1.4. Organizacja i promocja cyklicznych lub okazjonalnych wydarzeń i imprez kulturalnych.
- 2.1.5. Wzmocnienie uczestnictwa w kulturze, w tym poprzez technologię cyfrową (e-kultura, digitalizacja i udostępnianie zbiorów i zasobów archiwalnych).
- 2.1.6. Udział i wspieranie udziału w regionalnych, ogólnopolskich i międzynarodowych wydarzeniach kulturalnych i promocyjnych.
- 2.1.7. Współpraca z innymi regionami w Polsce i na świecie, w celu wspierania interakcji pomiędzy tradycjami i kulturami.
- 2.1.8. Przygotowywanie i wydawanie publikacji poświęconych dziedzictwu kulturowemu.

CEL OPERACYJNY 2.2. POPRAWA JAKOŚCI KSZTAŁCENIA I EDUKACJI



KIERUNKI DZIAŁAŃ I DZIAŁANIA

- Wsparcie rozwoju opieki dla najmłodszych, w tym:
- A. Budowa żłobka w miejscowości Krasnosielc.
 - B. Wspieranie rozwoju opieki nad dziećmi do lat 3, w tym form opieki adekwatnych do potrzeb mieszkańców.
 - C. Wspieranie wychowania i edukacji przedszkolnej.
- 2.2.1.
- 2.2.2. Rozbudowa, modernizacja i doposażenie placówek oświatowych, kulturalnych i bibliotek.
- 2.2.3. Rozbudowa i modernizacja zaplecza sportowego placówek oświatowych.
- Rozwój potencjału dydaktycznego, w tym:
- A. Podniesienie jakości kształcenia praktycznego w szkołach.
 - B. Doskonalenie zawodowe nauczycieli.
 - C. Wsparcie nauczycieli w zakresie przygotowania uczniów do zawodów, konkursów i olimpiad.
 - D. Monitoring poziomu nauczania w placówkach oświatowych.
- 2.2.4.
- 2.2.5. Wzmocnienie kompetencji podstawowych z zakresu technologii informacyjno-komunikacyjnych, przedsiębiorczości, nauki języków obcych oraz postaw patriotycznych, społecznych i obywatelskich.
- 2.2.6. Wsparcie rozwoju osób szczególnie uzdolnionych poprzez organizację konkursów lub zajęć dodatkowych.
- 2.2.7. Wsparcie edukacji specjalistycznej, w tym dla osób o specjalnych potrzebach edukacyjnych oraz z niepełnosprawnościami.
- 2.2.8. Podniesienie poziomu zaangażowania rodziców w proces edukacyjno-wychowawczy.
- 2.2.9. Promocja zdrowego trybu życia w szkole – kształtowanie postaw i zachowań prozdrowotnych, wspieranie aktywności fizycznej uczniów.
- 2.2.10. Inicjowanie i wspieranie działalności w zakresie organizacji i udoskonalania zajęć, wydarzeń pozaszkolnych dla dzieci i młodzieży, w tym zajęć dydaktycznych i sportowych.

CEL OPERACYJNY 2.3. OGRODZENIE PROBLEMÓW SPOŁECZNYCH



KIERUNKI DZIAŁAŃ I DZIAŁANIA

2.3.1.

Wsparcie działań instytucji pomocy społecznej.

2.3.2.

Spójne oraz kompleksowe wspieranie rodzin.

2.3.3.

Wsparanie prawidłowego rozwoju dzieci i młodzieży poprzez m.in. rozwój placówek wsparcia dziennego z niepełnosprawnościami, rozwój infrastruktury sportowej, miejsc aktywnego wypoczynku, tworzenie miejsc i zakup sprzętu rehabilitacyjnego dla osób z niepełnosprawnościami.

2.3.4.

Podjęcie działań w zakresie przeciwdziałania uzależnieniom i przemocy, w tym promocja profilaktyki i edukacji wśród dzieci i młodzieży.

2.3.5.

Aktywizacja osób starszych i rozwój systemu opieki senioralnej:

- A. Włączenie do Programu Gmina Przyjazna Seniorom.
- B. Promocja Ogólnopolskiej Karty Seniora.
- C. Wspieranie działalności ośrodków wsparcia dziennego i klubów dla seniorów.
- D. Organizacja zajęć i wycieczek dla osób starszych i seniorów.
- E. Wsparcie z zakresu rozwoju usług opieki zdrowotnej (w tym dostępu do psychologa, rehabilitacji).

2.3.6.

Pomoc osobom z niepełnosprawnościami, w tym likwidacja barier architektonicznych oraz komunikacyjno-informacyjnych, promowanie zatrudnienia i pomoc doraźna.

2.3.7.

Wsparanie inicjatyw na rzecz pomocy społecznej, w tym promocja i wspieranie idei wolontariatu.

2.3.8.

Wsparanie organizacji społecznych i stowarzyszeń prowadzących działania na rzecz organizacji społeczności lokalnej.

CEL OPERACYJNY 2.4. ROZWÓJ KAPITAŁU SPOŁECZNEGO I WZROST INTEGRACJI SPOŁECZNEJ



KIERUNKI DZIAŁAŃ I DZIAŁANIA

- 2.4.1.** Wspieranie inicjatyw obywatelskich oraz działalności instytucji, organizacji i stowarzyszeń w zakresie prowadzenia aktywności społecznych i obywatelskich.
- 2.4.2.** Zwiększenie poziomu partycypacji mieszkańców w zarządzaniu gminą, w tym:
A. Tworzenie mechanizmów i narzędzi konsultacji społecznych.
B. Wzrost znaczenia i dostępności e-usług i e-urzędu.
- 2.4.3.** Tworzenie nowych, modernizacja oraz wyposażenie świetlic wiejskich.
- 2.4.4.** Rozwój kompetencji osób dorosłych, w tym:
A. Podnoszenie kwalifikacji i umiejętności zawodowych osób dorosłych.
B. Wspieranie reorientacji zawodowej osób poszukujących lub zmieniających pracę.
C. Wspieranie postaw przedsiębiorczych i samozatrudnienia.
- 2.4.5.** Tworzenie warunków do rozwoju osobistego i edukacji przez całe życie.

CEL OPERACYJNY 2.5. ROZWÓJ OPIEKI ZDROWOTNEJ I OCHRONY ZDROWIA



KIERUNKI DZIAŁAŃ I DZIAŁANIA

- 2.5.1.** Rozwój infrastruktury ochrony zdrowia.
- 2.5.2.** Zwiększenie dostępności do specjalistycznej opieki zdrowotnej w szczególności leczenia i profilaktyki chorób cywilizacyjnych, rehabilitacji oraz leczenia uzależnień.
- 2.5.3.** Poprawa jakości i dostępności i wspieranie rozwoju różnych form usług zdrowotnych, w tym pielęgnacyjno-opiekuńczych.
- 2.5.4.** Wspieranie inicjatyw na rzecz profilaktyki zdrowia oraz promocji zdrowia i zdrowego trybu życia.
- 2.5.5.** Kształtowanie warunków sprzyjających aktywności fizycznej mieszkańców, w tym:
A. Organizacja zabaw, konkursów i imprez sportowych dla dzieci, młodzieży lub dorosłych.
B. Wspieranie powstania nowych klubów sportowych.
C. Wspieranie działalności istniejących klubów sportowych.

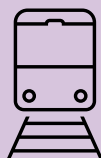


CEL STRATEGICZNY 3

ROZWÓJ DOSTĘPNOŚCI KOMUNIKACYJNEJ I INNOWACJI
CYFROWEJ WRAZ Z PROMOCJĄ GMINY

CEL OPERACYJNY 3.1.

ZWIĘKSZANIE DOSTĘPNOŚCI TRANSPORTOWEJ I POWIĄZAŃ KOMUNIKACYJNYCH



KIERUNKI DZIAŁAŃ I DZIAŁANIA

3.1.1.

Poprawa jakości i dostępności układu komunikacyjnego, w tym:

- A. Rozbudowa drogi wojewódzkiej nr 544, relacji Przasnysz – Ostrołęka.
- B. Remont, modernizacja, przebudowa lub rozbudowa dróg powiatowych.
- C. Remont, modernizacja, przebudowa lub rozbudowa dróg gminnych.
- D. Remont, modernizacja, przebudowa lub rozbudowa dróg wewnętrznych.
- E. Budowa nowych dróg gminnych i wewnętrznych.

3.1.2.

Modernizacja dróg transportu rolniczego.

3.1.3.

Poprawa bezpieczeństwa ruchu drogowego.

3.1.4.

Budowa, rozbudowa lub przebudowa infrastruktury towarzyszącej ciągom komunikacyjnym (chodników, poboczy, parkingów, dróg rowerowych i innej infrastruktury towarzyszącej).

3.1.5

Rozwój infrastruktury rowerowej, w tym wdrożenie wojewódzkich standardów infrastruktury rowerowej.

3.1.6.

Zwiększenie dostępu do usług komunikacji zbiorowej, poprzez zwiększenie liczby przystanków autobusowych oraz modernizację przystanków istniejących.

3.1.7.

Budowa infrastruktury do ładowania pojazdów o napędach alternatywnych, w tym elektrycznych.

CEL OPERACYJNY 3.2.**ROZWÓJ NOWOCZESNYCH TECHNOLOGII I INNOWACJI CYFROWYCH****KIERUNKI DZIAŁAŃ I DZIAŁANIA****3.2.1.**

Zapewnienie powszechnego dostępu do Internetu, w tym:

- A. Rozbudowa sieci światłowodowej.
- B. Wspieranie działań na rzecz udostępnienia innowacyjnych rozwiązań zapewniających dostępność i właściwą jakość połączeń internetowych, w tym technologii satelitarnych.

3.2.2.

Zwiększenie dostępności mobilnych sieci komórkowych, w tym:

- A. Poprawa przepustowości i jakości połączeń telefonii komórkowej.
- B. Poprawa przepustowości i jakości mobilnego Internetu w technologii 4G (LTE).
- C. Wspieranie działań na rzecz udostępnienia zasięgu mobilnego Internetu w technologii 5G.

3.2.3.

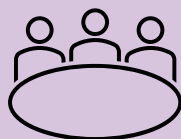
Rozwój e-usług publicznych oraz dostępności i jakości e-urzędu, w tym:

- A. Doskonalenie form przekazu treści portalu internetowego Urzędu Gminy.
- B. Zwiększenie dostępności portalu internetowego Urzędu Gminy, dla osób niepolskojęzycznych – wprowadzenie innych wersji językowych.
- C. Poprawa jakości portali internetowych jednostek organizacyjnych i instytucji, podległych gminie.
- D. Stworzenie aplikacji mobilnej gminy Krasnosielc.
- E. Rozwój i poprawa funkcjonalności Systemu Informacji Przestrzennej gminy.
- F. Rozwój e-usług jednostek podległych.

3.2.4.

Popularyzacja metod i możliwości wykorzystania Internetu, zwłaszcza wśród osób zagrożonych wykluczeniem cyfrowym.

CEL OPERACYJNY 3.3. WSPÓŁPRACA I PROMOCJA



KIERUNKI DZIAŁAŃ I DZIAŁANIA

3.3.1.

Stworzenie kompleksowej oferty inwestycyjnej.

3.3.2.

Doskonalenie wykorzystania mediów społecznościowych w działaniach informacyjnych, promocyjnych i w dialogu ze społeczeństwem.

3.3.3.

Współpraca z jednostkami publicznymi w ramach:

- A. Współpracy lokalnej.
- B. Współpracy ponadlokalnej (międzygminnej i powiatowej).
- C. Współpracy regionalnej (wojewódzkiej).
- D. Współpracy krajowej (międzywojewódzkiej).

3.3.4.

Współpraca ze stowarzyszeniami i organizacjami funkcjonującymi na terenie gminy lub działającymi na rzecz gminy i regionu.

3.3.5.

Współpraca gminy w ramach lokalnej grupy działania (LGD), w tym w zakresie realizacji celów i założeń strategicznych działań rozwojowych (m.in. przedsiębiorczości, integracji społecznej, wsparcia mieszkańców, modernizacji i popularyzacji zabytków, wsparcia kultury, budowy i modernizacji infrastruktury oraz innych związanych z działalnością LGD).



CEL STRATEGICZNY 4

OCHRONA ŚRODOWISKA, WALORÓW PRZYRODNICZYCH ORAZ POTENCJAŁU KULTUROWEGO

CEL OPERACYJNY 4.1.

ŚWIADOMA I RACJONALNA POLITYKA PRZESTRZENNA



KIERUNKI DZIAŁAŃ I DZIAŁANIA

4.1.1.

Dążenie do zwartości zabudowy, w tym:

- A. Koncentracja zabudowy poszczególnych miejscowości, w oparciu o dostępną infrastrukturę komunikacyjną i techniczną.
- B. Przeciwdziałanie rozpraszaniu zabudowy na tereny otwarte, wartościowe przyrodniczo i zagrożone powodzią.

4.1.2.

Opracowywanie lub zmiana aktów planowania przestrzennego.

4.1.3.

Uświadamianie społeczności lokalnej w zakresie istoty i znaczenia racjonalnego planowania przestrzennego, w tym:

- A. Przeprowadzanie warsztatów, szkoleń lub spotkań.
- B. Zwiększanie roli partycypacji społecznej przy opracowaniu dokumentów planowania przestrzennego.

4.1.4.

Pozyskiwanie nowych terenów inwestycyjnych, poprzez wykup oraz zmianę przeznaczenia na potrzeby funkcjonowania strefy aktywizacji gospodarczej.

4.1.5.

Podjęcie działań na rzecz rewitalizacji, w tym:

- A. Delimitacja obszarów wymagających działań rewitalizacyjnych.
- B. Rewitalizacja zidentyfikowanych obszarów problemowych (wymagających interwencji).

CEL OPERACYJNY 4.2.**ZACHOWANIE MATERIALNYCH ZASOBÓW KULTURY I DZIEDZICTWA****KIERUNKI DZIAŁAŃ I DZIAŁANIA****4.2.1.**

Objęcie ochroną prawną układu urbanistycznego miejscowości Krasnosielc.

4.2.2.

Wspieranie prac konserwatorskich, w tym restauratorskich, renowacyjnych i rewaloryzacyjnych obiektów i obszarów zabytkowych (wpisanych do rejestru zabytków oraz ujętych w ewidencji zabytków).

4.2.3.

Adaptacja obiektów zabytkowych do nowych funkcji, w tym kulturalnych, turystycznych i społecznych.

4.2.4.

Powiększanie zasobów dziedzictwa kulturowego, w tym:

- A. Aktualizacja Gminnej Ewidencji Zabytków i Gminnej Ewidencji Obiektów Archeologicznych.
- B. Inwentaryzacja i digitalizacja zasobów dziedzictwa kulturowego.
- C. Przygotowywanie i wydawanie publikacji poświęconych dziedzictwu kulturowemu.
- D. Poszukiwanie, odkrywanie i pielęgnowanie lokalności, tradycji, wierzeń, obrzędów charakterystycznych dla gminy Krasnosielc i regionu.

4.2.5.

Ochrona obiektów sakralnych, w tym:

- A. Renowacje i właściwa ekspozycja obiektów kultu religijnego, w tym kapliczek i krzyży przydrożnych.
- B. Utrzymanie i bieżąca konserwacja cmentarzy i miejsc pamięci.

4.2.6.

Ochrona udokumentowanych stanowisk archeologicznych.

CEL OPERACYJNY 4.3.**OCHRONA I ZACHOWANIE WALORÓW I ZASOBÓW ŚRODOWISKA****KIERUNKI DZIAŁAŃ I DZIAŁANIA**

- | | |
|---------------|--|
| 4.3.1. | <p>Ochrona obszarów cennych przyrodniczo, w tym:</p> <ul style="list-style-type: none"> A. Ochrona ustanowionych form ochrony przyrody. B. Przeciwdziałanie fragmentacji składowych ponadlokalnego systemu przyrodniczego (korytarzy i płatów ekologicznych o randze ponadlokalnej). C. Promocja walorów przyrodniczych gminy. D. Przygotowywanie i wydawanie publikacji poświęconych walorom przyrodniczym. |
| 4.3.2. | <p>Racjonalne gospodarowanie zasobami leśnymi, w tym:</p> <ul style="list-style-type: none"> A. Ochrona zwartych kompleksów leśnych. B. Zwiększenie lesistości. |
| 4.3.3. | <p>Racjonalne wykorzystanie zasobów wód podziemnych i powierzchniowych.</p> |
| 4.3.4. | <p>Ochrona i zachowanie gleb, w tym:</p> <ul style="list-style-type: none"> A. Ochrona gleb przed zanieczyszczeniami i degradacją. B. Minimalizacja przeznaczenia na cele nierolnicze gruntów rolnych chronionych klas bonitacyjnych. |
| 4.3.5. | <p>Racjonalne wykorzystanie zasobów surowcowych.</p> |

CEL OPERACYJNY 4.4.**POPRAWA STANU I JAKOŚCI ŚRODOWISKA ORAZ ZAPOBIEGANIE ZAGROŻENIOM NATURALNYM I ADAPTACJA DO ZMIAN KLIMATU****KIERUNKI DZIAŁAŃ I DZIAŁANIA****4.4.1.**

Wdrażanie rozwoju niskoemisyjnego, w tym:

- A. Zwiększenie wykorzystania źródeł energii odnawialnej.
- B. Zmniejszenie emisji zanieczyszczeń oraz ograniczenie niskiej emisji poprzez wymianę niesprawnych kotłów na paliwa stałe na urządzenia wysokosprawne i spełniające normy.
- C. Zwiększenie efektywności energetycznej poprzez termomodernizacje i stosowanie rozwiązań zmniejszających zużycie energii.

4.4.2.

Rozwój systemu gospodarki odpadami, w tym:

- A. Budowa nowego punktu selektywnej zbiórki odpadów komunalnych.
- B. Promowanie zasad gospodarki obiegu zamkniętego i efektywnego gospodarowania zasobami.
- C. Wyposażenie miejsc publicznych w nowe pojemniki do gniazdowej zbiórki odpadów komunalnych.
- D. Eliminacja miejsc nielegalnego składowania odpadów komunalnych.
- E. Selektywne zbieranie odpadów.
- F. Koordynowanie działań związanych z usuwaniem materiałów zawierających azbest.
- G. Zmniejszenie zanieczyszczeń pochodzących z rolnictwa.

4.4.3.

Zapewnienie dobrego stanu wód, w tym:

- A. Rozbudowa i modernizacja infrastruktury wodno-ściekowej.
- B. Monitorowanie jakości wód.
- C. Prowadzenie kontroli przestrzegania warunków wprowadzania ścieków do wód lub do ziemi.
- D. Budowa szczelnych zbiorników na gnojowicę lub gnojówkę oraz płyt obornikowych w gospodarstwach rolnych.
- E. Ochrona wód przed zanieczyszczeniami pochodzącymi ze źródeł rolniczych, poprzez wdrożenie i przestrzeganie zasad dobrej praktyki rolniczej.
- F. Wspieranie i promocja ograniczenia nadmiernego stosowania nawozów sztucznych i środków ochrony roślin.
- G. Przygotowanie analizy techniczno-ekonomicznej gospodarowania ściekami w celu ograniczenia dopływu zanieczyszczeń komunalnych do wód.
- H. Aktualizacja programu ochrony środowiska pod kątem poprawy efektywności dotyczącej ograniczania dopływu zanieczyszczeń do jcwp.

4.4.4.

Rekultywacja gruntów i zdegradowanych gleb, w tym:

- A. Rekultywacja terenów o niekorzystnych przekształceniach powierzchni ziemi.
- B. Poprawa warunków glebowych poprzez racjonalne nawożenie i stosowanie odpowiednich upraw.

4.4.5.

Ograniczenie uciążliwości akustycznych, w tym:

- A. Minimalizacja istniejących uciążliwości akustycznych.
- B. Zapobieganie potencjalnym uciążliwościom akustycznym.

CEL OPERACYJNY 4.4.**POPRAWA STANU I JAKOŚCI ŚRODOWISKA ORAZ ZAPOBIEGANIE ZAGROŻENIOM NATURALNYM I ADAPTACJA DO ZMIAN KLIMATU****KIERUNKI DZIAŁAŃ I DZIAŁANIA**

- 4.4.6.** Monitoring zanieczyszczeń środowiska i wdrożenie mechanizmów i narzędzi ograniczających działalność wpływającą na zanieczyszczanie.
- 4.4.7.** Ochrona przed podtopieniami, suszą i deficytem wody, w tym:
- A. Zwiększenie retencji wodnej na terenach rolniczych, leśnych i zurbanizowanych (prawidłowe użytkowanie rolnicze gleb, prowadzenie prac przeciwerozynnych, tworzenie stref buforowych wzdłuż cieków, ochronę i odtwarzanie oczek wodnych i mokradeł, retencionowanie wody w już istniejących zbiornikach i rowach, zachęcanie do wykonywania nowych zbiorników wodnych).
 - B. Ograniczenie strat wody poprzez jej ponowne wykorzystanie do celów gospodarczych („deszczówka”, „szara woda”).
 - C. Modernizacja, remont urządzeń melioracyjnych.
 - D. Ograniczenie strat wody pitnej.
- 4.4.8.** Realizacja automatycznej stacji meteorologicznej, umożliwiającą wgląd na aktualną sytuację pogodową.
- 4.4.9.** Zwiększenie bezpieczeństwa powodziowego, w tym:
- A. Przeciwdziałanie dalszej zabudowie obszarów szczególnego zagrożenia powodzią.
 - B. Kształtowanie profilu podłużnego i poprzecznego koryta rzeki Cieki Bagienice.
 - C. Analiza skuteczności systemu zarządzania ryzykiem powodziowym i rekomendacja zmian.
 - D. Wdrożenie systemu monitorowania o podtopieniach i ich skutkach na obszarach zurbanizowanych i użytkach rolnych.
- 4.4.10.** Wspieranie rolnictwa odpornego na zmiany klimatu i innowacyjnego zarządzania wodą, w tym:
- A. Promocja i wspieranie stosowania technik rolnictwa precyzyjnego i systemów nawadniania efektywnych wodnie.
 - B. Wspieranie upraw odpornych na suszę i dywersyfikacji produkcji rolnej.
 - C. Działania na rzecz zwiększenia tzw. małej retencji w krajobrazie rolniczym (np. budowa małych zbiorników, stawów, zadrzewień śródpolnych).
 - D. Organizacja szkoleń i edukacja rolników w zakresie zarządzania ryzykiem suszy i adaptacji do zmian klimatu.
 - E. Wspieranie rozwiązań technologicznych i organizacyjnych sprzyjających adaptacji do zmian klimatu
- 4.4.11.** Edukacja ekologiczna mieszkańców, w szczególności w zakresie:
- A. Ochrony klimatu i jakości powietrza.
 - B. Adaptacji do postępujących zmian klimatu, zwłaszcza przystosowania do ekstremalnych zjawisk pogodowych.
 - C. Segregacji odpadów i szkodliwości spalania odpadów.

3. OCZEKIWANE REZULTATY I WSKAŹNIKI ICH OSIĄGNIĘCIA

Wskazane kierunki rozwoju strategicznego wskazują na sposoby rozwiązywania najważniejszych problemów, zmniejszania barier rozwojowych, wzmocnienia lokalnego potencjału oraz wykorzystywania zasobów własnych i szans pojawiających się w otoczeniu, a także łączenia działań z różnych dziedzin w zintegrowane projekty.

Struktura kierunków działań i działań tworzy logicznie powiązany system, który powinien zapewnić osiągnięcie zakładanych celów operacyjnych, co z kolei posłuży osiągnięciu celów strategicznych, a w konsekwencji sformułowanej wizji rozwoju. Ponadto kierunki działań i działania, planowane w ramach poszczególnych celów, przenikają i uzupełniają się wzajemnie, umożliwiając efekt synergii (wartości dodanej) rozwoju strategicznego gminy Krasnosielc.

W poniższej tabeli zaprezentowano sugerowane wskaźniki realizacji planowanych celów operacyjnych oraz trend zmian, obrazujący oczekiwany rezultat poszczególnych kierunków działań i działań, a tym samym przyszłościową ocenę stopnia realizacji Strategii.

W tabeli pominięto prezentację „wskaźników oczywistych”, dotyczących inwestycji jednostkowych, gdzie miarą jest realizacja lub brak realizacji (tak/nie). Dotyczy to m.in. ważnych dla wdrożenia zakładanej wizji rozwoju działań, jak np. Realizacja automatycznej stacji meteorologicznej, umożliwiającą wgląd na aktualną sytuację pogodową.

Ponadto zaprezentowane wskaźniki stanowią katalog otwarty, możliwy do wzbogacenia, uzupełnienia i modyfikacji. Istotne, aby podczas raportowania efektów (zob. rozdz. 7.2.) uwzględniać jednakowe wskaźniki, w celu rzetelnej analizy porównawczej i oceny skuteczności wdrażania Strategii Rozwoju.

Tab. 2 Sugerowane wskaźniki i oczekiwany trend zmian dla 1 celu strategicznego

CELE OPERACYJNE	PROPONOWANE WSKAŹNIKI	MIARA	WARTOŚĆ	OCZEKIWANY TREND
Poprawa stanu i dostępności infrastruktury technicznej	Długość sieci kanalizacji sanitarnej	km	0	↑
	Udział ludności korzystającej z sieci kanalizacyjnej	%	0	↑
	Liczba przydomowych oczyszczalni ścieków	szt.	313	↑
	Liczba zbiorników bezodpływowych na nieczystości	szt.	910	↓
	Długość sieci wodociągowej	km	136,2	↑
	Udział ludności korzystającej z sieci wodociągowej	%	97,6	↑
	Liczba zbiorników retencyjnych (obiektów małej retencji wodnej/„oczek”)	szt.	--	↑
	Długość kablowych linii elektroenergetycznych	km	--	↑
	Łączna moc wolnostojących urządzeń i instalacji OZE	MW	--	↑
	Liczba indywidualnych systemów OZE (mikroinstalacji)	szt.	--	↑
Wzrost poziomu bezpieczeństwa publicznego i poprawa jakości życia	Ilość środków z budżetu przeznaczona na utrzymanie zieleni	zł	7 000,00	↑
	Ilość środków z budżetu przeznaczona na oświetlenie ulic, placów i dróg	zł	565 000,00	↓
	Liczba stwierdzonych przestępstw*	szt.	132	↓
	Liczba urządzeń gminnego monitoringu wizyjnego	szt.	--	↑
	Liczba mieszkań komunalnych*	szt.	27	↑

CELE OPERACYJNE	PROPONOWANE WSKAŹNIKI	MIARA	WARTOŚĆ	OCZEKIWANY TREND
Poprawa atrakcyjności turystycznej i rekreacyjno-wypoczynkowej	Liczba obiektów sportowo-rekreacyjnych (m.in. stadionów, placów zabaw, boisk, siłowni itd.)*	szt.	10	↑
	Liczba miejsc noclegowych	szt.	--	↑
	Liczba zorganizowanych imprez sportowych	szt.	5	↑
	Liczba zorganizowanych imprez kulturalnych*	szt.	6	↑
Rozwój przedsiębiorczości i otoczenia biznesu	Liczba osób zatrudnionych w Urzędzie Gminy w ramach prac interwencyjnych	szt.	--	↑
	Liczba praktyk oraz staży w Urzędzie Gminy i podległych jednostkach administracyjnych	szt.	--	↑
	Liczba podmiotów gospodarczych w przeliczeniu na 10 tys. mieszkańców w wieku produkcyjnym	szt.	1 578,5	↑
	Liczba osób fizycznych prowadzących działalność gospodarczą	os.	443	↑
Rozwój gospodarstw rolnych i sektora rolno-spożywczego	Liczba gospodarstw rolnych	szt.	2 446	↑
	Liczba pracujących w gospodarstwach rolnych**	os.	1 425	↑
	Średnia wielkość gospodarstwa rolnego**	ha	14,56	↑
	Liczba gospodarstw rolnych prowadząca sprzedaż własnych produktów rolnych**	szt.	679	↑
	Udział działu Rolnictwo i łowiectwo w wydatkach budżetowych gminy	%	6,5	↑

stan na 2024 r., a w przypadku braku aktualnych danych:

* stan na 2023 r.

** stan na 2020 r.

Materiał źródłowy: Opracowane własne na podstawie danych GUS oraz Urzędu Gminy Krasnosielc.

Tab. 3 Sugerowane wskaźniki i oczekiwany trend zmian dla 2 celu strategicznego

CELE OPERACYJNE	PROPONOWANE WSKAŹNIKI	MIARA	WARTOŚĆ	OCZEKIWANY TREND
Kształtowanie i promowanie wartości kulturowych	Budżet roczny instytucji kultury	zł	--	↑
	Liczba organizacji i stowarzyszeń związanych z kulturą i twórczością regionalną (kół gospodyń wiejskich, twórców lub innych)	szt.	15	↑
	Liczba zorganizowanych imprez i wydarzeń kulturalnych	szt.	37	↑
	Liczba zdarzeń – uczestnictwa w regionalnych, ogólnopolskich i międzynarodowych wydarzeniach kulturalnych i promocyjnych	szt.	--	↑
Poprawa jakości kształcenia i edukacji	Liczba oddziałów przedszkolnych	szt.	3	↑
	Liczba dzieci uczęszczających do przedszkoli	os.	79	↑
	Liczba szkół podstawowych	szt.	4	--
	Liczba uczniów uczęszczających do szkół podstawowych	os.	499	--
	Liczba szkół ponadpodstawowych	szt.	1	--
	Liczba uczniów uczęszczających do szkół ponadpodstawowych	os.	125	--
	Kwota dotacji celowych przeznaczona na wyposażenie szkół w podręczniki, materiały edukacyjne lub ćwiczeniowe	zł	68 672,26	↑
	Kwota środków przeznaczona na doskonalenie zawodowe nauczycieli	zł	44 636,10	↑

Ograniczenie problemów społecznych	Odsetek mieszkańców korzystających ze środowiskowej pomocy społecznej*	%	9,9	↓
	Liczba złożonych Niebieskich Kart	szt.	11	↓
	Liczba rodzin objęta wsparciem asystenta rodziny	szt.	6	↓
	Liczba udzielonych porad, w tym terapeutycznych i psychologicznych	szt.	--	↑
	Liczba zorganizowanych spotkań (m.in. zespołu interdyscyplinarnego) w celu przeciwdziałania zjawisku przemocy*	szt.	46	↑
	Liczba uczniów otrzymujących wsparcie finansowe w formie stypendium i zasiłków szkolnych	os.	229	↑
Rozwój kapitału społecznego i wzrost integracji społecznej	Liczba zarejestrowanych organizacji pozarządowych	szt.	16	↑
	Odsetek liczby osób pracujących w stosunku do osób w wieku produkcyjnym	%	63	↑
	Udział bezrobotnych zarejestrowanych w liczbie ludności w wieku produkcyjnym	%	10,2	↓
	Frekwencja w wyborach powszechnych**	%	65,8	↑
Rozwój opieki zdrowotnej i ochrony zdrowia	Liczba aptek lub punktów aptecznych	szt.	1	↑
	Liczba udzielonych porad lekarskich w zakresie ambulatoryjnej opieki zdrowotnej	szt.	27 391	↑
	Udział wydatków z budżetu na dział ochrony zdrowia	%	3,7	↑
	Liczba klubów sportowych	szt.	3	↑

stan na 2024 r., a w przypadku braku aktualnych danych:

* stan na 2023 r.

**dotyczy II tury Wyborów Prezydenta Polski w 2025 r.

Materiał źródłowy: Opracowane własne na podstawie danych GUS oraz Urzędu Gminy Krasnosielc.

Tab. 4 Sugerowane wskaźniki i oczekiwany trend zmian dla 3 celu strategicznego

CELE OPERACYJNE	PROPONOWANE WSKAŹNIKI	MIARA	WARTOŚĆ	OCZEKIWANY TREND
Zwiększanie dostępności transportowej i powiązań komunikacyjnych	Długość dróg publicznych poziomu ponadgminnego o nawierzchni utwardzonej*	km	87,7	↑
	Długość dróg publicznych poziomu gminnego o nawierzchni utwardzonej*	km	66,2	↑
	Długość ciągów komunikacyjnych dla rowerów zgodnych z wojewódzkimi standardami infrastruktury rowerowej	km	--	↑
	Liczba przystanków autobusowych (dane GUS)	szt.	51	↑
	Liczba punktów do ładowania pojazdów o napędach alternatywnych, w tym elektrycznych	szt.	--	↑
	Liczba gospodarstw domowych z dostępem do szerokopasmowego Internetu	szt.	1 681	↑
	Liczba stacji bazowych telefonii komórkowej (GSM)	szt.	5	↑
	Odsetek procesów administracyjnych prowadzonych w formie cyfrowej	%	--	↑

	Liczba uczestników szkoleń i warsztatów z zakresu kompetencji cyfrowych	os.	--	↑
	Liczba zorganizowanych e-spotkań z władzami oraz pracownikami gminy	szt.	--	↑
Współpraca i promocja	Liczba zrealizowanych inicjatyw promocyjnych (bez względu na rodzaj)	szt.	--	↑
	Liczba gmin partnerskich	szt.	--	↑

stan na 2024 r., a w przypadku braku aktualnych danych:

* stan na 2023 r.

Materiał źródłowy: Opracowane własne na podstawie danych GUS oraz Urzędu Gminy Krasnosielc.

Tab. 5 Sugerowane wskaźniki i oczekiwany trend zmian dla 4 celu strategicznego

CELE OPERACYJNE	PROPONOWANE WSKAŹNIKI	MIARA	WARTOŚĆ	OCZEKIWANY TREND
Świadoma i racjonalna polityka przestrzenna	Udział powierzchni objętej miejscowymi planami zagospodarowania przestrzennego*	%	5,6	↑
	Liczba wydanych decyzji o warunkach zabudowy i zagospodarowania przestrzennego*	szt.	32	↓
Zachowanie materialnych zasobów kultury i dziedzictwa	Liczba obiektów lub obszarów zabytkowych, w których zrealizowano prace konserwatorskie, restauratorskie, renowacyjne lub rewaloryzujące	szt.	--	↑
	Udział środków z budżetu przeznaczona na dział Kultura i ochrona dziedzictwa narodowego	%	2,8	↑
Ochrona i zachowanie walorów i zasobów środowiska	Lesistość	%	31,6	↑
	Udział powierzchni gminy objęta obszarową formą ochrony przyrody	%	0,2	↑
	Stopień zasklepienia gruntów	%	2,7	↓
	Liczba obiektowych form ochrony przyrody	szt.	4	↑
Poprawa stanu i jakości środowiska oraz zapobieganie zagrożeniom naturalnym	Emisja dwutlenku węgla	t	--	↓
	Liczba wymienionych nisko sprawnych i nieefektywnych urządzeń grzewczych (pieców na paliwo stałe)	szt.	--	↑
	Zużycie energii finalnej	Mwh/rok	--	↓
	Liczba budynków poddanych termomodernizacji	szt.	-	↑
	Stosunek odpadów zebranych selektywnie do ogółu odpadów	%	37,7	↑
	Poziom recyklingu i przygotowania do ponownego użycia odpadów komunalnych (papier, metal, tworzywa sztuczne i szkło)	%	32,9	↑
	Liczba koszy na śmieci	szt.	80	↑
	Ilość wyrobów azbestowych poddanych do utylizacji	Mg	82	↑
	Udział strat wody w łącznej ilości dostarczonej wody	%	8,8	↓
	Liczba zorganizowanych szkoleń i/lub warsztatów wśród mieszkańców z zakresu edukacji ekologicznej	szt.	--	↑

stan na 2024 r., a w przypadku braku aktualnych danych:

* stan na 2023 r.

Materiał źródłowy: Opracowanie własne na podstawie danych GUS oraz Urzędu Gminy Krasnosielc.

4. MODEL STRUKTURY FUNKCJONALNO-PRZESTRZENNEJ

Zgodnie z aktualnie obowiązującą ustawą o samorządzie gminnym, w strategiach rozwoju określa się model struktury funkcjonalno-przestrzennej gminy, rozumiany jako docelowy układ elementów składowych przestrzeni, zawierający (art. 10e ust. 3 pkt 4):

- strukturę sieci osadniczej wraz z rolą i hierarchią jednostek osadniczych;
- system powiązań przyrodniczych;
- główne korytarze i elementy sieci transportowych, w tym pieszych i rowerowych;
- główne elementy infrastruktury technicznej i społecznej.

Model struktury funkcjonalno-przestrzennej to zatem schemat obrazujący zbiór elementów, które w szczególny sposób wpływają na szeroko pojęty rozwój społeczno-gospodarczy, odbywający się na terytorium gminy. Model stanowi ilustrację założeń ukierunkowanej terytorialnie polityki rozwoju lokalnego. Zobrazowane elementy przestrzenne należy traktować jako generalne wytyczne, których zasięg (zajętość przestrzenną), w tym w szczególności dla ustaleń związanych z użytkowaniem przestrzeni należy określić szczegółowo w planie ogólnym gminy – wytypowanie stref planistycznych, w tym ich rozmieszczenia, profilu funkcjonalnego, dopuszczalnych rodzajów zabudowy i parametrów (jak intensywność zabudowy, wysokość zabudowy, udział powierzchni zabudowy, czy udział powierzchni biologicznie czynnej) następuje na etapie sporządzenia planu ogólnego stosownie do obowiązujących przepisów prawa. Zilustrowane zjawiska przestrzenne są zgeneralizowane do skali opracowania modelu, a ponadto obrazują główne (kluczowe) komponenty. W związku z tym plan ogólny zachowuje pełną kompetencję w szczegółowym wyznaczaniu stref planistycznych na terenie gminy.

Gmina Krasnosielc jest przeciętnej wielkości gminą wiejską, położoną w północnej części powiatu makowskiego, na terenie województwa mazowieckiego. Gmina odznaczać się będzie stosunkowo niskim poziomem dostępności transportowej w ujęciu krajowym. Wynika to z faktu, iż przez teren gminy nie przebiegają drogi krajowe ani linie kolejowe, co ogranicza jej bezpośrednie połączenia z głównymi szlakami komunikacyjnymi. Ponadto gmina położona jest w stosunkowo dużym oddaleniu od dużych ośrodków miejskich, m.in. Warszawy czy Olsztyna. Kluczowym szlakiem komunikacji drogowej (zewnętrznej) w gminie pozostanie droga wojewódzka nr 544, zapewniająca dojazd m.in. do Przasnysza oraz Ostrołęki. Pozostałe ciągi komunikacyjne to drogi rangi powiatowej lub gminnej.

W skład gminy wchodzi kilkadziesiąt miejscowości (wykaz przedstawiono w rozdz. 2.1. Diagnozy sytuacji społecznej, gospodarczej, przestrzennej i klimatyczno-środowiskowej gminy Krasnosielc).

Najistotniejszym i najbardziej zaludnionym ośrodkiem funkcjonalnym jest miejscowość Krasnosielc. W obrębie Krasnosielca skupiają się funkcje administracyjne, edukacyjne, kulturowe, handlowo-gospodarcze, religijne oraz mieszkaniowe i rolnicze. Ponadto świadczone są usługi medyczne i ochrony zdrowia, a także znajdują się obiekty o charakterze sportowo-rekreacyjnym. Miejscowość ta odznacza się zwartym charakterem zabudowy. Warto nadmienić, iż układ urbanistyczny miejscowości zachował typowe cechy miejskie. Warto nadmienić, iż Krasnosielc stanowi miejscowość z historycznie ukształtowaną zabudową i wartościowym układem urbanistycznym, nawiązującym do jego dawnego statusu miasta z nadanymi w XIX wieku prawami miejskimi.

Za „ośrodki wspomagające” uznano miejscowości odznaczające się najwyższym zaludnieniem (zaraz po Krasnosielcu) oraz miejscowości wspomagające „centrum funkcjonalne” na tle religijnym, kulturowym, edukacyjnym, medycznym i ochrony zdrowia, turystycznym czy handlowo-gospodarczym, tj.: Drążdzewo, Amelin, Raki, Nowy Sielc. Miejscowości te odznaczają się stosunkowo zwartym charakterem istniejącej zabudowy.

Pozostałe miejscowości pełnią głównie funkcje rolnicze i mieszkalne oraz przeważnie odznaczają się niskim lub bardzo niskim stopniem zaludnienia.

Gmina położona jest w rejonie dwóch odmiennych typów krajobrazu (tereny równinne oraz wysoczyznowe). Gmina Krasnosielc w większości zajęta jest przez użytki rolne oraz w dalszej kolejności grunty leśne. Najwyższe walory przyrodniczo-krajobrazowe związane są z przebiegiem doliny rzeki Orzyc wraz z terenami zalewowymi, starorzeczami i obszarami łąkowymi wraz z lokalnymi zagłębieniami.

Pośród form ochrony przyrody, rozróżnionych ustawą z dnia 16 kwietnia 2004 r. o ochronie przyrody, w granicach gminy Krasnosielc występują:

- Rezerwat przyrody „Zwierzyniec”;
- pomniki przyrody.

Gmina Krasnosielc od strony północno-wschodniej sąsiaduje bezpośrednio z Obszarem Natura 2000: Specjalny Obszar Ochrony Siedlisk (SOO) Zachodniokurpiowskie Bory Sasankowe PLH140052. Ponadto obowiązuje ochrona gatunkowa roślin, zwierząt i grzybów, obligatoryjna na terytorium całego kraju.

Analiza krajowych i wojewódzkich koncepcji systemu przyrodniczego oraz lokalnej struktury środowiska i jego przekształceń, pozwala na wytypowanie następujących komponentów współtworzących ponadlokalny system przyrodniczy:

- komponenty o znaczeniu ponadlokalnym (wojewódzkim i krajowym):
 - korytarz ekologiczny „Lasy Przasnyskie” – obejmuje swym zasięgiem przede wszystkim zwarte kompleksy leśne wschodniej części gminy wraz z doliną rzeki Orzyc i jej najbliższym otoczeniem (tj. tereny łąkowo-pastewne wraz z lokalnymi podmokłościami);
 - korytarz ekologiczny „Kurpie Zachodnie” – korytarz obejmujący swym zasięgiem tereny położone w północnej i północno-wschodniej części gminy. W skład korytarza wchodzi fragmenty dolin rzecznych wraz z najbliższym otoczeniem tj. mozaika terenów leśnych i rolniczych.
- komponenty o znaczeniu lokalnym (gminnym i międzygminnym):
 - korytarze lokalne – obejmują dolinę rzeki Orzyc i mniejszych cieków (we fragmentach nie wchodzących w skład ponadlokalnych korytarzy ekologicznych) wraz z najbliższym otoczeniem (mozaika terenów rolniczych, z lokalnymi podmokłościami i zgrupowaniami lasów i zadrzewień);
 - płaty ekologiczne – obejmują zbiorowiska lasów i większych zadrzewień (we fragmentach nie wchodzących w skład ponadlokalnych korytarzy ekologicznych) w różnych częściach gminy.

Istotnym czynnikiem decydującym o jakości i warunkach życia ludności jest dostęp do infrastruktury technicznej. Dotyczy to w szczególności sieci wodno-kanalizacyjnej, elektroenergetycznej oraz zarządzania usługami komunalnymi, w tym gospodarowania odpadami. Na terenie gminy Krasnosielc sieć wodociągowa jest bardzo dobrze rozwinięta, gdzie niemal wszyscy mieszkańcy podłączeni są do sieci. Nie istnieje natomiast zbiorczy system kanalizacji sanitarnej. Wszyscy mieszkańcy korzystają z indywidualnych systemów unieszkodliwiania ścieków sanitarnych, głównie ze zbiorników bezodpływowych. Planowana jest budowa oczyszczalni ścieków. W granicach gminy nie występuje czynne składowisko odpadów komunalnych, natomiast planowany jest punkt selektywnej zbiórki odpadów komunalnych.

Na system elektroenergetyczny gminy Krasnosielc składają się:

- napowietrzna linia elektroenergetyczna wysokiego napięcia 110 kV relacji Ostrołęka – Przasnysz;
- napowietrzne i kablowe linie elektroenergetyczne średniego napięcia 15 kV;
- napowietrzne i kablowe linie elektroenergetyczne niskiego napięcia 0,4 kV;
- stacje transformatorowe 15/0,4 kV.

Ponadto na terenie gminy znajduje się stacja elektroenergetyczna „Krasnosielc” 110/15 kV, zlokalizowana na terenie miejscowości Bagienice (dz. nr 535).

W odniesieniu do elementów infrastruktury społecznej należy zaznaczyć, iż są one stosunkowo dobrze rozwinięte. Funkcjonują tutaj bowiem ośrodki zdrowia (w tym punkt apteczny), placówki oświatowe dla dzieci i młodzieży (szkoła ponadpodstawowa, szkoły podstawowe, przedszkole, oddziały przedszkolne) oraz instytucje kultury (Gminny Ośrodek Kultury, Publiczna Biblioteka Samorządowa, świetlice wiejskie). W granicach gminy znajdują się również jednostki ochotniczej straży pożarnej, a także funkcjonuje Gminny Ośrodek Pomocy Społecznej (GOPS). Ponadto w Krasnosielcu znajduje się również posterunek policji.

Efektom przewidywanych działań rozwojowych (por. rozdz. 2) w wymiarze przestrzennym będzie między innymi ukształtowanie struktury osadniczej z wyróżnieniem głównych ról poszczególnych jednostek osadniczych zidentyfikowanych na rysunku modelu (mieszkaniowej, usługowej, turystyczno-rekreacyjnej, produkcyjnej lub rolniczej). Podkreśla się przy tym, że przedstawione na modelu główne role poszczególnych miejscowości mają charakter pogładowy i schematyczny. Oznacza to, że dana rola pełni ważne albo wiodące znaczenie w kontekście całej gminy i systemu osadniczego, nie wykluczając jednak obecności ani rozwoju innych funkcji w danej miejscowości, czy obrębie ewidencyjnym. Jak wspomniano na wstępie niniejszego rozdziału, wytypowanie stref planistycznych, w tym ich rozmieszczenia, profilu funkcjonalnego, dopuszczalnych rodzajów zabudowy i parametrów następuje na etapie sporządzenia planu ogólnego stosownie do obowiązujących przepisów prawa. Plan ogólny zachowuje pełną kompetencję w szczegółowym wyznaczaniu stref planistycznych i przypisywaniu im profili funkcjonalnych w obrębie poszczególnych jednostek osadniczych.

Model struktury funkcjonalno-przestrzennej stanowi integralną część niniejszej Strategii (zał. graficzny).

5. USTALENIA I REKOMENDACJE W ZAKRESIE KSZTAŁTOWANIA I PROWADZENIA POLITYKI PRZESTRZENNEJ W GMINIE

Kształtowanie i prowadzenie polityki przestrzennej w gminie Krasnosielc obejmować będzie tworzenie warunków przestrzennych podnoszących jej konkurencyjność i atrakcyjność, a także poprawę warunków życia mieszkańców, przy jednoczesnym zachowaniu równowagi między aktywnością ekonomiczną, społeczną a środowiskiem przyrodniczym i kulturowym.

Wzmocnienie potencjału gminy zamierza się uzyskać przez kształtowanie optymalnej struktury użytkowania i ładu przestrzennego oraz właściwe ukierunkowanie dalszego rozwoju sieci osadniczej – harmonizacja rozwoju zabudowy oraz przeciwdziałanie nadmiernemu „rozlewaniu się” zabudowy. Dalszy rozwój systemów infrastruktury technicznej i komunikacyjnej przyczyni się do podniesienia konkurencyjności i atrakcyjności inwestycyjnej oraz warunków do zamieszkania i wypoczynku.

W kolejnych podrozdziałach omówiono generalne ustalenia i rekomendacje w zakresie kształtowania i prowadzenia polityki przestrzennej, dotyczące:

- zasad ochrony środowiska i jego zasobów, w tym ochrony powietrza, przyrody i krajobrazu;
- zasad ochrony dziedzictwa kulturowego i zabytków oraz dóbr kultury współczesnej;
- kierunków zmian w strukturze zagospodarowania terenów, w tym określenia szczególnych potrzeb w zakresie nowej zabudowy mieszkaniowej;
- zasad lokalizacji obiektów handlu wielkopowierzchniowego;
- zasad lokalizacji kluczowych inwestycji celu publicznego;
- kierunków rozwoju systemów komunikacji, infrastruktury technicznej i społecznej;
- zasad lokalizacji urządzeń wytwarzających energię o mocy zainstalowanej przekraczającej 500 kW;
- zasad lokalizacji przedsięwzięć mogących znacząco oddziaływać na środowisko;
- zasad kształtowania rolniczej i leśnej przestrzeni produkcyjnej;
- zasad kształtowania zagospodarowania przestrzennego na obszarach zdegradowanych i obszarach rewitalizacji oraz obszarach wymagających przekształceń, rehabilitacji, rekultywacji lub remediacji.

5.1. ZASADY OCHRONY ŚRODOWISKA I JEGO ZASOBÓW, W TYM OCHRONY POWIETRZA, PRZYRODY I KRAJOBRAZU

Przyjmuje się następujące **zasady ochrony środowiska i jego zasobów** zmierzające do zachowania, zrównoważonego wykorzystania i odnawiania poszczególnych składników środowiska przyrodniczego:

- utrzymanie procesów ekologicznych i stabilności ekosystemów;
- ochronę ciągłości korytarzy ekologicznych przed wprowadzaniem istotnych barier antropogenicznych oraz przed nadmierną fragmentacją elementów tworzących system powiązań przyrodniczych, zwłaszcza zwartych kompleksów leśnych;
- pozostawienie w możliwie maksymalnym stopniu w użytkowaniu rolniczym terenów łąkowo-pastwiskowych oraz zapewnienie i utrzymanie funkcjonalności systemu rowów i kanałów melioracyjnych (tereny łąkowo-pastwiskowe powinny funkcjonować jako tło ekologiczne, wspierające system powiązań przyrodniczych);
- zachowanie różnorodności biologicznej oraz zapewnienie ciągłości istnienia gatunków roślin, zwierząt i grzybów, wraz z ich siedliskami;
- ochronę wartościowych siedlisk roślinnych i zwierzęcych przed wycinką i zniszczeniem;

- ochronę i pielęgnację zieleni, w tym urządzonej;
- ochrona jakości powietrza atmosferycznego oraz przeciwdziałanie zmianom klimatycznym poprzez kreowanie gospodarki niskoemisyjnej i adaptację do postępujących zmian klimatycznych;
- poszanowanie przepisów ochrony przyrody, w tym w szczególności odnoszących się do poszczególnych form ochrony przyrody;
- ochronę walorów krajobrazowych;
- racjonalne gospodarowanie zasobami użytkowymi środowiska;
- zachowanie dziedzictwa geologicznego;
- kształtowanie właściwych postaw wobec przyrody przez edukację, informowanie i promocję w dziedzinie ochrony przyrody.

W uzupełnieniu do powyższych zasad:

- **w zakresie ochrony powietrza** ustala się:
 - wdrażanie gospodarki niskoemisyjnej, w tym m.in.: wykorzystanie energii odnawialnej, w tym źródeł rozproszonych (jako urządzeń wspomagających lokalne wytwarzanie energii elektrycznej lub ciepłej), termomodernizacje budynków, stosowanie efektywnych energetycznie i niskoemisyjnych źródeł ciepła lub paliw stałych wysokiej jakości,
 - ograniczanie zjawiska „rozlewania się” zabudowy,
 - poprawę płynności ruchu drogowego poprzez modernizację nawierzchni dróg, przebudowę skrzyżowań, budowę nowych odcinków dróg,
 - wspieranie rozwoju alternatywnych środków transportu poprzez realizację tras rowerowych i pieszo-rowerowych, wyznaczanie pasów dla ruchu rowerowego na jezdniach,
 - wspieranie wdrażania rozwiązań technologicznych zabezpieczających przed nadmierną emisją,
 - kontrole w zakresie spełniania norm i standardów ochrony powietrza atmosferycznego,
 - lokalizacje nowych obiektów mogących powodować uciążliwości arosanitarne wyłącznie przy zachowaniu dopuszczalnych norm emisji w środowisku oraz w bezpiecznym oddaleniu od skupisk zabudowy, zwłaszcza mieszkaniowej i usługowej;
- **w zakresie ochrony przyrody**, w odniesieniu do ustanowionych form ochrony przyrody, występujących w granicach gminy (por. Diagnoza), obowiązują stosowne akty prawne, z których wynikają m.in. zakazy, nakazy i ograniczenia w sposobie zagospodarowania i użytkowania terenu. Występowanie powierzchniowych lub obiektowych form ochrony przyrody niesie za sobą ograniczenia w możliwościach rozwoju zagospodarowania przestrzennego – gospodarowanie przestrzenią w obrębie form ochrony przyrody podporządkowane jest przede wszystkim celom przyrodniczym. W zależności od rodzaju formy ochrony przyrody może być ono bardziej restrykcyjne (np. zakazy zabudowy), lub mniej restrykcyjne (np. sytuowanie zabudowy ograniczone, ale możliwe pod pewnymi warunkami). Dla form ochrony przyrody występujących w granicach gminy Krasnosielc obowiązują:
 - W odniesieniu do rezerwatów przyrody obowiązują zasady gospodarowania określone w aktach prawnych, aktualnie obowiązujących dla danego rezerwatu przyrody. W stosunku do rezerwatu na terenie gminy Krasnosielc obowiązuje:
 - dla rezerwatu przyrody „Zwierzyniec” - Zarządzenie Ministra Leśnictwa i Przemysłu Drzewnego z dnia 25 sierpnia 1964 r. w sprawie uznania za rezerwat przyrody (MP. 1964 Nr 62 poz. 291). Dla ww. Rezerwatu nie został przyjęty jak dotąd plan ochrony oraz zadania ochronne (stan na październik 2025);
 - W odniesieniu do pomników przyrody obowiązują zasady gospodarowania określone w aktach prawnych, aktualnie obowiązujących dla danego pomnika – w przypadku

- pomników przyrody ożywionej ochroną objęte są poszczególne obiekty w granicach lokalizacji, z zasięgiem korony i systemu korzeniowego,
- W odniesieniu do ochrony gatunkowej roślin, zwierząt i grzybów zastosowanie znajdują uwarunkowania określone ustawie z dnia 16 kwietnia 2004 r. o ochronie przyrody, na podstawie której są stosowne rozporządzenia, określające m.in. listę gatunków objętych ochroną oraz szczegółowe zakazy względem nich wprowadzone.
- w zakresie **ochrony krajobrazu** ustala się:
- sukcesywne obejmowanie obszarów rozwojowych miejscowymi planami zagospodarowania przestrzennego, w celu ustalenia jednolitych zasad zagospodarowania, w tym w zakresie zasady ochrony środowiska, przyrody i krajobrazu,
 - utrzymanie i wzmacnianie heterogenności krajobrazu, zwłaszcza w odniesieniu do ekosystemów leśnych oraz łąkowych i pastwiskowych,
 - ochronę gruntów rolnych i lasów przed nieuzasadnionym przeznaczaniem na cele nierolnicze i nieleśne,
 - wspieranie rolnictwa ekologicznego jako formy gospodarowania nienaruszającej równowagi przyrodniczej,
 - ochronę zasobów dziedzictwa kulturowego zwłaszcza obiektów wpisanych do rejestru zabytków i ewidencji zabytków,
 - wyeksponowanie zabytków oraz walorów krajobrazu kulturowego,
 - ochronę i renowację istniejących układów zieleni, w tym terenów zieleni urządzonej i cmentarzy,
 - utrzymanie/dążenie do zwartej zabudowy miejscowości,
 - poprawę estetyki zabudowy, poprzez m.in. utrzymanie dobrego stanu technicznego, remonty i modernizacje zabudowy istniejącej, likwidację lub modernizację obiektów zdegradowanych, dostosowanie nowych obiektów i budynków do charakteru zabudowy tradycyjnej/regionalnej, z wyposażeniem w urządzenia z zakresu ochrony środowiska,
 - dbałość o estetykę zainwestowania rekreacyjnego,
 - przeciwdziałanie formom dysharmonii krajobrazu, w tym zabudowy o gabarytach i wysokości zakłócającej sylwetkę poszczególnych miejscowości i kompozycję układów zabudowy.

Na terenie gminy Krasnosielc w dolinie rzeki Orzyc zidentyfikowano **obszar szczególnego zagrożenia powodzią**. W celu przeciwdziałania zagrożeniu bezpieczeństwa ludności i jej mienia w obszarze szczególnie zagrożonym powodzią nie powinno lokalizować się nowej zabudowy stale związanej z gruntem, a ewentualne odstępstwo od zakazu zabudowy w obszarze szczególnego zagrożenia powodzią w terenach istniejącej zabudowy lub dla obiektów niezbędnej infrastruktury technicznej i komunikacyjnej, może nastąpić za zgodą właściwych organów, stosownie do przepisów prawa. W przypadku lokalizowania na obszarach szczególnego zagrożenia powodzią m.in. nowych obiektów budowlanych oraz gromadzenia ścieków, niezbędne jest uzyskanie pozwolenia wodnoprawnego.

W stosunku do obszaru szczególnego zagrożenia powodzią obowiązują m.in. przepisy zawarte w ustawie z dnia 20 lipca 2017 r. Prawo wodne. Ponadto obowiązują ustalenia Planu gospodarowania wodami na obszarze dorzecza Wisły (Rozporządzenie Ministra Infrastruktury z dnia 4 listopada 2022 r., Dz.U.2023 poz. 300) oraz ustalenia Planu zarządzenia ryzykiem powodziowym dla obszaru Dorzecza Wisły (Rozporządzenie Ministra Infrastruktury z dnia 18 października 2022 r., Dz.U.2022 poz. 2379).

Tereny znajdujące się w ramach obszaru szczególnego zagrożenia powodzią podlegają określonemu zagospodarowaniu, gdzie zgodnie z art. 166 pkt. 10 ustawy Prawo Wodne planowane zagospodarowanie nie może m.in. naruszać ustaleń planu zarządzenia ryzykiem powodziowym.

Jednocześnie na obszarze gminy Krasnosielc **nie występują tereny zagrożone ruchami masowymi ziemi**, natomiast **wzdłuż drogi powiatowej nr 3227W w pobliżu miejscowości Drążdzewo znajduje się niewielki fragment osuwiska.**

Obserwacje i rejestr terenów zagrożonych ruchami masowymi oraz terenów, na których występują te ruchy prowadzi Starosta, co wskazuje art. 110a ust. 1 ustawy z dnia 27 kwietnia 2001 r. Prawo Ochrony Środowiska.

Ryzyko wystąpienia ruchów grawitacyjnych może wzrosnąć, gdy stoki te nie będą porośnięte roślinnością w wystarczającym stopniu. Korzenie drzew przytrzymują bowiem zwietrzliny skalne, uniemożliwiając tym samym ich zsuwanie ze skarp. Istotny wpływ na ryzyko wystąpienia ruchów grawitacyjnych posiada również budowa geologiczna stoków.

Występujące w gminie duże spadki (powyżej 15°) powinny zostać wolne od zabudowy mieszkaniowej, usługowej i przemysłowej lub lokalizacja zabudowy powinna być poprzedzona ekspertyzą geotechniczną, w celu określenia stopnia ryzyka. W przypadku sytuowania zabudowy na terenach o wyższych spadkach rekomenduje się o zaniechanie czynności likwidacji istniejącej roślinności oraz jej racjonalnego wkomponowania w przestrzeń inwestycyjną. Realizacja niezbędnych elementów infrastruktury technicznej lub komunikacyjnej wymaga zastosowania odpowiednich rozwiązań technicznych i projektowych, przy zachowaniu rygorów budowlanych dla terenów o skomplikowanych warunkach morfometrycznych.

Ponadto w granicach gminy nie występują udokumentowane główne zbiorniki wód podziemnych.

5.2. ZASADY OCHRONY DZIEDZICTWA KULTUROWEGO I ZABYTKÓW ORAZ DÓBR KULTURY WSPÓŁCZESNEJ

Zasoby dziedzictwa kulturowego, w tym obiekty i obszary wpisane do rejestru zabytków, obiekty i obszary ujęte w ewidencji zabytków, a także stanowiska archeologiczne wykazano w „Diagnozie sytuacji społecznej, gospodarczej, przestrzennej i klimatyczno-środowiskowej”.

Generalną zasadą będzie zachowanie wartości dziedzictwa kulturowego, walorów architektonicznych i historyczno-kulturowych, a także konserwacja, rewaloryzacja i porządkowanie zabytkowych obszarów i obiektów. Planuje się także zwiększenie atrakcyjności zabytków dla potrzeb społecznych, turystycznych i edukacyjnych. Ponadto należy dążyć do upowszechniania, wiedzy w zakresie rozpoznawania walorów i obiektów zabytkowych zlokalizowanych na terenie gminy.

Ochrona dziedzictwa kulturowego i zabytków oraz dóbr kultury współczesnej polegać będzie na działaniach, podejmowanych przez organy administracji publicznej, dotyczących:

- zapewnienia warunków prawnych, organizacyjnych i finansowych umożliwiających trwałe zachowanie zabytków oraz ich zagospodarowanie i utrzymanie;
- zapobiegania zagrożeniom mogącym spowodować uszczerbek dla wartości zabytków;
- udaremniania niszczenia i niewłaściwego korzystania z zabytków;
- przeciwdziałania kradzieży, zaginięciu lub nielegalnemu wywozowi zabytków;
- kontroli stanu zachowania i przeznaczenia zabytków;
- uwzględniania zadań ochronnych w planowaniu i zagospodarowaniu przestrzennym.

W celu dopełnienia ochrony ustala się również prowadzenie zadań z zakresu opieki nad zabytkami:

- naukowego badania i dokumentowania zabytków;
- prowadzenia prac konserwatorskich, restauratorskich i robót budowlanych przy zabytkach;
- zabezpieczenia i utrzymania zabytków oraz jego otoczenia w jak najlepszym stanie;

- korzystania z zabytków w sposób zapewniający trwałe zachowanie jego wartości;
- popularyzowania i upowszechniania wiedzy o zabytkach i ich znaczeniu.

Wszystkie obiekty zabytkowe podlegają ochronie na mocy prawa, w tym ustawy o ochronie zabytków i opiece nad zabytkami. Szczegółowe zasady zagospodarowania, w tym zakazany, nakazy, zalecenia, sprecyzowane zostaną na etapie sporządzenia aktów planowania przestrzennego.

5.3. KIERUNKI ZMIAN W STRUKTURZE ZAGOSPODAROWANIA TERENÓW, W TYM OKREŚLENIE SZCZEGÓLNYCH POTRZEB W ZAKRESIE NOWEJ ZABUDOWY MIESZKANIOWEJ

Istotnymi czynnikami decydującymi o kierunkach zmian w strukturze przestrzennej jest środowisko przyrodnicze, dziedzictwo kulturowe oraz komunikacja i infrastruktura techniczna. Są to komponenty warunkujące dalszy rozwój przestrzenny, który w znacznej mierze opiera się także na uwarunkowaniach społecznych i ekonomicznych. Głównym celem określenia kierunków zmian w strukturze zagospodarowania terenu jest zapewnienie wysokiej jakości życia mieszkańców, poprzez rozwój społeczny (np. zapewnienie prawidłowego funkcjonowania usług publicznych), gospodarczy (np. wprowadzanie nowych funkcji, rozwój przedsiębiorczości i wzrost efektywności rolnictwa), rozwój infrastruktury technicznej i komunikacyjnej, przy zachowaniu zasady zrównoważonego rozwoju (*ang. sustainable development*).

Generalnym celem polityki rozwoju w zakresie zagospodarowania przestrzennego będzie tworzenie warunków przestrzennych podnoszących konkurencyjność i atrakcyjność, poprawę warunków życia mieszkańców, zachowanie równowagi między aktywnością ekonomiczną, społeczną a środowiskiem przyrodniczym i kulturowym. Wzmocnienie potencjału gminy zamierza się uzyskać przez kształtowanie optymalnej struktury zagospodarowania terenów i ładu przestrzennego oraz właściwe ukierunkowanie dalszego rozwoju sieci osadniczej.

Realizacja w/w celu generalnego możliwa będzie dzięki systematycznej realizacji poszczególnych **ustaleń i rekomendacji odnoszących się do kierunków zmian w strukturze zagospodarowania terenów**, a mianowicie:

- zapewnienie ładu przestrzennego poprzez racjonalne kształtowanie struktur przestrzennych, z uwzględnieniem uwarunkowań środowiskowych, ekonomicznych, społecznych i kulturowych;
- tworzenie warunków, w tym prawa lokalnego, do harmonizacji i estetyzacji zabudowy, zarówno dla istniejących terenów zabudowy, jak i nowych stref rozwojowych (na etapie aktów planowania przestrzennego);
- wzmocnienie „centrum funkcjonalnego” – historycznej miejscowości gminnej Krasnosielc jako głównego ośrodka rozwoju, oddziałyującego i stymulującego wzrost gospodarczy całej gminy;
- wzmocnienie miejscowości zaliczonych do „ośrodków wspomagających” – jako wielofunkcyjnych ośrodków wspierających rozwój lokalny, ze względu na skomunikowanie, ludność oraz funkcje;
- wzmocnienie pozostałych miejscowości, jako zaplecza dla głównego ośrodka rozwoju i ośrodków wspomagających;
- harmonijny rozwój zabudowy mieszkaniowej z uwzględnieniem dbałości o estetykę zainwestowania i zagospodarowania terenów, przeciwdziałanie nadmiernemu „rozlewaniu się” zabudowy, a także poprawę standardów życia, w tym poprawę dostępności i jakości infrastruktury społecznej, technicznej i komunikacyjnej;
- zachowania historycznych układów wsi, w tym zapobiegania zlewaniu się jednostek osadniczych w jeden ciąg;

- wytypowanie stref gospodarczych/aktywności gospodarczej (na etapie aktów planowania przestrzennego), a w dalszej kolejności przygotowanie potencjalnych stref inwestycyjnych, w tym ich uzbrojenie;
- wykorzystanie potencjału rekreacyjno-turystycznego, poprzez rozwój indywidualnych form rekreacji oraz turystyki przyrodniczej i kwalifikowanej, rozwój ogólnodostępnej bazy sportowo-rekreacyjnej i usług turystyki, z uwzględnieniem minimalizacji oddziaływania na zasoby środowiska przyrodniczego i kulturowego;
- zachowanie przestrzeni wartościowych przyrodniczo, w tym zwłaszcza ochronę ustanowionych form ochrony przyrody;
- zachowanie przestrzeni wartościowej kulturowo, w tym dalsze kształtowanie tożsamości regionalnej i klimatu społecznej akceptacji dla ochrony dziedzictwa kulturowego, zachowanie obiektów i obszarów dziedzictwa kulturowego prawnie chronionych.

Na terenie gminy Krasnosielc **nie określa się szczególnych potrzeb w zakresie nowej zabudowy mieszkaniowej**. Związane jest to przede wszystkim z peryferyjnym położeniem gminy względem dużych ośrodków miejskich, a także brakiem układów komunikacyjnych znaczenia krajowego. Ponadto na przestrzeni ostatnich lat obserwowane są mało korzystne zjawiska demograficzne, tj. ujemny wskaźnik przyrostu naturalnego i salda migracji, a tym samym sukcesywny spadek liczby ludności.

5.4. ZASADY LOKALIZACJI OBIEKTÓW HANDLU WIELKOPOWIERZCHNIOWEGO

Na terenie gminy nie planuje się lokalizacji obiektów handlu wielkopowierzchniowego, tzn. obiektów handlowych o powierzchni sprzedaży powyżej 2 000 m².

5.5. ZASADY LOKALIZACJI KLUCZOWYCH INWESTYCJI CELU PUBLICZNEGO

Dopuszcza się lokalizację inwestycji celu publicznego zgodnie z przepisami prawa, a także pod warunkiem uwzględnienia uwarunkowań przyrodniczych i krajobrazowych oraz dotyczących ochrony zdrowia i życia ludzi.

Zakłada się, że **inwestycje celu publicznego o znaczeniu ponadlokalnym** wymienione w rozdz. 2, w tym odnoszące się do infrastruktury komunikacyjnej oraz gospodarki wodnej i ochrony przeciwpowodziowej zostaną zrealizowane.

Ponadto planuje się realizację licznych **inwestycji celu publicznego o znaczeniu lokalnym**, w tym m.in.:

- w zakresie infrastruktury komunikacyjnej, takich jak m.in.:
 - budowa nowych dróg gminnych w celu zapewnienia właściwej obsługi komunikacyjnej nowych terenów inwestycyjnych i mieszkaniowych;
 - modernizacja lub rozbudowa dróg w obrębie terenów zabudowy istniejącej lub planowanej, sukcesywnie według potrzeb;
 - realizacja tras rowerowych lub pieszo-rowerowych poprzez ich budowę, wyznaczenie lub oznakowanie;
 - realizacja szlaków turystycznych przez ich wyznaczenie lub oznakowanie;
 - tworzenie ogólnodostępnych parkingów;
- w zakresie infrastruktury technicznej, takich jak m.in.:
 - dalsza rozbudowa lub budowa sieci i obiektów infrastruktury wodociągowej;
 - budowa sieci i obiektów infrastruktury kanalizacyjnej;
 - realizacja nowych oraz modernizacje i remonty istniejących linii elektroenergetycznych, w tym skablowanie linii napowietrznych niskiego i średniego napięcia;

- modernizacje i remonty oraz budowa nowych stacji transformatorowych;
- usprawnianie systemu gospodarki odpadami poprzez segregację odpadów i ich zbieranie z terenów gminy w sposób zorganizowany;
- uzbrojenie terenów inwestycyjnych;
- w zakresie obiektów i urządzeń publicznych oraz towarzyszącej infrastruktury, takich jak m.in.:
 - budowa, modernizacja, rozbudowa, przebudowa lub doposażenie parkingów, dróg, chodników, oświetlenia ulicznego, terenów zieleni urządzonej, placów zabaw i siłowni zewnętrznych, boisk sportowych, obiektów małej architektury itp.;
 - remonty i modernizacje (w tym termomodernizacje) obiektów użyteczności publicznej;
 - realizacja infrastruktury rekreacyjno-wypoczynkowej ogólnodostępnej;
 - realizacja systemu oznakowania i promocji dziedzictwa kulturowego;
 - odnowa i renowacja obiektów zabytkowych i historycznych.

Najważniejsze kierunki działań lub działania w zakresie realizacji inwestycji celu publicznego wskazano w rozdziale 2 niniejszej Strategii.

5.6. KIERUNKI ROZWOJU SYSTEMÓW KOMUNIKACJI, INFRASTRUKTURY TECHNICZNEJ I SPOŁECZNEJ

Układ **komunikacji drogowej** na terenie gminy Krasnosielc stanowić będą:

- układ nadrzędny:
 - droga wojewódzka nr 544, relacji Przasnysz – Ostrołęka;
- układ podstawowy:
 - drogi powiatowe:
 - 1238W, relacji Szulmierz – Wola Wierzbowska – Zielona – Wężewo – Krasiniec;
 - 2110W, od drogi krajowej nr 57 relacji Młodzianowo – Płoniawy – Łazy do drogi wojewódzkiej nr 544;
 - 2111W, od drogi wojewódzkiej nr 626 relacji Ułaski – Krasnosielc;
 - 2116W, relacji Czerwonka – Guty Duże-Sławkowo;
 - 2118W, od drogi krajowej nr 61 relacji Szelków – Maków Mazowiecki do drogi krajowej nr 60;
 - 2128W, od drogi krajowej nr 60 relacji Różan – Dzbańdz – Brzuze – Rzewnie – Łaś do drogi krajowej nr 61;
 - 2132W, od drogi wojewódzkiej nr 544 relacji Krasnosielc – Pienice – Młynarze do drogi krajowej nr 61;
 - 3206W, relacji Krasne – Romanowo – Maków Mazowiecki;
 - 3227W, relacji Przasnysz – Baranowo;
 - 3234W, relacji Stara Wieś – Chorzele – Krasnosielc;
 - 3238W, relacji Przasnysz – Leszno – Gostkowo – Karniewo – Przemiarowo;
- układ uzupełniający:
 - drogi gminne – ich aktualny wykaz zaprezentowano w „Diagnozie sytuacji społecznej, gospodarczej, przestrzennej i klimatyczno-środowiskowej”.

W zakresie rozwoju komunikacji drogowej zakłada się:

- modernizacje, przebudowę lub rozbudowę istniejących dróg (por. rozdz. 2);
- budowę nowych dróg gminnych i wewnętrznych w celu zapewnienia właściwej obsługi komunikacyjnej nowych terenów inwestycyjnych i mieszkaniowych, a także poprawę powiązań komunikacyjnych z nadrzędnym układem komunikacyjnym;

- tworzenie ogólnodostępnych parkingów;
- modernizacja dróg transportu rolniczego;
- poprawę bezpieczeństwa ruchu drogowego;
- budowę, rozbudowę lub przebudowę infrastruktury towarzyszącej ciągom komunikacyjnym.

Modernizacje, przebudowy lub rozbudowy poszczególnych dróg powinny być prowadzone sukcesywnie z założeniem osiągania standardów w zakresie: szerokości w liniach rozgraniczających, szerokości pasów jezdni, łuków poziomych i pionowych oraz nośności warstwy jezdnej zgodnej z warunkami technicznymi określonymi w stosowanych przepisach prawa.

W odniesieniu do infrastruktury wodociągowej, zaopatrzenie w wodę pitną dla mieszkańców gminy będzie realizowane z istniejących lub planowanych ujęć wody. Zachowuje się istniejące ujęcia wody, dla których zakłada się sukcesywną, w miarę konieczności, modernizację i automatyzację w celu dostosowania do zmieniających się przepisów i standardów oraz zapotrzebowania. W zależności od tempa rozwoju przestrzennego przewiduje się realizację kolejnych odcinków sieci wodociągowej i włączenia w obecny układ infrastruktury technicznej wodociągowej. Dopuszcza się korzystanie z ujęć indywidualnych.

W odniesieniu do infrastruktury kanalizacyjnej, wskazuje się, że jej budowa jest zadaniem ważnym w kontekście ochrony wód i gruntów przed zanieczyszczeniami oraz poprawy warunków życia i funkcjonowania mieszkańców gminy. Rozwój systemów w zakresie odprowadzania i oczyszczania ścieków powinien zapewnić możliwe szybkie zlikwidowanie dysproporcji w zakresie wyposażenia w kanalizację w stosunku do stopnia zaopatrzenia w wodę. Zakłada się realizację zbiorczych systemów kanalizacji sanitarnej, zwłaszcza na terenach zwartej zabudowy miejscowości. Dopuszcza się budowę oczyszczalni ścieków. Na terenach nieskanalizowanych lub terenach zabudowy rozproszonej dopuszcza się stosowanie indywidualnych rozwiązań z zakresu odprowadzania ścieków, z preferencją dla stosowania przydomowych oczyszczalni ścieków oraz zbiorników szczelnych.

W odniesieniu do infrastruktury elektroenergetycznej wskazuje się, że podmiotem odpowiedzialnym za zaopatrywanie mieszkańców gminy w energię elektryczną, regularność dostaw, jakość dostarczanej energii, obsługę odbiorców, kontrolowanie eksploatacji sieci, przeprowadzanie modernizacji oraz usuwanie usterek jest podmiot zewnętrzny. Zakłada się, że wraz z rozwojem nowoprojektowanych terenów rozwojowych, dla pokrycia zapotrzebowania na energię elektryczną niezbędna będzie modernizacja i rozbudowa istniejącej sieci elektroenergetycznej (m.in. automatyzacja linii średniego napięcia, wymiany przewodów izolowane na niskim i średnim napięciu, wymiany wyeksploatowanych słupowych stacji transformatorowych).

Dopuszcza się realizację nowych stacji transformatorowych i nowych linii elektroenergetycznych. Ponadto rekomenduje się:

- sukcesywną rozbudowę sieci elektroenergetycznej oraz stacji transformatorowych;
- przebudowę linii napowietrznych na kablowe;
- stosowanie urządzeń o wysokiej klasie energooszczędności;
- wymianę oświetlenia wewnętrznego i ulicznego na oświetlenie wykorzystujące nowoczesne technologie, np. typu LED;
- wzrost wykorzystania indywidualnych systemów odnawialnych źródeł energii.

W odniesieniu do infrastruktury gazowej i ciepłowniczej dopuszcza się korzystanie z indywidualnych źródeł zaopatrzenia w energię gazową i ciepłą.

W odniesieniu do infrastruktury telekomunikacyjnej, w szczególności proponuje się rozszerzenie zasięgu systemu sieciowego ogólnej dostępności do szerokopasmowego Internetu. Dopuszcza się także lokalizację masztów radiokomunikacyjnych i stacji bazowych telefonii komórkowej.

W odniesieniu do infrastruktury gospodarki odpadami, na terenie gminy Krasnosielc:

- nie przewiduje się uruchomienia składowiska odpadów komunalnych;
- planuje się realizację nowego punktu selektywnej zbiórki odpadów komunalnych;
- ustala się systematyczną poprawę skuteczności zbiórki odpadów i eliminowanie, z wykorzystaniem środków administracyjnych i edukacyjnych, nielegalnego wywozu i pozbywania się odpadów poza przygotowanymi do tego celu miejscami;
- ustala się sukcesywną rozbudowę systemu selektywnej zbiórki surowców wtórnych, z uwzględnieniem celów wyznaczonych w tym zakresie przez politykę państwa i regionalną oraz realiów rachunku ekonomicznego;
- ustala się wywóz odpadów komunalnych do zakładu unieszkodliwiania odpadów komunalnych, przewidzianego do obsługi gminy.

W odniesieniu do infrastruktury społecznej zakłada się jej dalszy, sukcesywny rozwój. W pierwszej kolejności planuje się realizację przedsięwzięć związanych z: realizacją nowych budynków lub mieszkań komunalnych/socjalnych/treningowych i wspomaganych, modernizacją i remontami istniejących budynków i lokali komunalnych, budową żłobka, modernizacją i doposażeniem placówek oświatowych, kulturalnych i bibliotek, rozbudową i modernizacją zaplecza sportowego placówek oświatowych, czy tworzeniem, modernizacją i doposażeniem świetlic wiejskich.

5.7. ZASADY LOKALIZACJI URZĄDZEŃ WYTWARZAJĄCYCH ENERGIĘ O MOCY ZAINSTALOWANEJ PRZEKRACZAJĄCEJ 500 KW

Rozwój nowoczesnych technologii wytwarzania energii, w szczególności źródeł odnawialnych, stwarza szanse dla lokalnej społeczności i lokalnych inwestorów na uzyskanie pewnej niezależności energetycznej oraz proekologiczną modernizację i decentralizację sektora energetycznego, a tym samym stanowić może istotny czynnik rozwoju lokalnego gminy.

Realizacja urządzeń wytwarzających energię o mocy zainstalowanej przekraczającej 500 kW będzie mogła nastąpić wyłącznie na podstawie obowiązujących przepisów prawa w tym zakresie oraz uwzględniać wszelkie uwarunkowania i wymagania funkcjonalne, społeczno-gospodarcze, środowiskowe, kulturowe oraz kompozycyjno-estetyczne. Lokalizacja urządzeń, w zależności od ich rodzaju, specyfikacji, czy zastosowanej technologii wymagać będzie spełnienia m.in. warunków lokalizacyjnych (określonych w przepisach prawa), jak i uzależniona będzie od oceny wpływu inwestycji na środowisko i warunki życia ludzi.

Każda inwestycja uwzględniać powinna zasadę minimalizacji uciążliwości środowiskowych oraz minimalizacji negatywnego wpływu na warunki życia ludności, w tym spełnianie obowiązujących norm odległościowych. Ponadto przyjmują się zasadę uwzględniania „głosu społecznego” w procedurach związanych z posadowieniem odnawialnych źródeł energii powyżej 500 kW (partycypacja społeczna).

5.8. ZASADY LOKALIZACJI PRZEDSIĘWZIĘĆ MOGĄCYCH ZNACZĄCO ODDZIAŁYWAĆ NA ŚRODOWISKO

Dopuszcza się lokalizacje przedsięwzięć mogących znacząco oddziaływać na środowisko, z uwzględnieniem przepisów odrębnych, w tym zakazów i ograniczeń obowiązujących dla poszczególnych form ochrony przyrody.

Lokalizowanie i funkcjonowanie obiektów kwalifikujących się do przedsięwzięć mogących znacząco oddziaływać na środowisko powinno odbywać się przy zapewnieniu takiego ich usytuowania oraz z zastosowaniem takich rozwiązań technicznych, technologicznych lub organizacyjnych, które zapewnią nierozprzestrzenianie się czynników uciążliwych na okoliczne tereny zabudowy

przeznaczonej na stały pobyt ludzi (w szczególności mieszkalnej, mieszkalno-usługowej zamieszkania zbiorowego, przeznaczonej na pobyt dzieci i młodzieży, opieki zdrowotnej) oraz terenów rekreacyjno-wypoczynkowych, jak również brak zagrożeń, dla jakości płodów rolnych, sadowniczych lub ogrodniczych w szczególności uprawianych z docelowym przeznaczeniem do spożycia przez ludzi) na pobliskich terenach.

Ostateczna realizacja danego przedsięwzięcia uzależniona będzie od wpływu planowanej działalności na środowisko i warunki życia ludzi, który określić należy na podstawie stosownych dokumentów z zakresu ocen oddziaływania na środowisko.

5.9. ZASADY KSZTAŁTOWANIA ROLNICZEJ I LEŚNEJ PRZESTRZENI PRODUKCYJNEJ

W odniesieniu do rolniczej przestrzeni produkcyjnej przyjmuję się zasadę racjonalnej gospodarki rolnej. Wprowadza się następujące ustalenia i rekomendacje:

- minimalizacja przeznaczenia na cele nierolnicze terenów o najwyższej przydatności rolniczej, tj. gruntów chronionych klas bonitacyjnych – w odniesieniu do obszarów położonych poza terenami kontynuacji zabudowy i terenami rozwojowymi miejscowości oraz poza terenami kluczowymi dla rozwoju potencjału gospodarczego;
- przeciwdziałanie nadmiernej intensyfikacji produkcji rolnej oraz nadmiernemu stosowaniu środków ochrony roślin i nawozów, a także ochrona przed niewłaściwą agrotechniką,
- utrzymanie we właściwym stanie technicznym systemów melioracyjnych;
- na łąkach i pastwiskach prowadzenie ich użytkowania poprzez koszenie, nawożenie i wypas;
- przeciwdziałanie erozji gleb, poprzez właściwą gospodarkę rolną i wprowadzanie zieleni śródpolnej na terenach potencjalnie erodowanych.

W stosunku do gruntów rolnych klasy bonitacyjnej I-III obowiązują przepisy dotyczące ochrony zasobów glebowych przed zmianą sposobu użytkowania, stosownie do zapisów ustawy z dnia 3 lutego 1995 r. o ochronie gruntów rolnych i leśnych.

W odniesieniu do leśnej przestrzeni produkcyjnej zakłada się podtrzymanie ekologicznej funkcji lasów oraz racjonalną gospodarkę leśną. Wprowadza się następujące ustalenia i rekomendacje:

- zrównoważone kształtowanie leśnej przestrzeni produkcyjnej poprzez racjonalne wykorzystanie gospodarcze lasów do tego predysponowanych (bilansowanie zrębów z odnowieniami);
- minimalizacji przeznaczenia gruntów leśnych na cele nieleśne;
- dolesienia nieużytków lub terenów nieprzydatnych rolniczo;
- ochrona lasów ważnych dla funkcjonowania systemu przyrodniczego gminy, tzn. wchodzących w skład lokalnych korytarzy ekologicznych (ograniczenie ewentualnej wycinki tylko do inwestycji celu publicznego lub w przypadku uzasadnionego interesu publicznego i społecznego).

Lasy są prawnie chronione przed likwidacją. Zmiana przeznaczenia lasów na cele nieleśne wymaga zgody na odlesienie, w myśl ustawy z dnia 3 lutego 1995 r. o ochronie gruntów rolnych i leśnych. Ewentualne odstępstwa od zaniechania wycinki drzewostanu leśnego powinny być poparte wyższym interesem publicznym lub koniecznością rozwoju gospodarczego gminy, przy czym nie mogą one powodować znaczącego pogorszenia stanu funkcjonowania środowiska przyrodniczego, w myśl zasady rozwoju zrównoważonego.

Ponadto część lasów w obrębie obszaru gminy posiada status lasów ochronnych, w rozumieniu ustawy z dnia 28 września 1991 r. o lasach. Dla lasów ochronnych obowiązują przepisy prawa dotyczące ich ochrony oraz możliwych zasad ich zagospodarowania, w myśl ustawy z dnia 3 lutego 1995 r. o ochronie gruntów rolnych i leśnych.

5.10. ZASADY KSZTAŁTOWANIA ZAGOSPODAROWANIA PRZESTRZENNEGO NA OBSZARACH ZDEGRADOWANYCH I OBSZARACH REWITALIZACJI ORAZ OBSZARACH WYMAGAJĄCYCH PRZEKSZTAŁCENÍ, REHABILITACJI, REKULTYWACJI LUB REMEDIACJI

Dopuszcza się wyznaczenie obszarów **zdegradowanych i rewitalizacji**, zgodnie z przepisami prawa. W odniesieniu do obszarów zdegradowanych i obszarach rewitalizacji przyjmuje się następujące, generalne cele i zasady:

- jako zadania priorytetowe dla kształtowania zagospodarowania przestrzennego wskazuje się:
 - poprawę jakości przestrzeni publicznej,
 - modernizację i rozbudowę infrastruktury społecznej,
 - budowę, remont lub modernizację ciągów komunikacyjnych (dróg, chodników, ciągów pieszo-jezdnych),
 - poprawę warunków zamieszkania,
 - poprawę estetyki zainwestowania,
 - modernizację, w tym termomodernizację budynków,
 - rozbudowę infrastruktury technicznej,
 - rozbudowę infrastruktury sportowo-rekreacyjnej;
- jako zadania pośrednie, wpływające na jakość życia wskazuje się:
 - aktywizację gospodarczą, w tym aktywizację zawodową mieszkańców i zmniejszenie poziomu ubóstwa,
 - rozwój potencjału społecznego, w tym wspieranie osób zagrożonych lub wykluczonych społecznie,
 - rozwój aktywności społecznej i kulturalnej mieszkańców.

Według ustawy z dnia 9 października 2015 r. o rewitalizacji Rada Gminy wyznacza, w drodze uchwały, z własnej inicjatywy albo na wniosek wójta, burmistrza lub prezydenta miasta, obszar zdegradowany i obszar rewitalizacji.

Gmina Krasnosielc aktualnie nie posiada Gminnego Programu Rewitalizacji, jednakże sugerowane jest podjęcie działań mających na celu wyznaczenie obszaru rewitalizacji i obszaru zdegradowanego.

Na obszarze gminy wciąż aktualne jest zagadnienie **przekształceń i rehabilitacji** zabudowy (występującej w rozproszeniu w różnych miejscach gminy). W znacznym stopniu skuteczność rehabilitacji zabudowy jest uzależniona od znalezienia inwestorów, którzy mogliby zagospodarować tereny na cele działalności gospodarczej rolniczej lub nierolniczej. Przekształceń i rehabilitacji wymagają zarówno zabudowania gospodarcze, jak i obiekty zabudowy mieszkaniowej o dysharmonijnych formach architektury takich jak: gabaryty, bryły, kształty dachów, czy kolorystyka.

Proces **rekultywacji** związany jest przede wszystkim z potencjalną działalnością wydobywczą złóż. W trakcie eksploatacji powstają liczne wyrobiska, hałdy itp., a tym samym, po zakończeniu wydobywania, konieczna staje się rekultywacja terenów poeksploatacyjnych w celu złagodzenia przeobrażeń spowodowanych eksploatacją. Rekultywacja terenów poeksploatacyjnych powinna być realizowana w oparciu o kierunek i opracowany projekt rekultywacji.

Na obszarze gminy nie występują obszary wymagające **remediacji**.

6. OBSZARY STRATEGICZNEJ INTERWENCJI

Obszary strategicznej interwencji (OSI) są określone w strategiach rozwoju jako obszary o zidentyfikowanych lub potencjalnych uwarunkowaniach społecznych, gospodarczych, przestrzennych lub powiązaniach funkcjonalnych decydujących o występowaniu barier rozwoju lub możliwych do wykorzystania potencjałów rozwojowych.

6.1 OBSZARY STRATEGICZNEJ INTERWENCJI OKREŚLONE W STRATEGII ROZWOJU WOJEWÓDZTWA

W obowiązującej „Strategii rozwoju województwa mazowieckiego 2030+. Innowacyjne Mazowsze”² zidentyfikowano obszary strategicznej interwencji w podziale na dwa typy:

- problemowe – podregiony NUTS 3:
 - w regionie Mazowieckim regionalnym: ciechanowski, ostrołęcki, płocki, radomski, siedlecki, żyrardowski;
 - w regionie Warszawskim stołecznym: warszawski zachodni, warszawski wschodni i miasto Warszawa;
- bieguny wzrostu – miejskie obszary funkcjonalne:
 - miejski obszar funkcjonalny Warszawy (region Warszawski stołeczny) jako istniejący biegun wzrostu;
 - miejskie obszary funkcjonalne miast średnich tracących funkcje społeczno-gospodarcze oraz Płocka, Siedlec i Żyrardowa jako potencjalnych biegunów wzrostu.

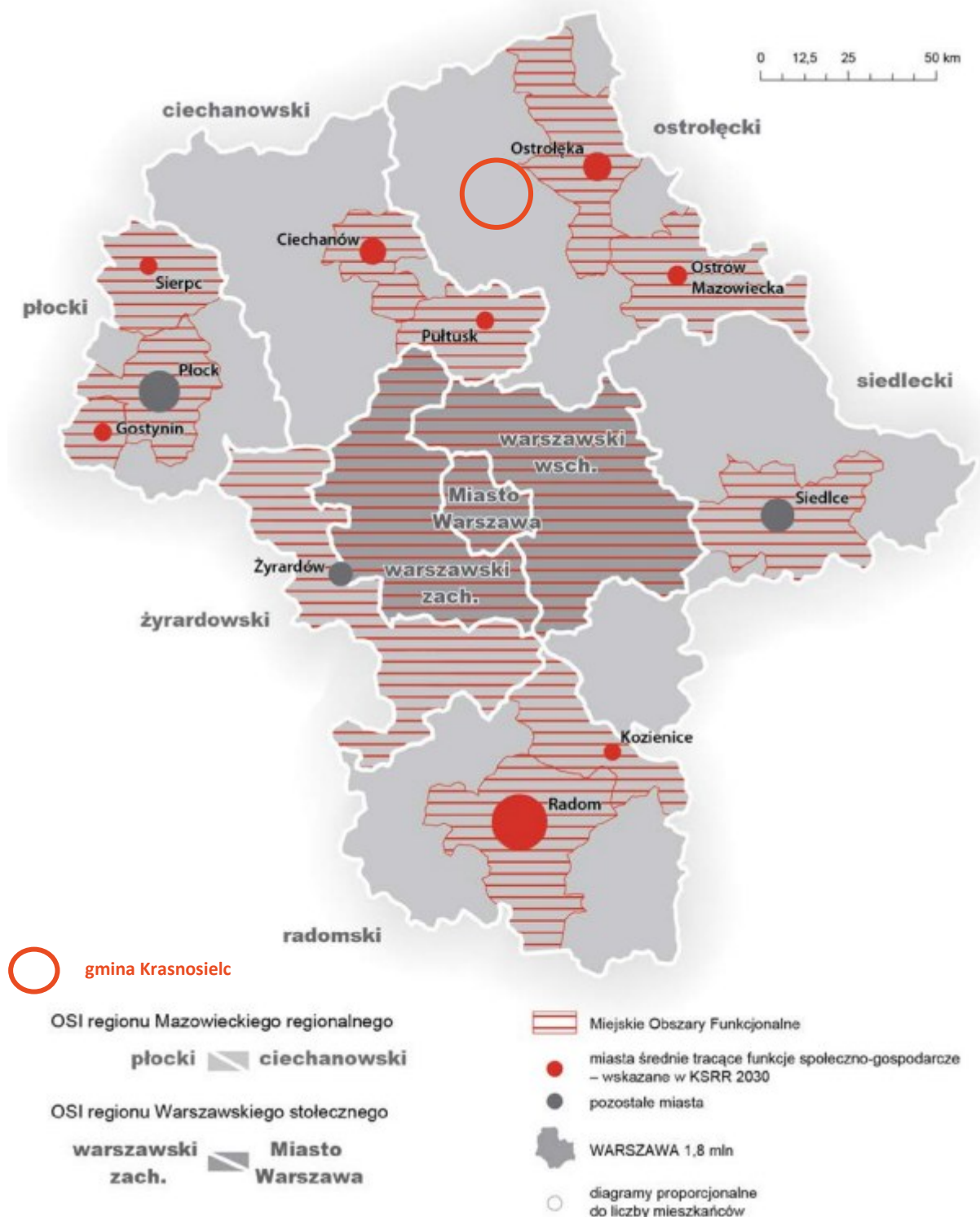
Gmina Krasnosielc zakwalifikowana została do ostrołęckiego obszaru strategicznej interwencji (OSI – problemowy).

W odniesieniu do Ostrołęckiego OSI ustalono (str. 82 Strategii): *Interwencja w OSI ostrołęckim zorientowana będzie na poprawę warunków prowadzenia działalności gospodarczej i zwiększenie zdolności absorpcyjnych podregionu, z wykorzystaniem wewnętrznych potencjałów obszaru, w tym miast Ostrołęki i Ostrowi Mazowieckiej. Kluczowe w tym zakresie są działania na rzecz poprawy skomunikowania podregionu z resztą województwa, zwłaszcza poprzez rozwój sieci kolejowej oraz powiązanej z nią komunikacji autobusowej. Oprócz systemu transportowego, dla poprawy jakości życia mieszkańców i stanu środowiska obszaru istotne jest zwiększenie dostępności do sieciowej infrastruktury komunalnej, w szczególności gazowej i kanalizacyjnej. Warunki przyrodnicze obszaru, jak również duże znaczenie sektora rolnego dla gospodarki podregionu, tworzą potencjał dla rozwoju rolnictwa ekologicznego w ramach rodzinnych gospodarstw rolnych. Z uwagi na wysokie walory przyrodnicze i kulturowe, zasadne jest także wspieranie rozwoju infrastruktury turystycznej w celu bardziej efektywnego wykorzystania potencjału turystycznego dla rozwoju gospodarki podregionu. Działania w OSI ostrołęckim skoncentrowane będą na wskazanych poniżej obszarach.*

- *Poprawa dostępności obszaru poprzez:*
 - *rozwój transportu kolejowego z wykorzystaniem nowych i zmodernizowanych linii kolejowych, uzupełnienie sieci przystankowej oraz zwiększenie liczby połączeń,*
 - *rozwój zintegrowanego, niskoemisyjnego transportu zbiorowego poprawiającego dostępność przystanków kolejowych i centrów lokalnych.*
- *Ochrona oraz wykorzystanie walorów środowiska przyrodniczego poprzez:*
 - *rozwój rolnictwa ekologicznego,*

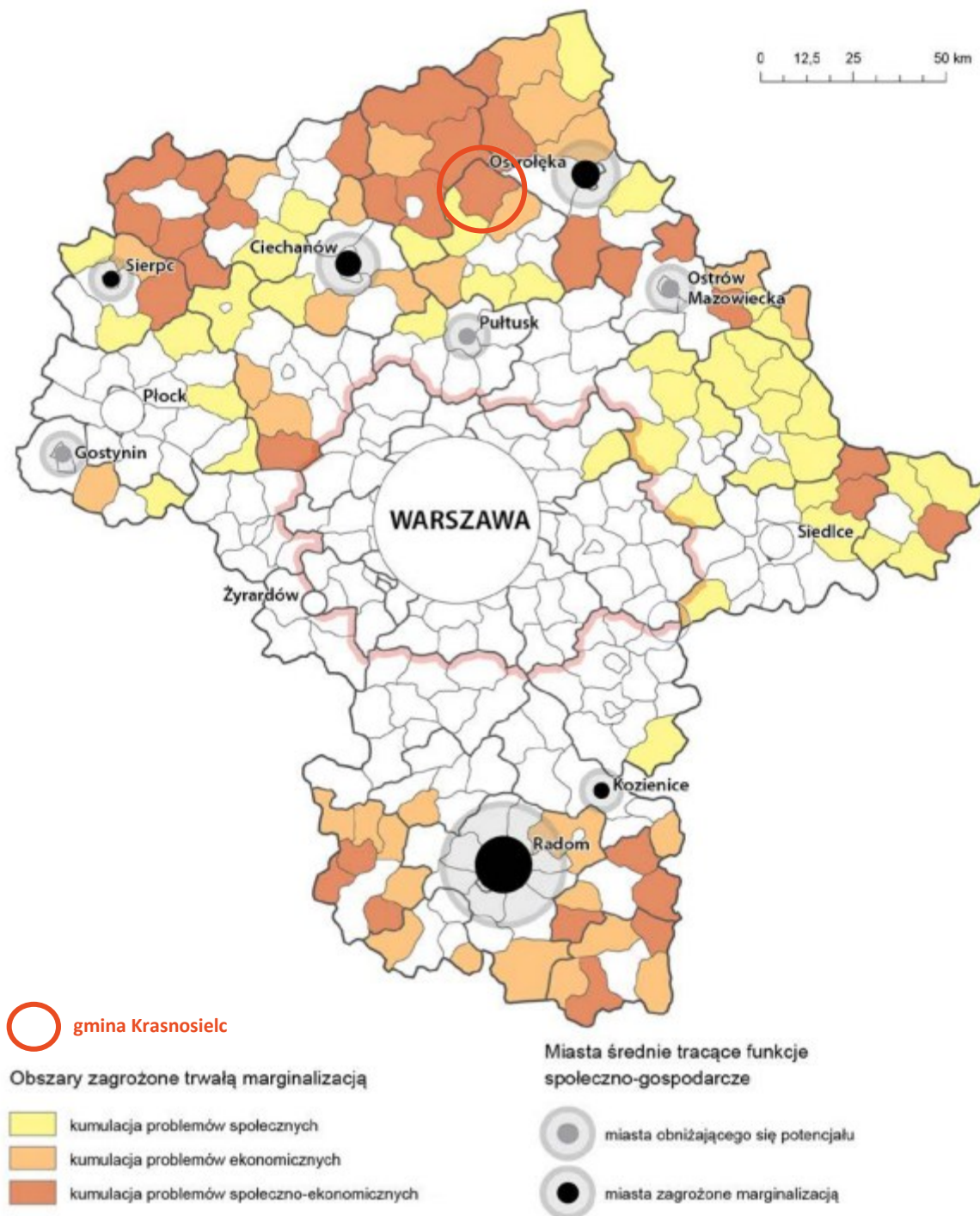
² Uchwała nr 72/22 Sejmiku Województwa Mazowieckiego z dnia 24 maja 2022 r. w sprawie Strategii rozwoju województwa mazowieckiego 2030+.

- wykorzystanie potencjału przyrodniczego, w tym obszarów nadrzecznych i leśnych, na potrzeby rekreacyjno-wypoczynkowe, np. agroturystyki,
- modernizację istniejącej infrastruktury turystycznej oraz budowę nowych szlaków turystyki aktywnej,
- rozbudowę i modernizację systemów kanalizacyjnych, gazowych i ciepłowniczych.



Ryc. 3 Gmina Krasnosielc w odniesieniu do obszarów strategicznej interwencji (OSI) województwa mazowieckiego
 Materiał źródłowy: Ryc. 10, Strategia Rozwoju Województwa Mazowieckiego 2030+. Innowacyjne Mazowsze.

Ponadto obszar gminy Krasnosielc uznany został, za zagrożony trwałą marginalizacją, z uwagi na kumulację problemów społeczno-ekonomicznych.



Ryc. 4 Gmina Krasnosielc w odniesieniu do obszarów zagrożonych trwałą marginalizacją w województwie mazowieckim
 Materiał źródłowy: Ryc. 11, Strategia Rozwoju Województwa Mazowieckiego 2030+. Innowacyjne Mazowsze.

6.2 OBSZARY STRATEGICZNEJ INTERWENCJI KLUCZOWE DLA GMINY

Nie ustala się obszarów strategicznej interwencji kluczowych dla gminy. **Obszarem działań rozwojowych i podejmowania wysiłków w celu rozwoju społeczno-gospodarczego jest cały obszar gminy Krasnosielc, w granicach administracyjnych.**

7. SYSTEM REALIZACJI STRATEGII

7.1. WDRAŻANIE STRATEGII

Zdefiniowane kierunki działań i działania realizowane będą **poprzez świadome kształtowanie polityki władz gminy**, w tym:

- podejmowanie działań inwestycyjnych;
- podejmowanie działań aktywizujących poszczególne podmioty publiczne, w tym jednostki organizacyjne i instytucje oraz podmioty prywatne, tj. mieszkańców, przedsiębiorców, organizacje i stowarzyszenia;
- podejmowanie działań promocyjnych;
- podejmowanie dalszych działań planistycznych i strategicznych.

Poszczególne działania będą **realizowane w różnych zakresach czasowych**, od trwających kilka miesięcy do zadań wieloletnich. Niektóre z nich stanowią będą działania jednostkowe (jednorazowe), inne działania ciągłe lub cykliczne.

Wdrażanie Strategii będzie odbywać się przy **wykorzystaniu zróżnicowanych instrumentów** obejmujących:

- instrumenty wdrożeniowe, m.in. projekty, procedury, programy, a także strategie sektorowe;
- instrumenty organizacyjno-zarządcze, m.in. regulaminy, zarządzenia, a także statuty;
- instrumenty finansowe, m.in. wieloletnie prognozy finansowe, budżet gminy, budżety jednostek organizacyjnych lub pomocniczych, budżety zadaniowe, budżety obywatelskie, fundusze celowe, a także, co kluczowe z punktu widzenia możliwości finansowania, fundusze zewnętrzne (w tym europejskie);
- instrumenty prawne, m.in. uchwały, w tym akty prawa miejscowego, decyzje administracyjne;
- instrumenty planistyczne – akty planowania przestrzennego, zapewniające udział mieszkańców w procesie ich opracowania;
- instrumenty społeczne, m.in. działania edukacyjne, kampanie społeczne i informacyjne, działania promocyjne, konsultacje wewnętrzne, konsultacje społeczne, strony internetowe (w tym profile w mediach społecznościowych), a także system informacji przestrzennej;
- instrumenty kadrowe, m.in. oparte o kadrę kierowniczą i liderów projektów, a także możliwość kreacji koordynatorów programów i projektów, doskonalenia kadr, wymiany doświadczeń i dobrych praktyk;
- instrumenty kontrolne – m.in. raportowanie, monitoring, a także kontrola jakości/skuteczności.

Strategia Rozwoju wskazuje zarówno działania należące do wyłącznej kompetencji gminy, realizowane przez Urząd i jednostki organizacyjne lub pomocnicze, jak i działania skierowane do społeczności lokalnej i wszystkich podmiotów działających na terenie gminy lub pozostających z nią w relacji. Strategia Rozwoju pełni rolę planu generalnego postępowania władz samorządowych we współpracy z innymi samorządami, administracją państwową oraz partnerami społecznymi i prywatnymi. Wskazuje się **trzy zasadnicze grupy zaangażowane w proces wdrażania** Strategii:

- sektor publiczny – władze samorządowe gminy, Urząd Gminy i jednostki gminne, jednostki samorządu terytorialnego różnych szczebli, gminy sąsiednie i należące do obszaru funkcjonalnego;
- sektor biznesowy – przedsiębiorcy, kluczowi pracodawcy, organizacje otoczenia biznesu, zrzeszenia gospodarcze itp.;
- sektor społeczny – mieszkańcy, organizacje pozarządowe, grupy nieformalne, liderzy społeczni i osoby publiczne, reprezentanci młodzieży itp.

Odpowiedzialność za realizację Strategii spoczywać będzie na:

- Wójt gminy Krasnosielc jako organowi wykonawczemu gminy – stymulowanie, koordynacja i nadzór działań, mobilizacja i integrowanie zasobów, w tym kadrowych;
- Radzie Gminy Krasnosielc jako organowi uchwałodawczemu – przyjęcie Strategii oraz ewentualnych aktualizacji, podejmowanie uchwał przyczyniających się do wdrażania ustaleń Strategii (np. akty planowania przestrzennego);
- Urzędzie Gminy Krasnosielc jako organowi wdrażającemu – implementacja zdefiniowanych w dokumencie celów i działaniach rozwojowych, promocja przyjętej wizji rozwoju, realizacja i koordynacja poszczególnych działań, tym harmonizowanie i poszerzanie partnerstwa, współpraca i koordynacja przepływu informacji przy wdrażaniu poszczególnych działań z innymi podmiotami i interesariuszami, poszukiwanie źródeł finansowania, gromadzenie danych i raportowanie realizowanych zadań.

Biorąc pod uwagę, że efektywność wdrażania założeń rozwojowych związana jest ze skalą aktywności i zintegrowania poszczególnych środowisk i interesariuszy, w celu zapewnienia skuteczność podejmowany działań zakłada się następujące **zasady współpracy**:

- partycypacja i partnerstwo – współpraca i równorzędne traktowanie, z zachowaniem suwerenności poszczególnych podmiotów, z założeniem dążenia do wzajemnego zrozumienia;
- otwartość na kreatywność i innowacyjność – otwarcie na nowe pomysły i idee;
- transparentność – przejrzystość działań, podejmowanie dialogu, informowanie i konsultowanie decyzji oraz rozwiązań rozwojowych;
- determinacja – konsekwencja i odpowiedzialność we wdrażaniu przyjętych celów rozwojowych;
- elastyczność – możliwość szybkiego reagowania na zachodzące zmiany, poprzez modyfikację ustaleń Strategii i dostosowanie do nowych okoliczności (w przypadku ich wystąpienia).

Dla poszczególnych celów strategicznych i kierunków działań wskazuje się następujące **ramy realizacyjno-organizacyjne**:

Tab. 6 Ramy realizacyjno-organizacyjne dla 1 celu strategicznego i jego kierunków działań

CEL OPERACYJNY	KIERUNEK DZIAŁAŃ	PODMIOT ODPOWIEDZIALNY ZA REALIZACJĘ	PODMIOTY UCZESTNICZĄCE	PODMIOT MONITORUJĄCY		
1.1.	Poprawa stanu i dostępności infrastruktury technicznej	1.1.1.	Rozwój infrastruktury kanalizacyjnej.	Gmina Gestor sieci	Podmioty publiczne Podmioty prywatne Mieszkańcy	Gmina Gestor sieci
		1.1.2.	Rozwój infrastruktury wodociągowej.	Gmina Gestor sieci	Podmioty publiczne Podmioty prywatne Mieszkańcy	Gmina Gestor sieci
		1.1.3.	Rozwój infrastruktury odprowadzania i magazynowania wody opadowej, w szczególności z uwzględnieniem rozwiązań niebiesko-zielonej infrastruktury.	Gestor sieci PGW Wody Polskie	Podmioty publiczne Podmioty prywatne Mieszkańcy	Gmina Gestor sieci PGW Wody Polskie
		1.1.4.	Rozwój infrastruktury elektroenergetycznej.	Gestor sieci	Podmioty publiczne Podmioty prywatne Mieszkańcy	Gmina Gestor sieci
		1.1.5.	Wzrost wykorzystania odnawialnych źródeł energii.	Gmina Podmioty prywatne Mieszkańcy	Podmioty publiczne Podmioty prywatne Mieszkańcy	Gmina Województwo
		1.1.6.	Uzbrojenie terenów inwestycyjnych w infrastrukturę techniczną.	Gmina Gestorzy sieci	Podmioty prywatne Inwestorzy	Gmina Gestorzy sieci
1.2.	Wzrost poziomu bezpieczeństwa publicznego i poprawa jakości życia	1.2.1.	Wdrażanie działań w obszarze ochrony ludności i obrony cywilnej.	Gmina Służby porządkowe	Podmioty publiczne Podmioty prywatne Mieszkańcy	Gmina Powiat Województwo Ministerstwa
		1.2.2.	Poprawa bezpieczeństwa publicznego.	Gmina Służby porządkowe Organizacje pozarządowe	Podmioty publiczne Podmioty prywatne Organizacje pozarządowe Mieszkańcy	Gmina Służby porządkowe Organizacje pozarządowe

CEL OPERACYJNY		KIERUNEK DZIAŁAŃ		PODMIOT ODPOWIEDZIALNY ZA REALIZACJĘ	PODMIOTY UCZESTNICZĄCE	PODMIOT MONITORUJĄCY
		1.2.3.	Poprawa jakości przestrzeni publicznej i ogólnodostępnej.	Gmina Mieszkańcy	Podmioty publiczne Podmioty prywatne Mieszkańcy	Gmina
		1.2.4.	Poprawa warunków zamieszkania w budownictwie komunalnym.	Gmina	Podmioty publiczne Podmioty prywatne Mieszkańcy	Gmina
		1.2.5.	Wspieranie estetyki zainwestowania w budownictwie prywatnym.	Gmina Mieszkańcy	Mieszkańcy Organizacje pozarządowe	Gmina
1.3.	Poprawa atrakcyjności turystycznej i rekreacyjno-wypoczynkowej	1.3.1.	Zwiększenie atrakcyjności turystycznej w oparciu o walory kulturowe i przyrodnicze, w świetle idei turystyki zrównoważonej.	Gmina Instytucje kultury Organizacje pozarządowe	Podmioty publiczne Podmioty prywatne Organizacje pozarządowe	Gmina Instytucje kultury Organizacje pozarządowe
		1.3.2.	Wzrost zasobności bazy turystycznej i okolicy turystycznej.	Gmina Podmioty prywatne Podmioty publiczne	Podmioty publiczne Podmioty prywatne	Gmina
		1.3.3.	Organizacja i promocja imprez i wydarzeń sportowych, turystycznych i kulturalnych.	Gmina Instytucje kultury Organizacje pozarządowe	Podmioty publiczne Podmioty prywatne Mieszkańcy Instytucje oświaty	Gmina Instytucje kultury Organizacje pozarządowe
1.4.	Rozwój przedsiębiorczości i otoczenia biznesu	1.4.1.	Aktywizacja zawodowa mieszkańców.	WUP/PUP	Gmina Podmioty publiczne Podmioty prywatne PARP	Urzędy pracy Gmina
		1.4.2.	Rozwój sektora mikro-, małych i średnich przedsiębiorstw.	Podmioty prywatne	Gmina Podmioty publiczne PARP	Gmina
		1.4.3.	Wzrost atrakcyjności inwestycyjnej.	Gmina	Podmioty publiczne Podmioty prywatne Inwestorzy	Gmina
		1.4.4.	Wspieranie ekonomii społecznej, w tym spółdzielni socjalnych i przedsiębiorstw społecznych.	Gmina Organizacje pozarządowe	Podmioty publiczne Podmioty prywatne Inwestorzy WUP/PUP	Gmina Urzędy pracy
1.5.	Rozwój gospodarstw rolnych i sektora rolno-spożywczego	1.5.1.	Rozwój i unowocześnienie gospodarstw rolnych.	Właściciele gospodarstw rolnych	ODR ARiMR Rolnicy	ODR ARiMR
		1.5.2.	Wzrost znaczenia lokalnych produktów rolniczych.	Właściciele gospodarstw rolnych	ODR ARiMR Rolnicy	ODR ARiMR
		1.5.3.	Wspieranie i promocja działalności sektora spożywczego, przetwórczego i rolnego.	Właściciele gospodarstw rolnych	ODR ARiMR Rolnicy	ODR ARiMR

Tab. 7 Ramy realizacyjno-organizacyjne dla 2 celu strategicznego i jego kierunków działań

CEL OPERACYJNY		KIERUNEK DZIAŁAŃ		PODMIOT ODPOWIEDZIALNY ZA REALIZACJĘ	PODMIOTY UCZESTNICZĄCE	PODMIOT MONITORUJĄCY
2.1.	Kształtowanie i promowanie wartości kulturowych	2.1.1.	Wspieranie i rozwój działalności instytucji kultury.	Gmina	Instytucje kultury	Gmina
		2.1.2.	Wspieranie działalności organizacji i stowarzyszeń związanych z kulturą i twórczością regionalną (kół gospodyń wiejskich, twórców lub innych).	Gmina Organizacje pozarządowe	Mieszkańcy Instytucje kultury Organizacje pozarządowe	Gmina Organizacje pozarządowe
		2.1.3.	Wspieranie rozwoju edukacji kulturalnej i artystycznej dzieci, młodzieży lub dorosłych.	Gmina Instytucje kultury Organizacje pozarządowe	Mieszkańcy	Gmina Instytucje kultury Organizacje pozarządowe
		2.1.4.	Organizacja i promocja cyklicznych lub okazjonalnych wydarzeń i imprez kulturalnych.	Gmina Instytucje kultury Organizacje pozarządowe	Mieszkańcy	Gmina Instytucje kultury Organizacje pozarządowe
		2.1.5.	Wzmocnienie uczestnictwa w kulturze, w tym poprzez technologię cyfrową (e-kultura, digitalizacja i udostępnianie zbiorów i zasobów archiwalnych).	Gmina Instytucje kultury	Mieszkańcy	Gmina Instytucje kultury

CEL OPERACYJNY		KIERUNEK DZIAŁAŃ		PODMIOT ODPOWIEDZIALNY ZA REALIZACJĘ	PODMIOTY UCZESTNICZĄCE	PODMIOT MONITORUJĄCY
		2.1.6.	Udział i wspieranie udziału w regionalnych, ogólnopolskich i międzynarodowych wydarzeniach kulturalnych i promocyjnych.	Gmina Instytucje kultury Organizacje pozarządowe	Mieszkańcy Organizacje pozarządowe	Gmina Instytucje kultury Organizacje pozarządowe
		2.1.7.	Współpraca z innymi regionami w Polsce i na świecie, w celu wspierania interakcji pomiędzy tradycjami i kulturami.	Gmina Organizacje pozarządowe	Pozostałe Gminy Powiaty Województwa Kraje zagraniczne	Gmina Organizacje pozarządowe
		2.1.8.	Przygotowywanie i wydawanie publikacji poświęconych dziedzictwu kulturowemu.	Gmina Instytucje kultury Organizacje pozarządowe	Mieszkańcy	Gmina Organizacje pozarządowe
2.2.	Poprawa jakości kształcenia i edukacji	2.2.1.	Wsparcie rozwoju opieki dla najmłodszych.	Gmina	Mieszkańcy Instytucje oświatowe	Gmina
		2.2.2.	Rozbudowa, modernizacja i doposażenie placówek oświatowych, kulturalnych i bibliotek.	Gmina Instytucje oświaty Instytucje kultury	Podmioty publiczne Podmioty prywatne	Gmina Instytucje oświaty Instytucje kultury
		2.2.3.	Rozbudowa i modernizacja zaplecza sportowego placówek oświatowych.	Gmina Powiat	Podmioty publiczne Podmioty prywatne Instytucje oświaty	Gmina
		2.2.4.	Rozwój potencjału dydaktycznego.	Gmina Instytucje oświaty	Mieszkańcy Organizacje pozarządowe	Gmina Instytucje oświaty
		2.2.5.	Wzmocnienie kompetencji podstawowych z zakresu technologii informacyjno-komunikacyjnych, przedsiębiorczości, nauki języków obcych oraz postaw patriotycznych, społecznych i obywatelskich.	Gmina	Instytucje oświaty Organizacje pozarządowe	Gmina
		2.2.6.	Wsparcie rozwoju osób szczególnie uzdolnionych poprzez organizację konkursów lub zajęć dodatkowych.	Gmina Instytucje oświaty	Organizacje pozarządowe Instytucje kultury	Gmina Instytucje oświaty
		2.2.7.	Wsparcie edukacji specjalistycznej, w tym dla osób o specjalnych potrzebach edukacyjnych oraz z niepełnosprawnościami.	Instytucje oświaty	Gmina Powiat Podmioty publiczne Podmioty prywatne GOPS	Instytucje oświaty Gmina Powiat
		2.2.8.	Podniesienie poziomu zaangażowania rodziców w proces edukacyjno-wychowawczy.	Instytucje oświaty	Mieszkańcy Organizacje pozarządowe	Gmina Instytucje oświaty
		2.2.9.	Promocja zdrowego trybu życia w szkole – kształtowanie postaw i zachowań prozdrowotnych, wspieranie aktywności fizycznej uczniów.	Gmina Powiat Instytucje oświaty	Organizacje pozarządowe Mieszkańcy	Instytucje oświaty Gmina Powiat
		2.2.10	Inicjowanie i wspieranie działalności w zakresie organizacji i udoskonalania zajęć, wydarzeń pozaszkolnych dla dzieci i młodzieży, w tym zajęć dydaktycznych i sportowych.	Gmina Powiat Instytucje oświaty	Mieszkańcy Organizacje pozarządowe Instytucje kultury	Instytucje oświaty Gmina Powiat
2.3.	Ograniczenie problemów społecznych	2.3.1.	Wsparcie działań instytucji pomocy społecznej.	Gmina	Instytucje pomocy społecznej	Gmina
		2.3.2.	Spójne oraz kompleksowe wspieranie rodzin.	Instytucje pomocy społecznej	Organizacje pozarządowe Mieszkańcy	Gmina Instytucje pomocy społecznej
		2.3.3.	Wspieranie prawidłowego rozwoju dzieci i młodzieży poprzez m.in. rozwój placówek wsparcia dziennego z niepełnosprawnościami, rozwój infrastruktury sportowej, miejsc aktywnego wypoczynku, tworzenie miejsc i zakup sprzętu rehabilitacyjnego dla osób z niepełnosprawnościami.	Gmina Instytucje pomocy społecznej Instytucje oświaty	Organizacje pozarządowe Mieszkańcy	Gmina Instytucje pomocy społecznej

CEL OPERACYJNY		KIERUNEK DZIAŁAŃ		PODMIOT ODPOWIEDZIALNY ZA REALIZACJĘ	PODMIOTY UCZESTNICZĄCE	PODMIOT MONITORUJĄCY
		2.3.4.	Podjęcie działań w zakresie przeciwdziałania uzależnieniom i przemocy, w tym promocja profilaktyki i edukacji wśród dzieci i młodzieży.	Instytucje pomocy społecznej Instytucje oświaty	Mieszkańcy Organizacje pozarządowe Instytucje oświaty Służby porządkowe	Gmina Instytucje pomocy społecznej
		2.3.5.	Aktywizacja osób starszych i rozwój systemu opieki senioralnej.	Instytucje pomocy społecznej GOPS	Mieszkańcy Organizacje pozarządowe Instytucje kultury	Gmina Instytucje pomocy społecznej
		2.3.6.	Pomoc osobom z niepełnosprawnościami, w tym likwidacja barier architektonicznych, promowanie zatrudnienia i pomoc doraźna.	Gmina Instytucje pomocy społecznej	Mieszkańcy Organizacje pozarządowe	Gmina Instytucje pomocy społecznej
		2.3.7.	Wspieranie inicjatyw na rzecz pomocy społecznej, w tym promocja i wspieranie idei wolontariatu.	Gmina Organizacje pozarządowe	Mieszkańcy Organizacje pozarządowe Instytucje pomocy społecznej	Gmina
		2.3.8.	Wspieranie organizacji społecznych i stowarzyszeń prowadzących działania na rzecz organizacji społeczności lokalnej.	Gmina Organizacje pozarządowe	Organizacje pozarządowe Służby porządkowe	Gmina
2.4.	Rozwój kapitału społecznego i wzrost integracji społecznej	2.4.1.	Wspieranie inicjatyw obywatelskich oraz działalności instytucji, organizacji i stowarzyszeń w zakresie prowadzenia aktywności społecznych i obywatelskich.	Gmina Organizacje pozarządowe	Organizacje pozarządowe Instytucje oświaty Instytucje kultury Mieszkańcy	Gmina
		2.4.2.	Zwiększenie poziomu partycypacji mieszkańców w zarządzaniu gminą.	Gmina	Mieszkańcy	Gmina
		2.4.3.	Tworzenie nowych, modernizacja oraz wyposażenie świetlic wiejskich.	Gmina	Mieszkańcy Organizacje pozarządowe	Gmina
		2.4.4.	Rozwój kompetencji osób dorosłych.	Gmina	Organizacje pozarządowe Mieszkańcy	Gmina
		2.4.5.	Tworzenie warunków do rozwoju osobistego i edukacji przez całe życie.	Gmina Instytucje kultury Instytucje oświaty Organizacja pozarządowe	Mieszkańcy	Gmina
2.5.	Rozwój opieki zdrowotnej i ochrony zdrowia	2.5.1.	Rozwój infrastruktury ochrony zdrowia.	Gmina	Podmioty publiczne Podmioty prywatne Instytucje ochrony zdrowia	Gmina
		2.5.2.	Zwiększenie dostępności do specjalistycznej opieki zdrowotnej, w szczególności leczenia i profilaktyki chorób cywilizacyjnych, rehabilitacji oraz leczenia uzależnień.	Instytucje ochrony zdrowia Gmina	Podmioty publiczne Podmioty prywatne	Instytucje ochrony zdrowia Gmina
		2.5.3.	Poprawa jakości i dostępności i wspieranie rozwoju różnych form usług zdrowotnych, w tym pielęgnacyjno-opiekuńczych.	Instytucje ochrony zdrowia Gmina	Podmioty publiczne Podmioty prywatne	Instytucje ochrony zdrowia Gmina
		2.5.4.	Wspieranie inicjatyw na rzecz profilaktyki zdrowia oraz promocji zdrowia i zdrowego trybu życia.	Instytucje ochrony zdrowia Gmina Instytucje oświaty	Organizacje pozarządowe Mieszkańcy	Instytucje ochrony zdrowia Gmina Instytucje oświaty
		2.5.5.	Kształtowanie warunków sprzyjających aktywności fizycznej mieszkańców.	Gmina Instytucje oświaty	Mieszkańcy Organizacje pozarządowe	Gmina Instytucje oświaty

Tab. 8 Ramy realizacyjno-organizacyjne dla 3 celu strategicznego i jego kierunków działań

CEL OPERACYJNY		KIERUNEK DZIAŁAŃ		PODMIOT ODPOWIEDZIALNY ZA REALIZACJĘ	PODMIOTY UCZESTNICZĄCE	PODMIOT MONITORUJĄCY
3.1.	Zwiększanie dostępności transportowej i powiązań komunikacyjnych	3.1.1.	Poprawa jakości i dostępności układu komunikacyjnego.	ZDW ZDP Gmina	Podmioty prywatne	ZDW ZDP Gmina
		3.1.2.	Modernizacja dróg transportu rolniczego.	Gmina	Podmioty prywatne	Gmina
		3.1.3.	Poprawa bezpieczeństwa ruchu drogowego.	Gmina	Służby porządkowe	Gmina
		3.1.4.	Budowa, rozbudowa lub przebudowa infrastruktury towarzyszącej ciągom komunikacyjnym (chodników, poboczy, parkingów, dróg rowerowych i innej infrastruktury towarzyszącej).	ZDW ZDP Gmina	Podmioty prywatne	ZDW ZDP Gmina
		3.1.5.	Rozwój infrastruktury rowerowej, w tym wdrożenie wojewódzkich standardów infrastruktury rowerowej.	Gmina Województwo	ZDW ZDP Podmioty prywatne	Gmina Województwo
		3.1.6.	Zwiększenie dostępu do usług komunikacji zbiorowej, poprzez zwiększenie liczby przystanków autobusowych oraz modernizację przystanków istniejących.	Gmina	Podmioty prywatne	Gmina
		3.1.7.	Budowa infrastruktury do ładowania pojazdów o napędach alternatywnych, w tym elektrycznych.	Gmina	Podmioty prywatne	Gmina
3.2.	Rozwój nowoczesnych technologii i innowacji cyfrowych	3.2.1.	Zapewnienie powszechnego dostępu do Internetu.	Gmina Gestor sieci	Podmioty prywatne	Gmina Gestor sieci
		3.2.2.	Zwiększenie dostępności mobilnych sieci komórkowych.	Gestor sieci	Podmioty prywatne	Gestor sieci
		3.2.3.	Rozwój e-usług publicznych oraz dostępności i jakości e-urzędu.	Gmina	Podmioty prywatne	Gmina
		3.2.4.	Popularyzacja metod i możliwości wykorzystania Internetu, zwłaszcza wśród osób zagrożonych wykluczeniem cyfrowym.	Gmina	Podmioty prywatne Mieszkańcy	Gmina
3.3.	Współpraca i promocja	3.3.1.	Stworzenie kompleksowej oferty inwestycyjnej.	Gmina	Przedsiębiorcy	Gmina
		3.3.2.	Doskonalenie wykorzystania mediów społecznościowych w działaniach informacyjnych, promocyjnych i w dialogu ze społeczeństwem.	Gmina	--	Gmina
		3.3.3.	Współpraca z jednostkami publicznymi.	Gmina	Inne gminy lub Organizacje Powiat Województwo	Gmina
		3.3.4.	Współpraca ze stowarzyszeniami i organizacjami funkcjonującymi na terenie gminy lub działającymi na rzecz gminy i regionu.	Gmina Stowarzyszenia Organizacje	Organizacje pozarządowe Mieszkańcy Instytucje kultury Przedsiębiorcy	Gmina Organizacje pozarządowe
		3.3.5.	Współpraca gminy w ramach lokalnej grupy działania (LGD), w tym w zakresie realizacji celów i zadań strategicznych działań rozwojowych (m.in. przedsiębiorczości, integracji społecznej, wsparcia mieszkańców, modernizacji i popularyzacji zabytków, wsparcia kultury, budowy i modernizacji infrastruktury oraz innych związanych z działalnością LGD).	Gmina LGD	Gmina LGD Mieszkańcy Organizacje pozarządowe Instytucje kultury Przedsiębiorcy Inne	Gmina LGD

Tab. 9 Ramy realizacyjno-organizacyjne dla 4 celu strategicznego i jego kierunków działań

CEL OPERACYJNY		KIERUNEK DZIAŁAŃ		PODMIOT ODPOWIEDZIALNY ZA REALIZACJĘ	PODMIOTY UCZESTNICZĄCE	PODMIOT MONITORUJĄCY
4.1	Świadoma i racjonalna polityka przestrzenna	4.1.1.	Dążenie do zwartości zabudowy.	Gmina Inwestorzy	Mieszkańcy	Gmina
		4.1.2.	Opracowywanie lub zmiana miejscowych aktów planów przestrzennego.	Gmina	Pracownie Urbanistyczne Mieszkańcy Inwestorzy	Gmina
		4.1.3.	Uświadamianie społeczności lokalnej w zakresie istoty i znaczenia racjonalnego planowania przestrzennego.	Gmina Inwestorzy	Przedsiębiorcy	Gmina
		4.1.4.	Pozyskiwanie nowych terenów inwestycyjnych, poprzez wykup oraz zmianę przeznaczenia na potrzeby funkcjonowania strefy aktywizacji gospodarczej.	Gmina Inwestorzy	Przedsiębiorcy	Gmina
		4.1.5.	Podjęcie działań na rzecz rewitalizacji.	Gmina	Mieszkańcy Przedsiębiorcy Organizacje pozarządowe	Gmina
4.2.	Zachowanie materialnych zasobów kultury i dziedzictwa	4.2.1.	Objęcie ochroną prawną układu urbanistycznego miejscowości Krasnosielc.	Wojewódzki Konserwator Zabytków	Gmina Podmioty publiczne Podmioty prywatne	Gmina Wojewódzki Konserwator Zabytków
		4.2.2.	Wspieranie prac konserwatorskich, w tym restauratorskich, renowacyjnych i rewaloryzacyjnych obiektów i obszarów zabytkowych (wpisanych do rejestru zabytków oraz ujętych w ewidencji zabytków).	Wojewódzki Konserwator Zabytków	Gmina Instytucje kultury Podmioty publiczne Podmioty prywatne	Gmina Wojewódzki Konserwator Zabytków
		4.2.3.	Adaptacja obiektów zabytkowych do nowych funkcji, w tym kulturalnych, turystycznych i społecznych.	Podmioty publiczne Podmioty prywatne	Gmina Instytucje kultury Inwestorzy Wojewódzki Konserwator Zabytków	Gmina Wojewódzki Konserwator Zabytków
		4.2.4.	Powiększanie zasobów dziedzictwa kulturowego.	Wojewódzki Konserwator Zabytków Gmina	Instytucje kultury	Wojewódzki Konserwator Zabytków Gmina
		4.2.5.	Ochrona obiektów sakralnych.	Instytucje kościelne	Wojewódzki Konserwator Zabytków Gmina	Gmina
		4.2.6.	Ochrona udokumentowanych stanowisk archeologicznych.	Wojewódzki Konserwator Zabytków	Gmina	Gmina Wojewódzki Konserwator Zabytków
4.3	Ochrona i zachowanie walorów i zasobów środowiska	4.3.1.	Ochrona obszarów cennych przyrodniczo.	GDOŚ/RDOŚ Gmina	Podmioty publiczne Podmioty prywatne Mieszkańcy	GDOŚ/RDOŚ Gmina
		4.3.2.	Racjonalne gospodarowanie zasobami leśnymi.	Nadleśnictwa	Gmina Podmioty prywatne	Gmina Nadleśnictwa
		4.3.3.	Racjonalne wykorzystanie zasobów wód podziemnych i powierzchniowych.	Podmioty publiczne Podmioty prywatne	Gmina PGW Wody Polskie	Gmina PGW Wody Polskie

CEL OPERACYJNY		KIERUNEK DZIAŁAŃ		PODMIOT ODPOWIEDZIALNY ZA REALIZACJĘ	PODMIOTY UCZESTNICZĄCE	PODMIOT MONITORUJĄCY
		4.3.4.	Ochrona i zachowanie gleb.	Gmina	Marszałek województwa Mieszkańcy	Gmina
		4.3.5.	Racjonalne wykorzystanie zasobów surowcowych.	Przedsiębiorstwa wydobywcze	Urzędy Górnicze	PIG
4.4.	Poprawa stanu i jakości środowiska oraz zapobieganie zagrożeniom naturalnym i adaptacja do zmian klimatu	4.4.1.	Wdrażanie rozwoju niskoemisyjnego.	Gmina	Podmioty publiczne Podmioty prywatne Mieszkańcy Gestorzy sieci	Gmina Gestorzy sieci
		4.4.2.	Rozwój systemu gospodarki odpadami.	Gmina	Związki komunalne Podmioty publiczne Podmioty prywatne Mieszkańcy	Gmina
		4.4.3.	Zapewnienie dobrego stanu wód.	Gmina PIOŚ/WIOŚ Właściciele gospodarstw rolnych	PSSE/WSSE Służby porządkowe	Gmina PIOŚ/WIOŚ
		4.4.4.	Rekultywacja gruntów i zdegradowanych gleb.	Przedsiębiorcy Właściciele gospodarstw rolnych	Gmina Urzędy Górnicze	Gmina PIG
		4.4.5.	Ograniczenie uciążliwości akustycznych.	ZDW ZDP	-	ZDW ZDP
		4.4.6.	Monitoring zanieczyszczeń środowiska i wdrożenie mechanizmów i narzędzi ograniczających działalność wpływającą na zanieczyszczanie.	PIOŚ/WIOŚ	PSSE/WSSE	PIOŚ/WIOŚ
		4.4.7.	Ochrona przed podtopieniami, suszą i deficytem wody.	PGW Wody Polskie Podmioty publiczne Podmioty prywatne	Gmina Mieszkańcy	Gmina
		4.4.8.	Realizacja automatycznej stacji meteorologicznej, umożliwiającą wgląd na aktualną sytuację pogodową.	Gmina	Gmina IMGW PIB	Gmina
		4.4.9.	Zwiększenie bezpieczeństwa powodziowego.	PGW Wody Polskie Gmina	Podmioty publiczne Podmioty prywatne Mieszkańcy	PGW Wody Polskie Gmina
		4.4.10.	Wspieranie rolnictwa odpornego na zmiany klimatu i innowacyjnego zarządzania wodą.	PGW Wody Polskie Gmina	Podmioty publiczne Podmioty prywatne Mieszkańcy	PGW Wody Polskie Gmina
		4.4.11.	Edukacja ekologiczna mieszkańców.	Gmina	Organizacje pozarządowe Mieszkańcy Przedsiębiorcy	Gmina

Materiał źródłowy: Opracowanie własne.

7.2. MONITORING I EWALUACJA STRATEGII

Monitoring i ewaluacja Strategii rozwoju to dwa niezależne procesy, choć pozostające ze sobą w ścisłym związku. Realizacja badania bieżącego (monitoring) i oceny końcowej rezultatów (ewaluacja) są warunkiem koniecznym do tego, aby Strategia mogła być realizowana w sposób konsekwentny i zgodnie z przyjętymi założeniami. Monitoring i ewaluacja będą stanowić procesy niezbędne dla śledzenia postępów we wdrażaniu i osiągnięciu celów w zakresie realizacji obranej wizji rozwoju. Będą

one także konieczne do podjęcia działań dotyczących dalszej przyszłości gminy. Wskazane jest, aby aktualizacja dokumentu nastąpiła przed końcem okresu obowiązywania niniejszej Strategii Rozwoju Gminy.

Monitoring i ewaluacja wymagają uprzedniego zorganizowania. W tym celu wskazana jest współpraca i koordynacja poszczególnych wydziałów lokalnej administracji.

Monitoring obejmować będzie bieżące gromadzenie danych oraz analizowanie przebiegu realizacji działań i zadań, z jednoczesną możliwością podjęcia ewentualnych przedsięwzięć korygujących. Korekty można przeprowadzić, jeśli zajdzie taka potrzeba, ponieważ proces wdrażania ustaleń strategii będzie w dalszym ciągu trwał. Wskazana jest koordynacja realizacji przyjętych założeń poprzez monitorowanie efektywności działań co najmniej raz w roku, począwszy od dnia jego uchwalenia. Monitorowanie wdrażania założeń przyczyni się do:

- określenia stopnia realizacji przyjętych działań;
- określenia stopnia wykonania założonych celów;
- oceny poziomu rozbieżności między stanem założonym a stanem wykonania założeń programu;
- rozpoznania przyczyn zaistniałych rozbieżności;
- stworzenia obszernej bazy zawierającej informację o uwarunkowaniach społecznych, gospodarczych i przestrzennych gminy;
- określenia skuteczności podejmowanych działań.

Ewaluacja obejmować będzie zebranie informacji, z wykorzystaniem danych gromadzonych w trakcie monitoringu, które umożliwią końcową ocenę oraz weryfikację procesu wdrażania strategii. Tym samym zmierzone i ocenione zostaną efekty założone do osiągnięcia – poszczególne cele operacyjne i przypisane im zadania. Rezultaty powinny być wyrażone zarówno w postaci ilościowej (wskaźniki), jak i jakościowej (rezultaty „miękkie”). Wyniki przeprowadzonej oceny stanowiąc będą bazę dla strategii na kolejne lata. Ewaluacja bazować będzie na:

- ocenie postępów we wdrażaniu założeń Strategii Rozwoju Gminy, w tym przygotowanie raportu;
- aktualizacji listy przedsięwzięć przewidzianych do realizacji w kolejnych latach;
- aktualizacji celów i kierunków działań.

Sugerowane wskaźniki monitoringu i ewaluacji zaprezentowano w rozdz. 3.

Przeprowadzenie procesów monitoringu i ewaluacji wiąże się ze znacznym zaangażowaniem zasobów ludzkich i środków finansowych. W procesie ewaluacji powinni zostać włączeni wszyscy Interesariusze. Jest to najskuteczniejsza metoda oceniania efektywności działań określonych w Strategii.

7.3. WYTYCZNE DLA SPORZĄDZANIA DOKUMENTÓW WYKONAWCZYCH

Dokumenty wykonawcze względem Strategii Rozwoju Gminy stanowią obowiązkowe lub fakultatywne plany, programy i strategie sektorowe. W odniesieniu do gminy Krasnosielc, biorąc pod uwagę aktualność i spójność zapisów obowiązujących dotychczas dokumentów gminnych, w kontekście zapisów niniejszej Strategii, wskazuje się następujące wytyczne dla ich sporządzenia lub aktualizacji (zmiany):

Tab. 10 Wytyczne dla sporządzania dokumentów wykonawczych względem Strategii

OBSZAR TEMATYCZNY	DOKUMENT WYKONAWCZY (POZIOM GMINNY)	WYTYCZNE
Planowanie przestrzenne	Plan ogólny gminy	Zachowanie spójności celów i kierunków działań, w tym w wymiarze przestrzennym.
	Miejscowe plany zagospodarowania przestrzennego	
	Miejscowe plany rewitalizacji	
Energetyka	Założenia do planu zaopatrzenia w ciepło, energię elektryczną i paliwa gazowe	Aktualizacja założeń do planu zaopatrzenia w ciepło, energię elektryczną i paliwa gazowe, z uwzględnieniem zapisów Strategii.
	Plan zaopatrzenia w ciepło, energię elektryczną i paliwa gazowe	
Gospodarka komunalna	Wieloletni plan rozwoju i modernizacji urządzeń wodociągowych i urządzeń kanalizacyjnych	Zapewnienie spójności z zapisami Strategii, w szczególności w odniesieniu do celów związanych z rozwojem infrastruktury komunalnej i technicznej.
	Wieloletnie plany gospodarowania mieszkaniowym zasobem gminy	
	Wieloletni plan inwestycyjny	
Ochrona i opieka nad zabytkami oraz zarządzanie dziedzictwem	Gminna ewidencja zabytków	Potrzeba aktualizacji lub ewentualne zwiększenie bazy obszarów lub obiektów wpisanych do ewidencji zabytków.
	Gminny program opieki nad zabytkami	Potrzeba opracowania lub aktualizacji cyklicznej lub aktualizacji w przypadku ustanowienia nowych obszarów lub obiektów zabytkowych.
	Program ochrony środowiska	Potrzeba kompleksowej aktualizacji, zwłaszcza w odniesieniu do zmieniających się celów środowiskowych, w tym polityki energetyczno-klimatycznej.
Ochrona środowiska i adaptacja do zmian klimatu	Plan gospodarki niskoemisyjnej	Potrzeba kompleksowej aktualizacji z uwzględnieniem celów i kierunków działań wskazanych w Strategii.
	Program usuwania azbestu	Bieżąca aktualizacja, niezależna od zapisów Strategii.
	Plan adaptacji do zmian klimatu	Dokument fakultatywny; sugeruje się opracowanie dokumentu w celu sprecyzowania kierunków adaptacji do postępujących zmian klimatu oraz określenia stopnia podatności i wrażliwości na poszczególne zjawiska klimatyczne.
Transport	Plany rozwoju sieci drogowej wraz z planami finansowania w zakresie dróg gminnych	Potrzeba bieżącej aktualizacji, z uwzględnieniem celów strategicznych odnoszących się do rozbudowy i modernizacji sieci transportowej.
	Plan zrównoważonego rozwoju publicznego transportu zbiorowego	Aktualnie brak potrzeby opracowania.
	Plan zrównoważonej mobilności	
	Strategia rozwoju elektromobilności	
Polityka społeczna	Gminny program rewitalizacji	Aktualnie brak potrzeby opracowania.
	Gminna strategia rozwiązywania problemów społecznych	Zachowanie spójności celów i kierunków działań wskazanych w Strategii w przypadku aktualizacji

OBSZAR TEMATYCZNY	DOKUMENT WYKONAWCZY (POZIOM GMINNY)	WYTYCZNE
Rozwój lokalny	Gminny program przeciwdziałania przemocy w rodzinie oraz ochrony ofiar przemocy w rodzinie	lub opracowania dokumentów z zakresu polityki społecznej.
	Gminny program wspierania rodziny	
	Gminny program profilaktyki i rozwiązywania problemów alkoholowych	
	Gminny program przeciwdziałania narkomanii	
Rozwój lokalny	Program współpracy z organizacjami pozarządowymi oraz podmiotami wymienionymi w art. 3 ust. 3. Ustawy o działalności pożytku publicznego i o wolontariacie	Potrzeba opracowania lub aktualizacji z uwzględnieniem celów i kierunków działań wskazanych w Strategii.
	Plan urzędniowo-rolny	
	Plany odnowy miejscowości	
Zarządzanie kryzysowe	Gminny plan zarządzania kryzysowego	Uwzględnienie występujących w obszarze gminy zagrożeń, w tym przyrodniczych.
Finanse publiczne	Wieloletnia prognoza finansowa gminy	Uwzględnianie kierunków działań i działań sformułowanych w Strategii, pod warunkiem realności ich sfinansowania, w tym przy udziale środków zewnętrznych.
	Uchwały budżetowe	

Materiał źródłowy: Opracowanie własne.

8. RAMY FINANSOWE I ŹRÓDŁA FINANSOWANIA

Ramy finansowe są uzależnione od zakresu przedmiotowego i czasowego podejmowanych działań, kondycji finansowej gminy oraz jej możliwości inwestycyjnych, jak również uwarunkowań zewnętrznych (niestabilna sytuacja gospodarcza i geopolityczna, przejawiająca się m.in. trwającym konfliktem zbrojnym na Ukrainie, nasileniem napięć międzynarodowych oraz niepewnością w zakresie bezpieczeństwa energetycznego i stabilności rynków surowcowych) i wewnętrznych (niepewna gospodarka finansowa w kraju – PKB, inflacja, tempo wzrostu wynagrodzeń, zmiany systemowe itd.).

Podstawę do określenia ram finansowych działań strategicznych stanowi wieloletnia prognoza finansowa. W celu dokonania wieloletnich projekcji dochodów i wydatków gminy, poddano analizie dane budżetowe z ubiegłych lat (dane GUS), w tym zakładając wzrost zbliżony do średniorocznego w latach 2015-2024, tj. wzrost o ok. 1,6 mln zł/rok, oszacowano, że dochody ogółem gminy w perspektywie ok. 30-letniej, mogłyby kształtować się następująco:

PROGNOZOWANE (HIPOTETYCZNE) DOCHODY OGÓŁEM

ROK	2030	2035	2040	2045	2050	2055
MLN ZŁ	52,0	60,0	68,0	76,0	84,0	92,0

Konsekwencją wzrostu dochodów w perspektywie ok. 30-letniej będzie stopniowy wzrost wydatków. Dążąc do stabilizacji finansowej oraz uwzględniając dane budżetowe z ubiegłych lat (dane GUS) założono, iż wydatki stanowić powinny nie więcej niż 95% dochodów gminy ogółem. W związku z czym oszacowano, że wydatki ogółem mogłyby kształtować się następująco:

PROGNOZOWANE (HIPOTETYCZNE) WYDATKI OGÓŁEM

ROK	2030	2035	2040	2045	2050	2055
MLN ZŁ	49,4	57,0	64,6	72,2	79,8	87,4

Wymiarem aktywności rozwojowej gminy są wydatki majątkowe inwestycyjne. Udział wydatków inwestycyjnych w wydatkach ogółem gminy na przestrzeni opracowywanych lat (2015-2024) był niejednoznaczny:

ROK	2015	2016	2017	2018	2019	2020	2021	2022	2023	2024
%	14,6	6,4	9,3	10,9	11,6	6,6	8,7	20,5	10,7	18,2

Mając na względzie dużą zmienność wskaźnika założono, że wydatki majątkowe inwestycyjne stanowić będą ok. 11,8% wydatków ogółem (założono wariant uśredniony dla analizowanych lata 2015-2024). Mogłyby one zatem wynieść odpowiednio:

PROGNOZOWANE WYDATKI INWESTYCYJNE

ROK	2030	2035	2040	2045	2050	2055
MLN ZŁ	5,8	6,7	7,6	8,5	9,4	10,3

Realizacja zadań przewidzianych w Strategii Rozwoju Gminy wymaga zaangażowania znacznych środków finansowych, wyższych niż wskazanych w prognozowanej wersji wydatków inwestycyjnych, co może stanowić największą barierę dla samorządu, przedsiębiorców i mieszkańców.

Głównym podmiotem odpowiedzialnym za realizację Strategii będzie Urząd Gminy. Rolę koordynatora prac wdrażających i aktualizacyjnych będzie pełnić komórka organizacyjna Urzędu odpowiedzialna za planowanie strategiczne. Ważne jest, aby w procesie nie zabrakło różnorodnych partnerów i rozdzielenia ról pomiędzy specjalistów, partnerów społecznych i decydentów, dzięki temu Strategia nie jest wyłącznie procedurą urzędniczą, ale staje się płaszczyzną współpracy wszystkich środowisk społecznych odpowiedzialnych i zainteresowanych rozwojem gminy.

SEKTORY ZAANGAŻOWANE W WDRAŻANIE STRATEGII

- WŁADZE SAMORZĄDU GMINY
- JEDNOSTKI GMINY
- JEDNOSTKI SAMORZĄDU TERYTORIALNEGO (NP. GMINY SĄSIEDNIE)

SEKTOR PUBLICZNY



- MIESZKAŃCY
- ORGANIZACJE POZARZĄDOWE
- GRUPY NIEFORMALNE
- LIDERZY SPOŁECZNI
- OSOBY PUBLICZNE
- REPREZENTANCI MŁODZIEŻY
- REPREZENTANCI SENIORÓW
- REPREZENTANCI OSÓB Z NIEPEŁNOSPRAWNOŚCIAMI

SEKTOR SPOŁECZNY



- PRZEDSIĘBIORCY
- INWESTORZY
- ORGANIZACJE OTOCZENIA BIZNESU
- ZRZESZENIA/KLASTRY GOSPODARCZE

SEKTOR BIZNESOWY



Funkcjonujący w Polsce **system finansowania** może w znaczącym stopniu wpłynąć na realizację zakładanych celów. System ten jest wielopoziomowym i zróżnicowanym mechanizmem finansowania, w którym duży nacisk kładziony jest na szeroko rozumiany rozwój gospodarczy. Założenia programowe powinny obejmować jak największą liczbę mieszkańców oraz jak największy obszar danej jednostki. Ponadto, powinny stymulować podejmowanie działań międzylokalnych w ramach współpracy, która przyczynia się do ułatwienia procesu finansowania inwestycji, a także rozkłada ewentualne koszty ich utrzymania i eksploatacji.

Zapewnienie sprawnego realizowania działań przyczyniających się do osiągnięcia postawionych celów wymagać będzie pozyskiwania funduszy zewnętrznych. Do finansowania poszczególnych przedsięwzięć służą **programy krajowe i regionalne**, określające obszary wsparcia i wyznaczają konkretne działania. Podobnie, jak w poprzednich latach (perspektywach: 2007-2013, 2014-2020), tak również w perspektywie 2021-2027 około 60% funduszy z polityki spójności trafi do programów realizowanych na poziomie krajowym. Pozostałe 40% otrzymają programy regionalne.

Fundusze Europejskie na lata 2021-2027 pochodzą z następujących funduszy unijnych:

- Europejski Fundusz Rozwoju Regionalnego;
- Europejski Fundusz Społeczny+;
- Fundusz Spójności;
- Europejski Fundusz Morski, Rybacki i Akwakultury;
- Fundusz na rzecz Sprawiedliwej Transformacji.

Podział środków na poszczególne programy wyróżnia się następująco³:

- **Fundusz na rzecz Odbudowy i Zwiększania Odporności (Recovery and Resilience Facility – RRF)** – celem programu jest złagodzenie gospodarczych i społecznych skutków pandemii COVID-19 oraz zapewnienie, by europejska gospodarka i społeczeństwo były bardziej zrównoważone, odporne i lepiej przygotowane na wyzwania i możliwości związane z zieloną i cyfrową transformacją. W ramach Instrumentu w Polsce został przyjęty Krajowy Plan Odbudowy i Zwiększania Odporności (KPO), składający się z 56 inwestycji i 55 reform;
- **Fundusze Europejskie na Infrastrukturę, Klimat, Środowisko (FEnIKS)** – następca Programu Infrastruktura i Środowisko (POIiŚ). Program przyczyni się do rozwoju gospodarki niskoemisyjnej,

³ Materiał źródłowy: <https://www.funduszeuropejskie.gov.pl/>

- ochrony środowiska oraz przeciwdziałania i adaptacji do zmian klimatu. FENIKS wesprze również inwestycje transportowe oraz dofinansuje ochronę zdrowia i dziedzictwo kulturowe;
- **Fundusze Europejskie dla Nowoczesnej Gospodarki (FENG)** – program jest kontynuacją dwóch wcześniejszych programów: Innowacyjna Gospodarka 2007-2013 (POIG) oraz Inteligentny Rozwój 2014-2020 (POIR). FENG będzie wspierał realizację projektów badawczo-rozwojowych, innowacyjnych oraz takich, które zwiększają konkurencyjność polskiej gospodarki. Z programu będą mogli skorzystać m.in. przedsiębiorcy, instytucje z sektora nauki, konsorcja przedsiębiorstw oraz instytucje otoczenia biznesu, w szczególności ośrodki innowacji;
 - **Fundusze Europejskie dla Rozwoju Społecznego 2021-2027 (FERS)** - następcą Programu Wiedza Edukacja Rozwój (POWER). Główne obszary działania FERS to: praca, edukacja, zdrowie oraz dostępność. Program będzie wspierał projekty z zakresu: poprawy sytuacji osób na rynku pracy, zwiększenia dostępności dla osób ze szczególnymi potrzebami, zapewnienia opieki nad dziećmi, podnoszenia jakości edukacji i rozwoju kompetencji, integracji społecznej, rozwoju usług społecznych i ekonomii społecznej oraz ochrony zdrowia;
 - **Fundusze Europejskie na Rozwój Cyfrowy (FERC)** - jest następcą programu Polska Cyfrowa (POPC), który w latach 2014-2020 wspierał cyfryzację w Polsce. FERC będzie koncentrował się przede wszystkim na: zwiększeniu dostępu do ultraszybkogo Internetu szerokopasmowego, udostępnieniu zaawansowanych e-usług pozwalających w pełni na elektroniczne załatwienie spraw obywateli i przedsiębiorców, zapewnieniu cyberbezpieczeństwa w ramach nowego dedykowanego obszaru interwencji, rozwoju gospodarki opartej na danych, wykorzystującej najnowsze technologie cyfrowe, rozwoju współpracy międzysektorowej na rzecz tworzenia cyfrowych rozwiązań problemów społeczno-gospodarczych, wsparciu rozwoju zaawansowanych kompetencji cyfrowych, w tym również w obszarze cyberbezpieczeństwa dla jednostek samorządu terytorialnego (jst) i przedsiębiorców;
 - **Fundusze Europejskie dla Polski Wschodniej (FEPW)** – nowy program dla makroregionu Polski Wschodniej będzie koncentrował się na czterech głównych obszarach: Wzmocnienie konkurencyjności i innowacyjności przedsiębiorstw, energia i ochrona klimatu, spójna sieć transportowa i zwiększenie dostępności transportowej oraz aktywizacja kapitału społecznego, rozwój turystyki i usługi uzdrowiskowe. Oprócz 5 województw dotychczas objętych wsparciem: lubelskiego, podkarpackiego, podlaskiego, świętokrzyskiego i warmińsko-mazurskiego, z nowego programu będzie korzystał także województwo mazowieckie bez Warszawy i dziewięciu otaczających ją powiatów;
 - **Pomoc Techniczna dla Funduszy Europejskich (PTFE)** – program ma trzy główne priorytety: skuteczne instytucje, skuteczni beneficjenci i skuteczna komunikacja. Środki z Pomocy Technicznej zostaną przeznaczone m.in. na: szkolenia dla beneficjentów korzystających z Funduszy Europejskich, rozwój krajowego systemu informatycznego, umożliwiającego aplikowanie i rozliczanie projektów unijnych, działania informacyjno-promocyjne zwiększające wiedzę o Funduszach w Polsce;
 - **Fundusze Europejskie Pomoc Żywnościowa (FEPŻ)** – program, który obejmuje pomoc żywnościową w formie paczek żywnościowych lub posiłków oraz realizację działań towarzyszących (np. warsztaty, doradztwo), które będą miały na celu poprawę sytuacji osób potrzebujących i najuboższych;
 - **Fundusze Europejskie dla Rybactwa** – to program, który jest kontynuacją programu „Rybactwo i Morze” realizowanego w latach 2014-2020. Będzie wspierał podmioty z sektora rybactwa;
 - **Wspólna Polityka Rolna na lata 2023-2027** – wsparcie przyznawane jest na podstawie dokumentu pn. „Plan Strategiczny dla Wspólnej Polityki Rolnej na lata 2023-2027” w formie tzw. płatności bezpośrednich. Obejmuje ono wsparcie dla młodych rolników oraz dofinansowanie związane z produkcją w 13 sektorach. Rolnicy mogą ponadto ubiegać się o płatności ONW, rolno-

środowiskowo-klimatyczne, ekologiczne, a także premie z tytułu zalesień i zadrzewień oraz systemów rolno-leśnych;

- **Programy Interreg (Europejskiej Współpracy Terytorialnej)** – w latach 2021-2027 Polska będzie uczestniczyć w 14 programach Interreg. Planowany budżet to ok. 2 mld zł. Polska będzie pełnić funkcję Instytucji Zarządzającej dla programów: Południowy Bałtyk, Polska-Słowacja, Polska-Saksonia, Polska-Ukraina. Uczestniczyć będzie także w programach partnerów zagranicznych, a za tym w programach:
 - transgranicznych: Litwa-Polska, Meklemburgia/Brandenburgia-Polska, Brandenburgia-Polska, Czechy-Polska;
 - transnarodowych: Europa Środkowa i Region Morza Bałtyckiego;
 - międzyregionalnych: INTERACT, URBACT, ESPON i Interreg Europa;
- **Fundusze Europejskie dla Polski Wschodniej (FEPW)** – nowy program dla makroregionu Polski Wschodniej, którym za główny cel zakłada utrwalenie warunków sprzyjających konkurencyjności makroregionu oraz wyższej jakości życia w Polsce Wschodniej. Program obejmować będzie poszczególne obszary wsparcia:
 - Przedsiębiorczość: wsparcie dla start-upów, innowacje dzięki zmianom wzorniczym, automatyzacja i robotyzacja, transformacja modeli biznesowych w kierunku gospodarki obiegu zamkniętego, pożyczki na inwestycje w turystykę;
 - Energia i klimat: rozwój inteligentnych sieci energetycznych, dostosowanie miast do zmian klimatu, ochrona bioróżnorodności, podnoszenie świadomości ekologicznej;
 - Zrównoważona mobilność miejska;
 - Transport: rozbudowa ponadregionalnej infrastruktury drogowej i kolejowej;
 - Zrównoważona turystyka: tworzenie ponadregionalnych szlaków turystycznych;

Z programu korzystają województwa: lubelskie, podlaskie, podkarpackie, świętokrzyskie i warmińsko-mazurskie oraz część województwa mazowieckiego (bez Warszawy i dziewięciu otaczających ją powiatów), tzw. region statystyczny mazowiecki regionalny. Program skierowany jest do mikro, małych i średnich przedsiębiorstw, ośrodków innowacji, dużych przedsiębiorstw (operatorów dystrybucyjnych sieci elektroenergetycznych), parków narodowych, jednostek samorządu terytorialnego (samorządów województw, gmin, miast i ich obszarów funkcjonalnych) zarządców infrastruktury kolejowej. Jednak z efektów programu korzystać będą wszyscy mieszkańcy makroregionu, inwestorzy i odwiedzający go turyści;
- **Fundusze Europejskie dla Mazowsza 2021-2027** – program regionalny wspiera realizację celów polityki spójności, do których należą: Bardziej konkurencyjna i inteligentna Europa, Bardziej przyjazna dla środowiska niskoemisyjna Europa, Lepiej połączona Europa, Europa o silniejszym wymiarze społecznym oraz Europa bliżej obywateli. Program obejmuje dziesięć priorytetów:
 - Priorytet I – Fundusze Europejskie dla bardziej konkurencyjnego i inteligentnego Mazowsza (223,7 mln euro);
 - Priorytet II – Fundusze Europejskie na zielony rozwój Mazowsza (390,5 mln euro);
 - Priorytet III – Fundusze Europejskie na rozwój mobilności miejskiej na Mazowszu (245 mln euro);
 - Priorytet IV – Fundusze Europejskie dla lepiej połączonego i dostępnego Mazowsza (222 mln euro);
 - Priorytet V – Fundusze Europejskie dla wyższej jakości życia na Mazowszu (188,6 mln euro);
 - Priorytet VI – Fundusze Europejskie dla aktywnego zawodowo Mazowsza (151,1 mln euro);
 - Priorytet VII – Fundusze Europejskie dla nowoczesnej i dostępnej edukacji na Mazowszu (195,9 mln euro);

- Priorytet VIII – Fundusze Europejskie dla aktywnej integracji oraz rozwoju usług społecznych i zdrowotnych na Mazowszu (219,5 mln euro);
- Priorytet IX – Mazowsze bliższe obywatelom dzięki Funduszom Europejskim (175,7 mln euro);
- Priorytet X – Pomoc techniczna (EFRR 60 mln euro, EFS+ 23,9 mln euro).

Oprócz środków z programu regionalnego, Mazowsze otrzyma możliwość korzystania z pomocy z Funduszu Odbudowy oraz programów krajowych z zakresu m.in. infrastruktury i środowiska, badań i wsparcia innowacyjności, rozwoju cyfrowego, rozwoju kapitału ludzkiego, pomocy najbardziej potrzebującym mieszkańcom oraz programu skierowanego do Polski Wschodniej.

Ponadto występują możliwości finansowania z budżetu UE (zwanego wieloletnimi ramami finansowymi – WRF), obejmującego lata 2021–2027, oraz narzędzia służącego odbudowie gospodarki – NextGenerationEU (m.in. nowa struktura, programy finansowania, przydziały środków dla poszczególnych państw członkowskich oraz dane dotyczące wydatków i dochodów). Poniżej przedstawiono podział wybranych programów ze względu na działy⁴:

– **Dział 1: Jednolity rynek, innowacje i gospodarka cyfrowa:**

- „Horyzont Europa” - wpływ naukowy, technologiczny, gospodarczy, środowiskowy i społeczny; wsparcie dla wszystkich form badań naukowych i innowacji.
- InvestEU - zapewnianie UE niezbędnego finansowania długoterminowego, przyciąganie inwestycji prywatnych, wspieranie odbudowy oraz bardziej zielonej, cyfrowej i odpornej Europy;
- Program „Cyfrowa Europa” – celem programu jest przyspieszenie ożywienia gospodarczego i pobudzenie transformacji cyfrowej w Europie;
- Program na rzecz jednolitego rynku - wzmocnienie pozycji i ochrona konsumentów, zapewnianie bezpieczeństwa żywności, umożliwianie rozwoju małych i średnich przedsiębiorstw w UE;

– **Dział 2: Spójność i wartości:**

- Europejski Fundusz Rozwoju Regionalnego (EFRR) - poprawa spójności gospodarczej, społecznej i terytorialnej UE przez korygowanie dysproporcji między regionami za pomocą programów realizowanych przez władze lokalne;
- Fundusz Spójności (FS) - zmniejsza dysproporcje gospodarcze i społeczne oraz promuje zrównoważony rozwój;
- Instrument na rzecz Odbudowy i Zwiększania Odporności - kluczowym narzędziem NextGenerationEU, który ma pomóc UE wyjść z obecnego kryzysu silniejszą i bardziej odporną;
- Erasmus+ - wsparcie w zakresie edukacji oraz rozwoju zawodowego i osobistego, kształcenie, szkolenie, młodzież i sport;
- Kreatywna Europa - program oferujący finansowe wsparcie dla sektorów kultury i audiowizualnego;

– **Dział 3: Zasoby naturalne i środowisko:**

- Europejski Fundusz Rolniczy Gwarancji (EFRG) - wsparcie dochodu rolników w UE i środki stabilizujące rynki rolne;
- Europejski Fundusz Rolny na rzecz Rozwoju Obszarów Wiejskich (EFRROW) - wsparcie finansowe na rzecz obszarów wiejskich oraz wzmocnienia unijnego sektora rolno-spożywczego i leśnego;

⁴Materiał źródłowy: https://ec.europa.eu/info/funding-tenders/find-funding/eu-funding-programmes_pl#dzia-1-jednolity-rynek-innowacje-i-gospodarka-cyfrowa

- Program działań na rzecz środowiska i klimatu (LIFE) - przejście na zrównoważoną i odporną gospodarkę o obiegu zamkniętym, ochrona i odbudowa środowiska, zatrzymanie i odwrócenie procesu utraty różnorodności biologicznej;
- Fundusz na rzecz Sprawiedliwej Transformacji - wspieranie transformacji w kierunku neutralności klimatycznej poprzez łagodzenie jej skutków społeczno-gospodarczych w najbardziej dotkniętych regionach;
- **Dział 4: Migracja i zarządzanie granicami:**
 - Fundusz Azylu, Migracji i Integracji - wspólny europejski system azylowy, zarządzanie migracjami, solidarność;
- **Dział 5: Bezpieczeństwo i obrona:**
 - Fundusz Bezpieczeństwa Wewnętrznego - bezpieczeństwo Unii, przeciwdziałanie radykalizacji postaw, walka z terroryzmem, cyberprzestępczością, zorganizowaną przestępczością, ochrona ofiar przestępstw;
 - Europejski Fundusz Obronny - ma na celu wspieranie z budżetu UE opartych na współpracy projektów badawczych i rozwojowych w zakresie zdolności obronnych;
- **Dział 6: Sąsiedztwo i świat:**
 - Globalny wymiar Europy: Instrument Sąsiedztwa oraz Współpracy Międzynarodowej i Rozwojowej - główny instrument finansowy UE, za pomocą którego UE działa na rzecz zrównoważonego rozwoju, pokoju i stabilności na całym świecie;
 - Wspólna polityka zagraniczna i bezpieczeństwa - w ramach WPZiB wspierane są działania na rzecz utrzymania pokoju, zapobiegania konfliktom i wzmacniania bezpieczeństwa międzynarodowego.



ZAŁĄCZNIK GRAFICZNY: MODEL STRUKTURY FUNKCJONALNO-PRZESTRZENNEJ GMINY KRASNOSIELC

